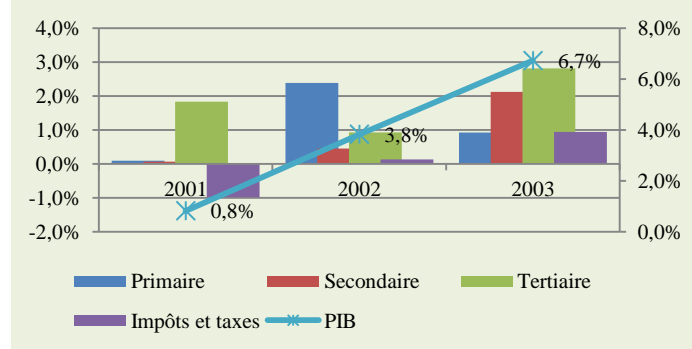


Sur la période 2000-2007, l'activité économique au Togo a connu une phase de croissance marquée par un pic en 2003 et une phase marquée par un recul considérable entre 2004 et 2005.

### Bonne santé économique entre 2001 et 2003

Au cours de la phase expansive qui couvre la période 2001-2003, l'économie a progressé à un rythme soutenu passant d'une croissance d'à peine 1% en 2001 à un taux de croissance de 6,7% en 2003. En 2002, le taux de croissance du produit intérieur brut (PIB) réel atteint 3,8%, essentiellement tiré par les performances du secteur primaire dont la contribution au PIB est de 2,4 points de pourcentage. En effet, grâce aux conditions climatiques favorables, le secteur enregistre une hausse substantielle de sa production (8,1%). La production vivrière qui représente près de 70,0% de la production du secteur enregistre une hausse de 10,2% en volume. La production en volume des cultures de rente a connu également une hausse substantielle de 7,1%.

Graphique 1 : Contribution à la croissance du PIB entre 2001 et 2003



Source : DGSCN, 2013

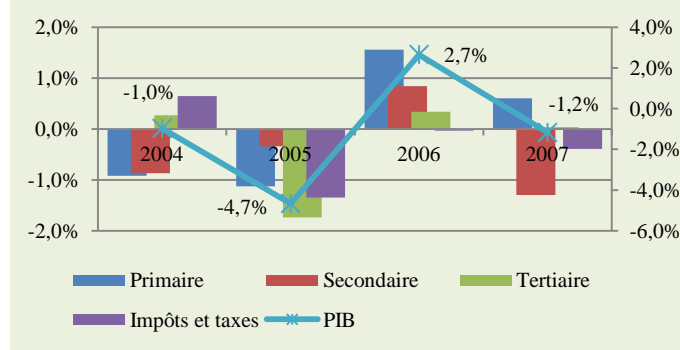
Le rythme de croissance du PIB s'accélère en 2003 où le taux atteint 6,7%. Tous les secteurs contribuent positivement à la croissance du PIB, mais les performances du secondaire et du tertiaire ont été déterminantes dans ce dynamisme. En effet, à la faveur des nouveaux investissements réalisés dans la filière phosphate dus à l'entrée dans le capital des investisseurs privés, le secondaire enregistre un regain d'activité et contribue pour 2,1 points à la croissance du PIB. Quant au tertiaire, sa contribution atteint 2,8 points grâce aux performances du Port Autonome de Lomé qui enregistre un accroissement important du trafic.

### Baisse considérable de l'activité économique entre 2004 et 2007

Au cours de la période 2004-2007, l'économie n'a enregistré qu'une seule année de croissance. Le PIB enregistre un recul de 1,0% en 2004 à la suite du recul des activités dans le primaire (-3,0%) et dans le secondaire (-6,4%). Cette dégradation de l'activité est amplifiée par la crise sociopolitique de 2005, amenant le taux de croissance à -4,7%.

De façon générale, mauvaises conditions climatiques, crise énergétique et crise sociopolitique sont à l'origine des mauvaises performances de l'économie au cours de cette période.

Graphique 2 : Contribution à la croissance du PIB entre 2004 et 2007



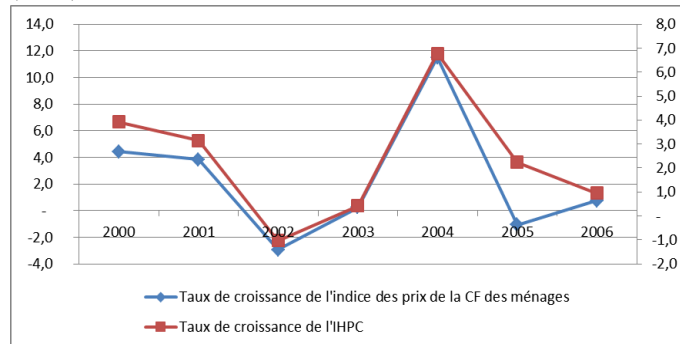
Source : DGSCN, 2013

### La consommation finale, soutien de la croissance du PIB entre 2000-2007

Du point de vue des emplois du PIB, la consommation finale est la composante la plus importante de la demande (plus de 90,0% du PIB en volume). Elle est le principal moteur de la croissance économique au cours de la période et son évolution est positivement corrélée à celle du PIB.

Elle a cru à un rythme annuel de 2,1% au cours de la période et a tiré la croissance de 3,0 points et 4,7 points respectivement en 2002 et 2003. En 2004 et 2005, la consommation finale a régressé simultanément avec le PIB alors qu'en 2007, elle a atténué le recul du PIB avec une contribution positive de 3,6 points.

Graphique 3 : Evolution (%) des indices de prix de la consommation finale (CF) des ménages et de l'indice harmonisé des prix à la consommation (IHPC) de 2000 à 2007



Source : DGSCN, 2013

### L'investissement total enregistre une tendance baissière à cause de la baisse des investissements publics

L'investissement total est essentiellement tiré par la formation brute de capital fixe (FBCF) privée dont la valeur à prix courant est en moyenne de 150,2 milliards de FCFA avec une part relative de 78,5% de la FBCF totale au cours de la période 2000-2007.

La FBCF privée a augmenté en moyenne de 5,7% en volume sur la période sous revue alors que la FBCF publique baisse de 9,4% en moyenne annuelle. La plus importante baisse est enregistrée en 2007 où la FBCF publique diminue de 58,0%.

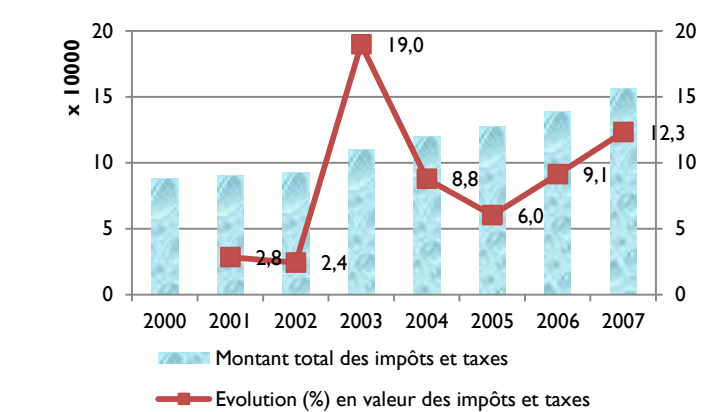
### Le solde extérieur est négatif sur toute la période

De 2000 à 2007, le solde extérieur passe de -206,3 milliards de FCFA à -222,6 milliards de FCFA, soit une baisse annuelle de 1,1%. Les exportations ont enregistré une vive progression pendant les années de forte croissance (2002 et 2003) mais elles subissent un recul de 2004 à 2007. Quant aux importations, elles ont également progressé fortement au cours des années 2002 et 2003 mais moins vite que les exportations.

Le solde extérieur contribue positivement à la croissance du PIB lorsque le rythme de progression des exportations excède celui des importations.

Les exportations concernent principalement les produits industriels notamment les phosphates, les matériaux de construction et les produits de l'industrie agroalimentaire.

Graphique 4 : Evolution en valeur des impôts et taxes de 2000 à 2007



Source : DGSCN, 2013

**Tableau 1 : Equilibre Ressources – Emplois à prix courant (en million de FCFA)**

	2000	2001	2002	2003	2004	2005	2006	2007
<b>Total des ressources</b>	<b>1 488 127</b>	<b>1 559 617</b>	<b>1 688 375</b>	<b>1 784 196</b>	<b>1 768 942</b>	<b>1 819 039</b>	<b>1 862 882</b>	<b>1 932 970</b>
PIB aux prix du marché	1 059 553	1 085 734	1 183 959	1 226 968	1 191 780	1 202 931	1 228 528	1 274 416
Importations de biens et services	428 574	473 883	504 416	557 228	577 162	616 108	634 354	658 554
<b>Total des emplois</b>	<b>1 488 127</b>	<b>1 559 616</b>	<b>1 688 376</b>	<b>1 784 195</b>	<b>1 768 922</b>	<b>1 819 039</b>	<b>1 862 883</b>	<b>1 932 971</b>
Consommation finale	943 822	990 611	1 041 224	1 072 219	1 056 350	1 131 491	1 189 608	1 253 035
<i>Privée</i>	794 072	825 629	895 913	918 080	903 323	954 119	984 043	1 057 358
<i>Publique</i>	149 750	164 982	145 311	154 139	153 027	177 372	205 565	195 677
Formation brute de capital fixe	155 559	167 390	187 754	196 732	179 215	193 198	220 672	225 053
<i>Privée</i>	108 821	128 552	160 226	170 125	145 067	141 987	155 307	191 273
<i>Publique</i>	46 738	38 838	27 528	26 607	34 148	51 211	65 365	33 780
Variation des stocks	89 767	87 222	100 981	112 763	136 634	66 611	18 064	18 959
Exportations de biens et services	298 979	314 393	358 417	402 481	396 723	427 739	434 539	435 924

Source : DGSCN, 2013

**Tableau 2 : Equilibre Ressources – Emplois à prix constant (base 100 en 2007) (en million de FCFA)**

	2000	2001	2002	2003	2004	2005	2006	2007
<b>Total des ressources</b>	<b>1 793 917</b>	<b>1 820 297</b>	<b>1 905 804</b>	<b>2 075 252</b>	<b>2 042 702</b>	<b>1 924 462</b>	<b>1 921 627</b>	<b>1 932 970</b>
PIB aux prix du marché	1 191 224	1 201 033	1 246 992	1 330 792	1 317 768	1 256 277	1 289 570	1 274 416
Importations de biens et services	602 694	619 264	658 811	744 460	724 933	668 185	632 057	658 554
<b>Total des emplois</b>	<b>1 793 917</b>	<b>1 820 297</b>	<b>1 905 804</b>	<b>2 075 252</b>	<b>2 042 702</b>	<b>1 924 462</b>	<b>1 921 627</b>	<b>1 932 970</b>
Consommation finale	1 080 364	1 110 968	1 126 567	1 184 556	1 166 464	1 151 073	1 209 137	1 253 034
<i>Privée</i>	927 227	931 116	973 333	1 026 774	1 010 911	968 460	1 012 232	1 079 366
<i>Publique</i>	153 137	179 852	153 233	157 782	155 554	182 613	196 906	173 668
Formation brute de capital fixe	199 090	207 350	214 987	233 766	215 541	233 073	254 174	225 053
<i>Privée</i>	133 909	154 540	180 369	198 736	170 455	165 684	173 756	191 273
<i>Publique</i>	65 181	52 810	34 619	35 030	45 087	67 390	80 418	33 780
Variation des stocks	118 113	115 831	136 377	156 618	187 763	73 384	18 818	18 959
Exportations de biens et services	396 350	386 149	427 873	500 312	472 933	466 932	439 498	435 924

Source : DGSCN, 2013

## COMPTES NATIONAUX DU TOGO

### SYNTHESE DE L'ACTIVITE ECONOMIQUE DE 2000 A 2007

Août 2013



Direction Générale de la Statistique et de la Comptabilité Nationale  
Rue de la Kozah, Im. DGSCN/CENETI, BP 118 Lomé  
Tél. +228 22 21 22 87 / 22 21 62 24 ; Fax. +228 22 20 40 29  
E-mail : dgscn\_tg@yahoo.fr  
www.stat-togo.org

REPUBLIQUE TOGOLAISE  
Travail – Liberté – Patrie

MINISTRE AUPRES DU PRESIDENT DE LA REPUBLIQUE,  
CHARGE DE LA PLANIFICATION, DU DEVELOPPEMENT  
ET DE L'AMENAGEMENT DU TERRITOIRE

DIRECTION GENERALE DE LA STATISTIQUE  
ET DE LA COMPTABILITE NATIONALE

DIRECTION DE LA COMPTABILITE NATIONALE  
ET DES ETUDES ECONOMIQUES

DIVISION DES COMPTES NATIONAUX  
ET DE LA PREVISION