

REPUBLIQUE TOGOLAISE

MINISTERE AUPRES DU PRESIDENT DE LA REPUBLIQUE CHARGE DE LA PLANIFICATION, DU
DEVELOPPEMENT ET DE L'AMENAGEMENT DU TERRITOIRE
DIRECTION GENERALE DE LA STATISTIQUE ET DE LA COMPTABILITE NATIONALE

**INDICE HARMONISE
DES PRIX A LA CONSOMMATION
(I.H.P.C.)
POUR LES PAYS MEMBRES DE L'U.E.M.O.A.
LOME – Janvier 2012**

"AVERTISSEMENT"

La Direction Générale de la Statistique et de la Comptabilité Nationale met à la disposition des utilisateurs, l'Indice Harmonisé des Prix à la Consommation (IHPC). Cet indice est harmonisé car il est le fruit d'une même méthodologie mise en place dans les huit pays membres de l'Union Economique et Monétaire Ouest Africaine (UEMOA) en 1996 et rénové en 2008.

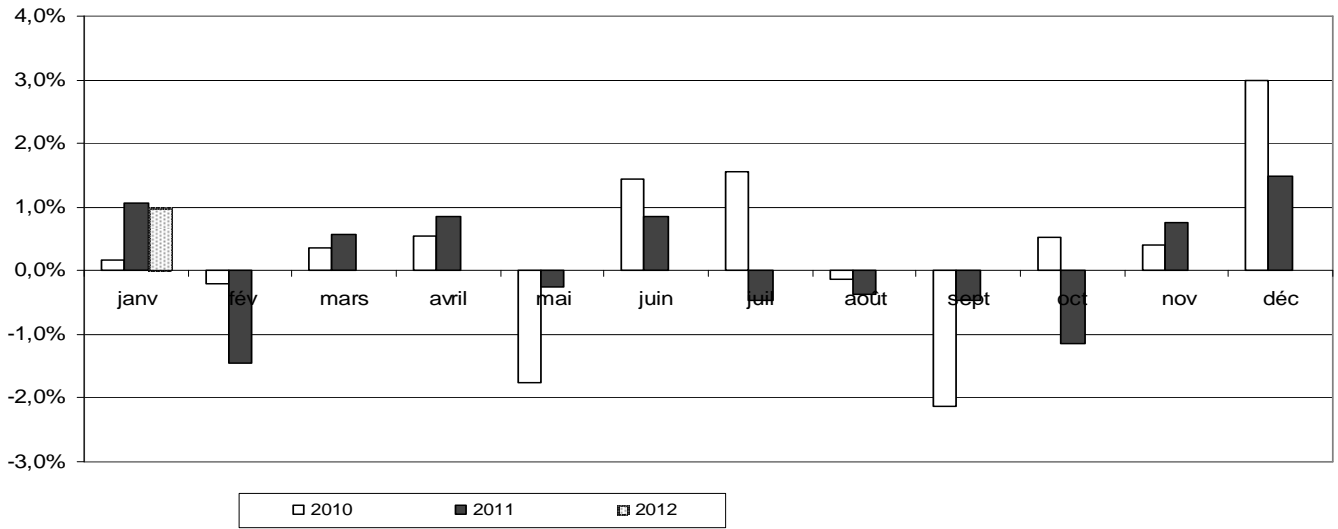
L'IHPC a pour population de référence l'ensemble des ménages africains de l'agglomération de Lomé. Le panier considéré comprend 648 variétés suivies dans 726 points de vente. 7870 relevés sont effectués chaque mois. La période de base de ce nouvel indice est l'année 2008. Les pondérations utilisées proviennent d'une enquête sur les dépenses des ménages réalisée sur 12 mois (mars 2008 à février 2009).

Une note méthodologique décrivant brièvement cet indice harmonisé et des informations supplémentaires sont disponibles auprès de la Direction Générale de la Statistique et de la Comptabilité Nationale.

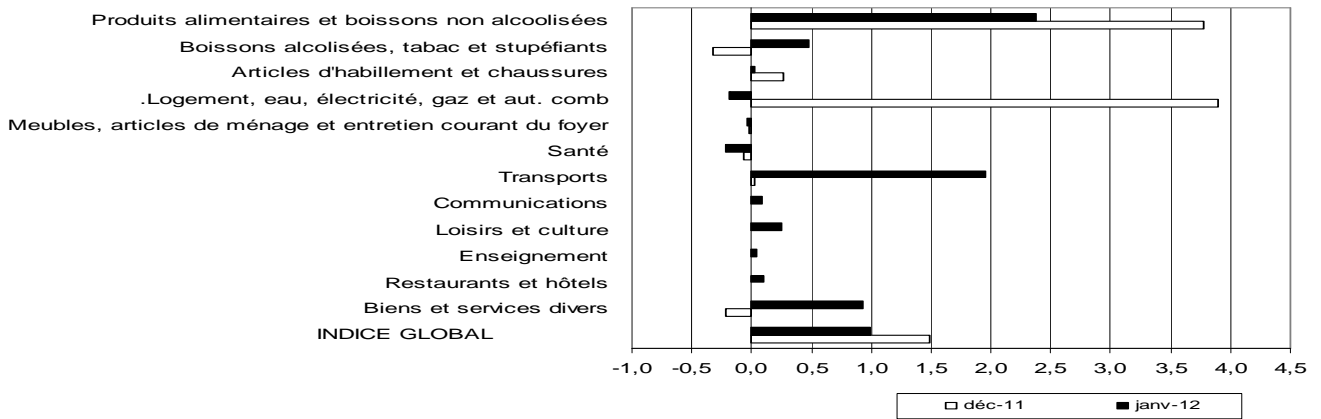
Tableau 1: Indice Harmonisé des Prix à la Consommation - Janvier 2012
Base 100 2008

| Libellés | Pondérations | Indices des mois de | | | | | Variations en % depuis | | |
|--|--------------|---------------------|--------|--------|--------|---------|------------------------|-------------|--------------|
| | | janv-11 | oct-11 | nov-11 | déc-11 | janv-12 | /1mois | /3mois | /12mois |
| INDICE GLOBAL | 10000 | 109,4 | 107,4 | 108,3 | 109,9 | 111,0 | 1,0 | 3,3 | 1,4 |
| I Produits alimentaires et boissons non alcoolisées | 2867 | 114,5 | 103,9 | 106,2 | 110,2 | 112,8 | 2,4 | 8,6 | -1,4 |
| Produits alimentaires | 2779 | 114,7 | 103,7 | 106,1 | 110,3 | 113,0 | 2,4 | 8,9 | -1,5 |
| dont : <i>Pains et céréales</i> | 792 | 96,3 | 92,8 | 93,6 | 97,9 | 102,1 | 4,3 | 10,0 | 6,1 |
| <i>Viande</i> | 228 | 104,3 | 109,6 | 108,8 | 109,5 | 109,6 | 0,1 | 0,0 | 5,1 |
| <i>Poissons et fruits de mer</i> | 562 | 123,5 | 117,0 | 119,5 | 128,0 | 129,7 | 1,3 | 10,9 | 5,0 |
| <i>Huiles et graisses</i> | 213 | 98,3 | 96,3 | 94,3 | 93,8 | 98,7 | 5,3 | 2,6 | 0,5 |
| <i>Légumes</i> | 553 | 139,9 | 99,0 | 104,8 | 112,5 | 115,6 | 2,7 | 16,8 | -17,4 |
| <i>Tubercules et plantains</i> | 155 | 96,2 | 86,2 | 82,7 | 84,2 | 91,9 | 9,1 | 6,5 | -4,5 |
| <i>Sel, épices, sauces et produits alimentaires n.d.a.</i> | 181 | 125,2 | 105,4 | 115,0 | 114,2 | 118,7 | 3,9 | 12,7 | -5,1 |
| II Boissons alcoolisées, tabac et stupéfiants | 83 | 108,9 | 106,7 | 106,5 | 106,2 | 106,7 | 0,5 | 0,0 | -2,1 |
| III Articles d'habillement et chaussures | 874 | 101,1 | 102,0 | 102,3 | 102,5 | 102,6 | 0,0 | 0,6 | 1,5 |
| IV Logement, eau, électricité, gaz et autres combustibles | 1064 | 109,1 | 108,3 | 109,7 | 114,0 | 113,8 | -0,2 | 5,1 | 4,3 |
| V Meubles, articles de ménage et entretien courant du foyer | 356 | 105,3 | 107,8 | 107,8 | 107,8 | 107,7 | 0,0 | -0,1 | 2,3 |
| VI Santé | 368 | 105,2 | 105,0 | 105,4 | 105,3 | 105,1 | -0,2 | 0,1 | -0,1 |
| VII Transports | 1230 | 110,4 | 116,2 | 115,7 | 115,8 | 118,0 | 2,0 | 1,6 | 6,9 |
| VIII Communications | 609 | 106,2 | 100,8 | 100,8 | 100,8 | 100,9 | 0,1 | 0,1 | -5,0 |
| IX Loisirs et culture | 191 | 102,1 | 101,6 | 101,6 | 101,6 | 101,9 | 0,2 | 0,3 | -0,2 |
| X Enseignement | 199 | 104,5 | 105,7 | 106,0 | 106,0 | 106,1 | 0,0 | 0,3 | 1,5 |
| XI Restaurants et hôtels | 1573 | 112,6 | 113,3 | 113,3 | 113,3 | 113,4 | 0,1 | 0,1 | 0,7 |
| XII Biens et services divers | 586 | 100,1 | 108,4 | 108,5 | 108,3 | | 0,9 | 0,9 | 9,2 |

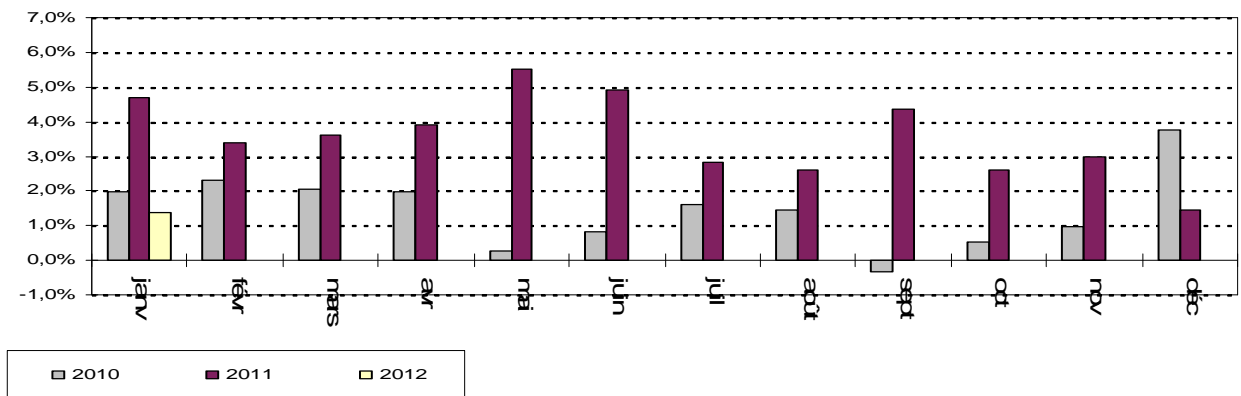
Variation mensuelle de l'IHPC



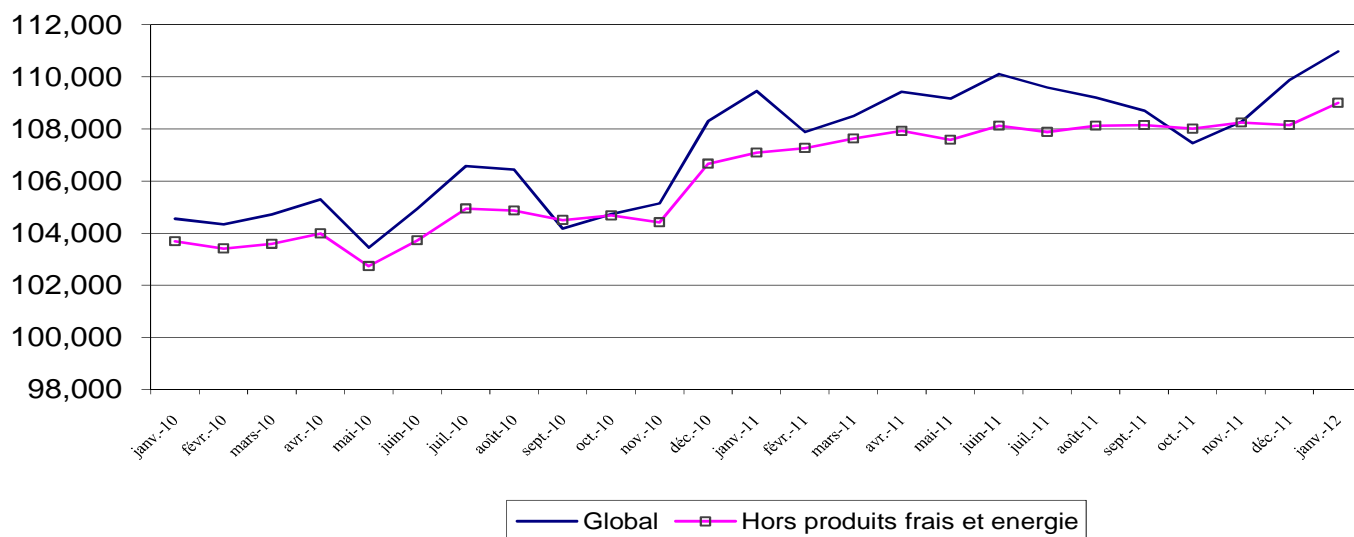
variation mensuelle de l'Indice des fonctions



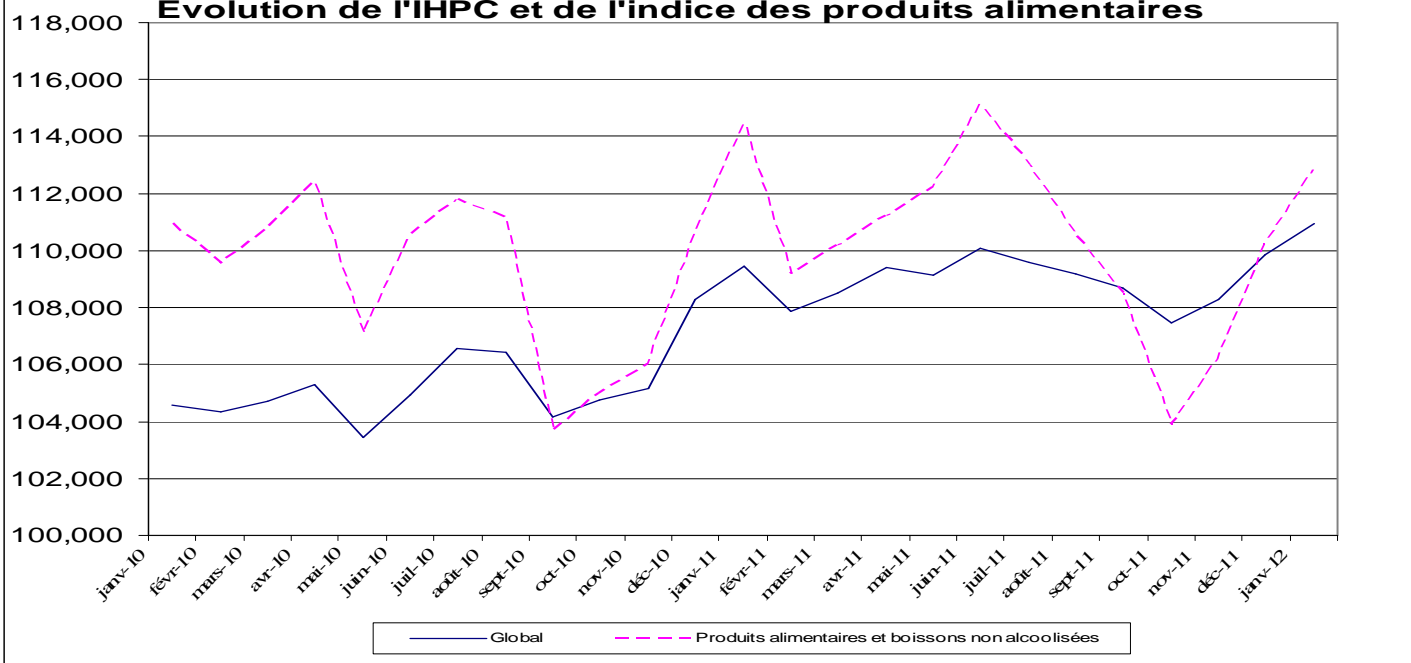
Variations (en glissement) annuelles de l'IHPC (en %)



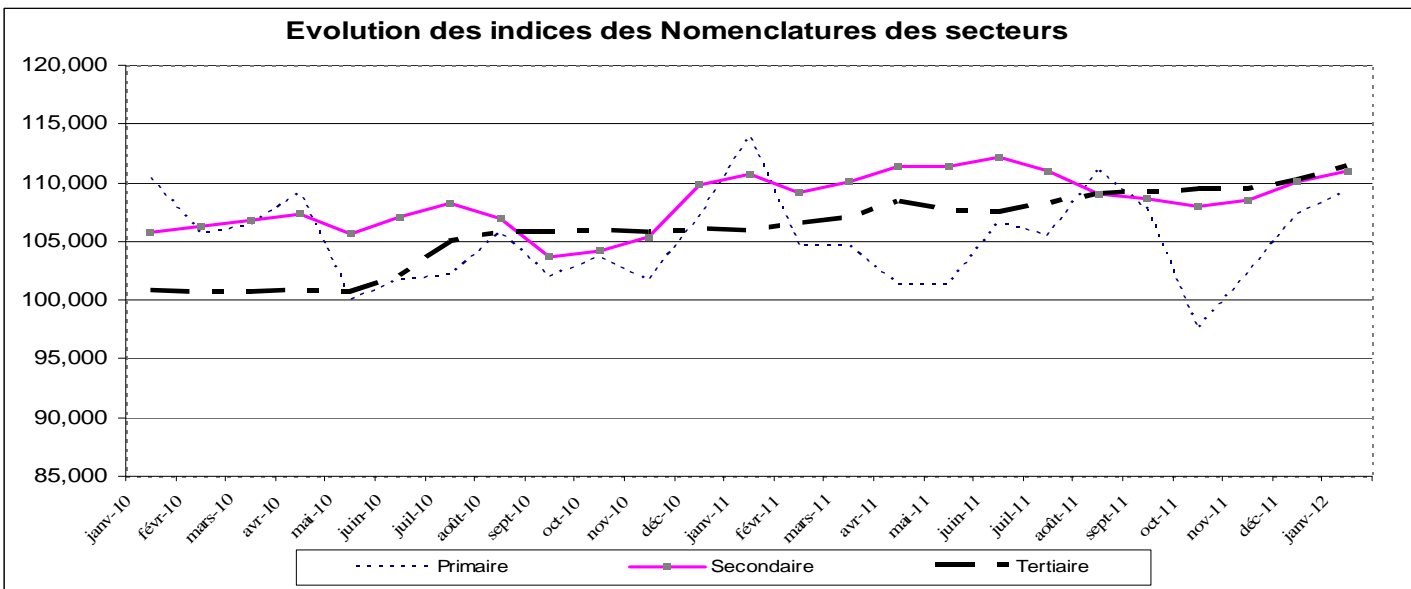
Evolution de l'IHPC et de l'inflation sous-jacente



Evolution de l'IHPC et de l'indice des produits alimentaires



Evolution des indices des Nomenclatures des secteurs



**INDICE HARMONISE
DES PRIX A LA CONSOMMATION A LOME
(I.H.P.C)
Janvier 2012**

I- EVOLUTION MENSUELLE

En janvier 2012, le niveau général des prix à la consommation a connu une hausse de 1,0%, contre une hausse de 1,5% le mois précédent. La hausse du niveau général des prix au mois de janvier 2012 est principalement due à l'augmentation des prix des produits des fonctions de consommation «Produits alimentaires et boissons non alcoolisées», et « Transports » qui ont respectivement progressé de 2,4% et 2,0%.

La progression observée au niveau de la fonction de consommation «Produits alimentaires et boissons non alcoolisées» est essentiellement due aux postes «Céréales non transformées», «Tubercules et plantain», «Huiles» «légumes secs et oléagineux» et «Sel, épices, sauces et produits alimentaires n.d.a¹» qui ont connu respectivement une hausse de 6,5% ; 9,1%, 5,4%, 10,8% et 3,9%.

Pour ce qui est de la fonction de consommation « Transports », la hausse est particulièrement due au poste « Carburant et lubrifiant » qui a augmenté de 1,7%; en relation avec l'augmentation des prix de l'essence de rue observée en début janvier 2012.

Les produits qui ont eu une forte contribution à la hausse de l'indice sont :

«Maïs séché en grains crus vendu au grand bol» (+11,8%), «Gombo frais» (+43,2%), «Chinchard fumé» (+5,3%), «Igname» (+10,7%), «Essence super de rue» (+12,9%), «Essence mélange de rue» (+13,7%).

Calculé hors produits alimentaires, le niveau général des prix a connu une hausse de 0,4%. L'inflation sous-jacente (variation mensuelle de l'indice hors énergie, hors "produits frais") a connu une hausse de 0,8% contre une baisse de 0,1% le mois précédent.

L'analyse suivant l'état des produits révèle qu'en dehors de l'inflation sous-jacente, l'augmentation du niveau général des prix est à attribuer principalement à la hausse des prix des produits frais de 2,4%. Suivant la durabilité, cette hausse est due à l'augmentation de 1,7% des prix des biens non durables. S'agissant des secteurs, la hausse du niveau général des prix provient de l'augmentation de 0,8% et de 1,0% des prix des produits des secteurs secondaire et tertiaire respectivement. Pour ce qui est de la provenance, cette hausse est liée à la progression de 1,2% des prix des produits locaux.

II- EVOLUTIONS TRIMESTRIELLE ET ANNUELLE

Le niveau des prix du mois de janvier 2012, comparé à celui du mois d'octobre 2011 (évolution trimestrielle) a connu une hausse de 3,3%, en liaison avec l'augmentation des prix des produits des fonctions de consommation «Produits alimentaires et boissons non alcoolisées», «Logement, eau, gaz, électricité et autres combustibles» et «Transports» qui ont enregistré respectivement 8,6%, 5,1% et 1,6%. Par rapport à janvier 2011 (glissement annuel), le niveau général des prix a enregistré une augmentation de 1,4%, due essentiellement à la hausse des prix des produits des fonctions de consommation «Logement, eau, gaz, électricité et autres combustibles» (+4,3%) et «Transports» (+6,9%). Le taux d'inflation calculé sur la base des indices moyens des douze derniers mois s'est établi à 3,3% en janvier 2012 contre 3,6% le mois précédent. En octobre 2011, il était de 3,9% dans la zone UEMOA.

Tableau 2 : Évolution des prix à la consommation dans les pays de l'UEMOA (Base 2008 = 100) (*)

| PAYS | Pondérations | Indices pour les mois de | | | | | Variations (en %) depuis | | |
|-----------------------|-----------------|--------------------------|--------------|--------------|--------------|--------------|--------------------------|-------------|------------|
| | | oct-10 | juil-11 | août-11 | sept-11 | oct-11 | 1 mois | 3 mois | 12 mois |
| BENIN | 807,3 | 103,5 | 105,9 | 105,8 | 105,4 | 105,7 | 0,3 | -0,2 | 2,1 |
| BURKINA FASO | 849,0 | 100,1 | 104,0 | 104,4 | 103,9 | 104,9 | 1,0 | 0,9 | 4,8 |
| COTE D'IVOIRE | 3796,9 | 101,9 | 107,3 | 107,1 | 106,6 | 106,2 | -0,4 | -1,0 | 4,1 |
| GUINÉE-BISSAU | 216,6 | 100,7 | 105,8 | 105,4 | 105,7 | 104,3 | -1,4 | -1,5 | 3,5 |
| MALI | 740,0 | 104,7 | 107,9 | 108,2 | 109,0 | 108,2 | -0,8 | 0,3 | 3,3 |
| NIGER | 602,8 | 101,5 | 105,4 | 106,4 | 105,2 | 104,7 | -0,5 | -0,6 | 3,2 |
| SENEGAL | 1958,6 | 101,4 | 102,0 | 102,7 | 103,6 | 104,1 | 0,6 | 2,1 | 2,7 |
| TOGO | 1028,9 | 104,7 | 109,6 | 109,2 | 108,7 | 107,4 | -1,1 | -2,0 | 2,6 |
| Ensemble UEMOA | 10 000,0 | 102,2 | 106,0 | 106,1 | 106,0 | 105,8 | -0,2 | -0,2 | 3,5 |

Source : Commission de l'UEMOA et INS des Etats membres

(*) Les relevés des prix sont effectués dans la principale agglomération de chaque Etat membre.

¹ n.d.a : non déclarés ailleurs

Tableau 3 : Indices de nomenclatures secondaires

| Libellé | Pondé- rations | Indices pour les mois de | | | | | Variations en % Depuis | | |
|---|-------------------|--------------------------|--------|--------|--------|---------|---------------------------|--------|---------|
| | | janv-11 | oct-11 | nov-11 | déc-11 | janv-12 | 1 mois | 3 mois | 12 mois |
| Indice général | 10 000 | 109,4 | 107,4 | 108,3 | 109,9 | 111,0 | 1,0 | 3,3 | 1,4 |
| Indice des " produits frais" | 1670 | 118,5 | 101,8 | 105,5 | 112,8 | 115,6 | 2,4 | 13,5 | -2,5 |
| Indice de l'énergie | 835 | 112,4 | 113,7 | 114,0 | 119,4 | 119,4 | 0,0 | 5,0 | 6,2 |
| Indice hors énergie, Hors "produits frais" | 7495 | 107,1 | 108,0 | 108,2 | 108,2 | 109,0 | 0,8 | 0,9 | 1,8 |
| <i>Indice des produits importés</i> | 3072 | 106,0 | 109,0 | 109,5 | 109,0 | 109,5 | 0,5 | 0,5 | 3,4 |
| <i>Indice des produits locaux</i> | 6928 | 111,0 | 106,8 | 107,7 | 110,3 | 111,6 | 1,2 | 4,5 | 0,5 |
| Indice du secteur primaire | 933 | 114,0 | 97,6 | 102,4 | 107,4 | 109,3 | 1,8 | 12,1 | -4,1 |
| Indice du secteur secondaire | 5726 | 110,8 | 107,9 | 108,6 | 110,1 | 111,0 | 0,8 | 2,8 | 0,2 |
| Indice du secteur tertiaire (service) | 3341 | 105,9 | 109,4 | 109,4 | 110,2 | 111,4 | 1,0 | 1,8 | 5,2 |
| Indice des biens durables | 279 | 106,4 | 110,2 | 111,5 | 111,4 | 111,5 | 0,1 | 1,1 | 4,7 |
| Indice des biens non durables | 3635 | 115,3 | 106,0 | 108,0 | 111,6 | 113,5 | 1,7 | 7,1 | -1,5 |
| Indice des biens semi-durables | 2745 | 106,4 | 106,7 | 106,9 | 107,0 | 107,1 | 0,1 | 0,3 | 0,6 |
| Indice des Services | 3341 | 105,9 | 109,4 | 109,4 | 110,2 | 111,4 | 1,0 | 1,8 | 5,2 |

Tableau 4 : Prix moyens au kg ou au litre de quelques produits essentiels à LOME

| PRODUITS | Unités | Janv-11 | Oct-11 | Nov-11 | Déce-11 | Janv-12 |
|------------------------------------|--------|---------|--------|--------|---------|---------|
| Maïs en grains crus | Kg | 180 | 166 | 166 | 190 | 213 |
| Mil | Kg | 252 | 288 | 294 | 289 | 291 |
| Riz importé en vrac | Kg | 494 | 475 | 493 | 474 | 480 |
| Viande de bœuf fraîche avec os | Kg | 1892 | 2006 | 2000 | 2000 | 2000 |
| Akpala congelé (Chinchard) | Kg | 1200 | 1208 | 1309 | 1343 | 1334 |
| Akpala fumé (Chinchard) | Kg | 1955 | 1825 | 1880 | 2041 | 2148 |
| Huile rouge de palme (Zomi) | L | 917 | 817 | 817 | 800 | 817 |
| Huile végétale locale industrielle | L | 798 | 808 | 783 | 783 | 838 |
| Tomate fraîche locale (Aklikonvi) | Kg | 618 | 327 | 432 | 543 | 461 |
| Tubercule d'igname de fufu | Kg | 282 | 245 | 238 | 239 | 265 |
| Gari | Kg | 309 | 252 | 250 | 280 | 304 |
| Haricot blanc | Kg | 329 | 521 | 412 | 375 | 444 |
| Haricot rouge | Kg | 367 | 378 | 381 | 380 | 386 |
| Charbon de bois | Kg | 156 | 114 | 121 | 135 | 128 |
| Essence super sans plomb | L | 548 | 595 | 595 | 595 | 595 |
| Gasoil | L | 564 | 629 | 629 | 629 | 629 |
| Gaz butane petite bouteille | 6kg | 1735 | 1852 | 1852 | 1852 | 1852 |
| Gaz butane grande bouteille | 12,5kg | 3601 | 3859 | 3859 | 3859 | 3859 |

Tableau 5 : Indices suivant les groupes de la NCOA-IHPC2

| Libellé | Indices des mois de | | | | | Variation (%) depuis | | |
|--|---------------------|--------|--------|--------|---------|----------------------|--------|---------|
| | Janv-11 | oct-11 | nov-11 | déc-11 | Janv-12 | 1 mois | 3 mois | 12 mois |
| Produits alimentaires | 114,7 | 103,7 | 106,1 | 110,3 | 113,0 | 2,4 | 8,9 | -1,5 |
| Boissons non alcoolisées | 109,3 | 108,9 | 109,2 | 106,6 | 108,7 | 2,0 | -0,2 | -0,5 |
| Boissons alcoolisées | 108,6 | 106,0 | 106,1 | 105,7 | 105,7 | 0,0 | -0,3 | -2,7 |
| Tabacs et stupéfiants | 112,4 | 114,5 | 111,4 | 111,5 | 117,1 | 5,0 | 2,3 | 4,2 |
| Articles d'habillement | 100,8 | 101,8 | 102,1 | 102,3 | 102,4 | 0,0 | 0,6 | 1,6 |
| Chaussures | 102,8 | 103,3 | 103,5 | 103,8 | 103,8 | -0,1 | 0,5 | 0,9 |
| Loyers effectifs | 104,9 | 105,1 | 105,1 | 105,1 | 106,3 | 1,2 | 1,2 | 1,4 |
| Entretien et réparation des logements | 104,9 | 109,8 | 111,0 | 111,0 | 111,5 | 0,5 | 1,5 | 6,3 |
| Alimentation en eau et services divers lié au logement | 100,5 | 104,2 | 107,7 | 107,7 | 108,4 | 0,6 | 4,0 | 7,8 |
| Electricité, gaz et autres combustibles | 115,5 | 110,6 | 112,2 | 121,5 | 120,0 | -1,2 | 8,5 | 3,9 |
| Meubles, articles d'ameublement, tapis et autres revêtement | 106,6 | 106,6 | 106,6 | 106,6 | 106,6 | 0,0 | 0,0 | 0,0 |
| Articles de ménage en textiles | 104,8 | 105,5 | 107,4 | 107,4 | 105,2 | -2,0 | -0,3 | 0,4 |
| Appareils ménagers | 102,1 | 103,4 | 103,8 | 103,9 | 103,3 | -0,5 | 0,0 | 1,2 |
| Verrerie, vaisselle et ustensiles de menag | 103,4 | 106,3 | 106,5 | 106,5 | 107,0 | 0,5 | 0,6 | 3,5 |
| Outils et autre matériel pour la maison et le jardin | 98,7 | 97,7 | 97,7 | 97,8 | 97,8 | 0,0 | 0,2 | -0,8 |
| Biens et services liés à l'entretien courant du foyer | 106,2 | 109,8 | 109,4 | 109,4 | 109,6 | 0,2 | -0,2 | 3,2 |
| Produits, appareils et matériels médicaux | 105,9 | 106,4 | 106,9 | 106,8 | 106,7 | -0,1 | 0,3 | 0,7 |
| Services ambulatoires | 107,7 | 107,9 | 107,9 | 107,9 | 106,7 | -1,1 | -1,1 | -1,0 |
| Services hospitaliers | 100,1 | 97,1 | 97,1 | 97,1 | 97,1 | 0,0 | 0,0 | -3,0 |
| Achat de véhicules | 118,0 | 128,1 | 128,1 | 128,1 | 127,5 | -0,5 | -0,5 | 8,0 |
| Dépenses d'utilisation des véhicules | 106,8 | 114,8 | 113,5 | 113,6 | 115,2 | 1,4 | 0,3 | 7,8 |
| Services de transport | 111,3 | 114,9 | 114,9 | 114,9 | 118,1 | 2,8 | 2,8 | 6,1 |
| Services postaux | 68,8 | 68,8 | 68,8 | 68,8 | 68,8 | 0,0 | 0,0 | 0,0 |
| Matériel de téléphonie et de télécopie | 106,3 | 115,5 | 115,3 | 115,3 | 116,2 | 0,7 | 0,6 | 9,3 |
| Services de téléphonie et de télécopie | 106,8 | 99,5 | 99,5 | 99,5 | 99,5 | 0,0 | 0,0 | -6,8 |
| Matériel audiovisuel, photographique et de traitement de l'image et du son | 102,4 | 101,9 | 101,9 | 101,9 | 102,9 | 0,9 | 1,0 | 0,5 |
| Autres articles et matériel de loisirs, de jardinage et anim | 107,8 | 107,2 | 108,1 | 108,1 | 108,9 | 0,7 | 1,6 | 1,0 |
| Services récréatifs et culturels | 98,0 | 98,0 | 98,0 | 98,0 | 98,0 | 0,0 | 0,0 | 0,0 |
| Journaux, livres et articles de papeterie | 104,3 | 103,2 | 103,2 | 103,2 | 102,9 | -0,4 | -0,4 | -1,4 |
| Forfaits touristiques | 115,1 | 116,9 | 116,9 | 116,9 | 116,9 | 0,0 | 0,0 | 1,5 |
| Enseignement pré-élémentaire et primaire | 106,7 | 108,6 | 109,5 | 109,5 | 108,9 | -0,5 | 0,3 | 2,0 |
| Enseignement secondaire | 106,8 | 108,6 | 108,6 | 108,6 | 109,4 | 0,8 | 0,8 | 2,5 |
| Enseignement supérieur | 99,8 | 99,8 | 99,8 | 99,8 | 99,4 | -0,4 | -0,4 | -0,4 |
| Enseignement post-secondaire non supérieur et Enseignement non défini par niveau | 99,6 | 99,6 | 100,0 | 100,0 | 100,4 | 0,4 | 0,8 | 0,8 |
| Services de restauration | 112,7 | 113,4 | 113,4 | 113,4 | 113,5 | 0,1 | 0,1 | 0,7 |
| Services d'hébergement | 100,7 | 100,7 | 100,7 | 100,7 | 101,9 | 1,2 | 1,2 | 1,2 |
| Soins corporels | 99,8 | 106,2 | 106,3 | 106,0 | 107,5 | 1,4 | 1,2 | 7,8 |
| Effets personnels n.c.a | 100,0 | 98,8 | 99,4 | 99,4 | 98,6 | -0,8 | -0,3 | -1,5 |
| Protection sociale et assurance | 98,7 | 98,7 | 98,7 | 98,7 | 98,7 | 0,0 | 0,0 | 0,0 |
| Services financiers | 75,1 | 72,4 | 72,4 | 72,4 | 72,4 | 0,0 | 0,0 | -3,6 |
| Autres services n.c.a | 103,7 | 135,8 | 135,8 | 135,8 | 136,2 | 0,3 | 0,3 | 31,3 |

Pour tout renseignement complémentaire s'adresser à la Direction Générale de la Statistique et de la Comptabilité Nationale
 Division des Etudes de Prix et des Conditions de vie des Ménages
 BP : 118 Lomé
 Tél : 22 21 22 87/ 22 21 54 15

² NCOA: Nomenclature de Consommation Ouest Africaine.