

REPUBLIQUE TOGOLAISE

MINISTERE AUPRES DU PRESIDENT DE LA REPUBLIQUE CHARGE DE LA PLANIFICATION, DU
DEVELOPPEMENT ET DE L'AMENAGEMENT DU TERRITOIRE
DIRECTION GENERALE DE LA STATISTIQUE ET DE LA COMPTABILITE NATIONALE

**INDICE HARMONISE
DES PRIX A LA CONSOMMATION
(I.H.P.C.)
POUR LES PAYS MEMBRES DE L'U.E.M.O.A.
LOME – Juin 2012**

"AVERTISSEMENT"

La Direction Générale de la Statistique et de la Comptabilité Nationale met à la disposition des utilisateurs, l'Indice Harmonisé des Prix à la Consommation (IHPC). Cet indice est harmonisé car il est le fruit d'une même méthodologie mise en place dans les huit pays membres de l'Union Economique et Monétaire Ouest Africaine (UEMOA) en 1996 et rénové en 2008.

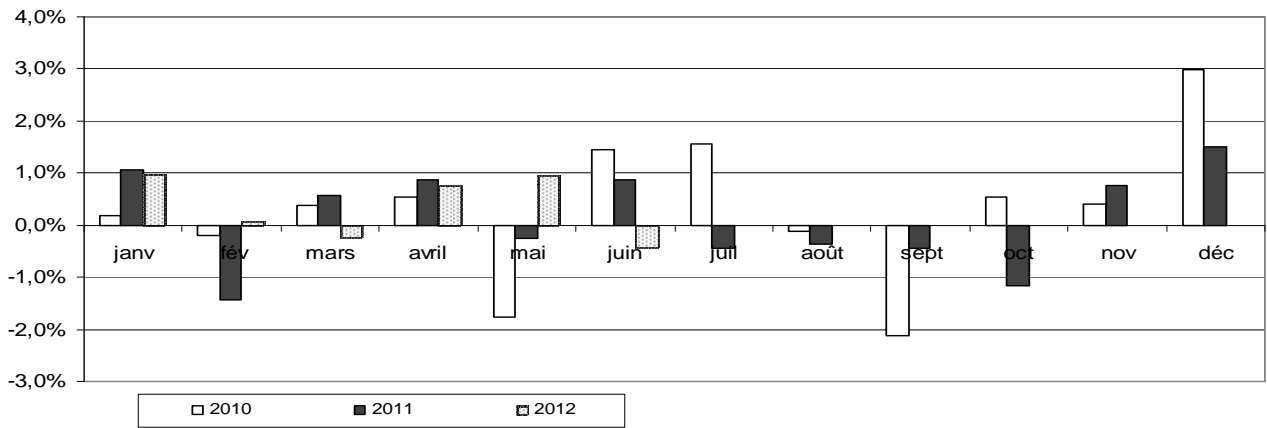
L'IHPC a pour population de référence l'ensemble des ménages africains de l'agglomération de Lomé. Le panier considéré comprend 647 variétés suivies dans 726 points de vente. 7870 relevés sont effectués chaque mois. La période de base de ce nouvel indice est l'année 2008. Les pondérations utilisées proviennent d'une enquête sur les dépenses des ménages réalisée sur 12 mois (mars 2008 à février 2009).

Une note méthodologique décrivant brièvement cet indice harmonisé et des informations supplémentaires sont disponibles auprès de la Direction Générale de la Statistique et de la Comptabilité Nationale.

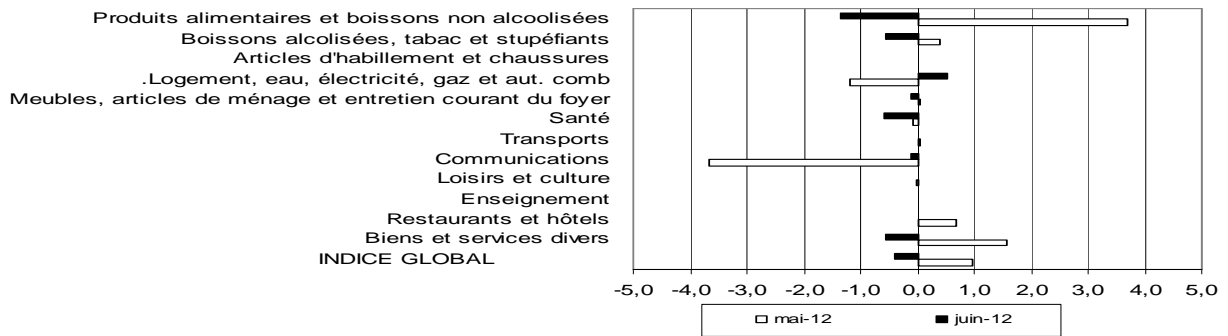
Tableau 1: Indice Harmonisé des Prix à la Consommation - Juin 2012
Base 100 2008

Libellés	Pondérations	Indices des mois de					Variations en % depuis		
		juin-11	mars-12	avr-12	mai-12	juin-12	/1mois	/3mois	/12mois
INDICE GLOBAL	10000	110,1	110,8	111,6	112,7	112,2	-0,4	1,3	2,0
I Produits alimentaires et boissons non alcoolisées	2867	115,1	111,1	114,0	118,2	116,6	-1,3	5,0	1,3
Produits alimentaires	2779	115,3	111,2	114,1	118,5	116,8	-1,4	5,1	1,3
dont : Pains et céréales	792	103,8	101,6	104,8	107,0	103,5	-3,3	1,8	-0,3
Viande	228	105,3	110,4	111,0	110,5	112,3	1,6	1,7	6,6
Poissons et fruits de mer	562	128,3	128,9	132,2	129,6	129,8	0,1	0,7	1,2
Huiles et graisses	213	103,8	98,1	98,1	100,2	99,6	-0,6	1,5	-4,0
Légumes	553	122,0	104,8	109,0	129,3	127,7	-1,2	21,9	4,7
Tubercules et plantains	155	106,7	89,2	107,5	110,0	128,6	16,9	44,2	20,6
Sel, épices, sauces et produits alimentaires n.d.a.	181	126,0	117,9	124,2	126,2	121,9	-3,4	3,4	-3,2
II Boissons alcoolisées, tabac et stupéfiants	83	107,7	107,1	107,3	107,8	107,2	-0,6	0,0	-0,5
III Articles d'habillement et chaussures	874	101,6	102,2	102,2	102,3	102,3	0,0	0,0	0,7
IV Logement, eau, électricité, gaz et autres combustibles	1064	107,7	114,6	114,1	112,7	113,3	0,5	-1,1	5,2
V Meubles, articles de ménage et entretien courant du foyer	356	106,8	107,9	108,1	108,1	108,0	-0,1	0,1	1,2
VI Santé	368	107,4	106,9	105,8	105,7	105,1	-0,6	-1,7	-2,2
VII Transports	1230	112,5	118,2	118,3	118,3	118,3	0,0	0,1	5,2
VIII Communications	609	100,9	100,8	100,7	97,0	96,9	-0,1	-3,8	-4,0
IX Loisirs et culture	191	101,7	102,1	102,1	102,1	102,1	0,0	0,0	0,3
X Enseignement	199	104,1	106,1	106,0	106,0	106,0	0,0	0,0	1,8
XI Restaurants et hôtels	1573	113,7	113,6	114,2	115,0	115,0	0,0	1,2	1,2
XII Biens et services divers	586	106,2	110,1	110,3	112,1	111,4	-0,6	1,2	5,0

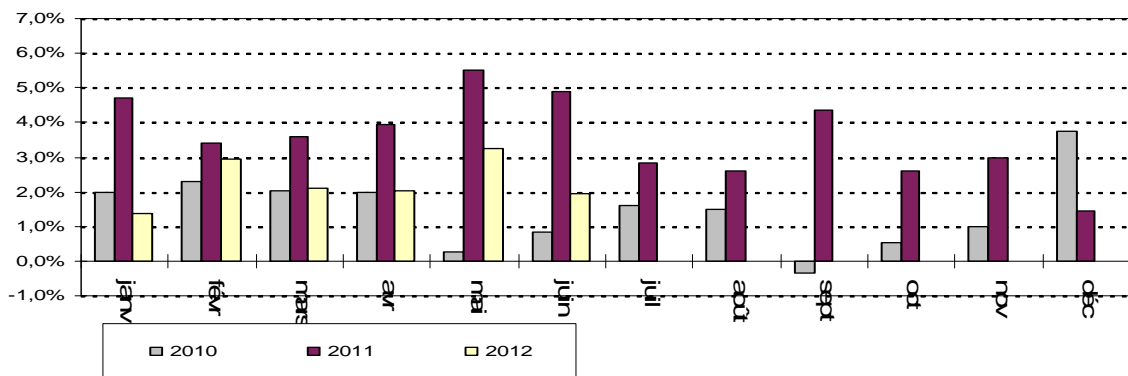
Variation mensuelle de l'IHPC



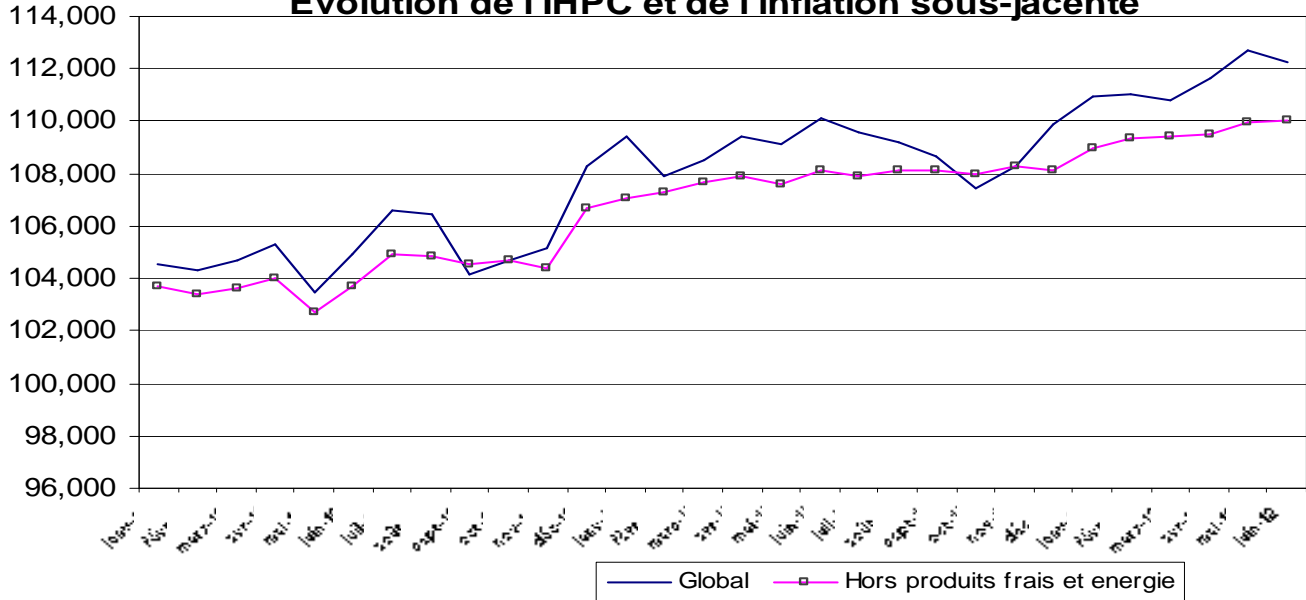
variation mensuelle de l'Indice des fonctions



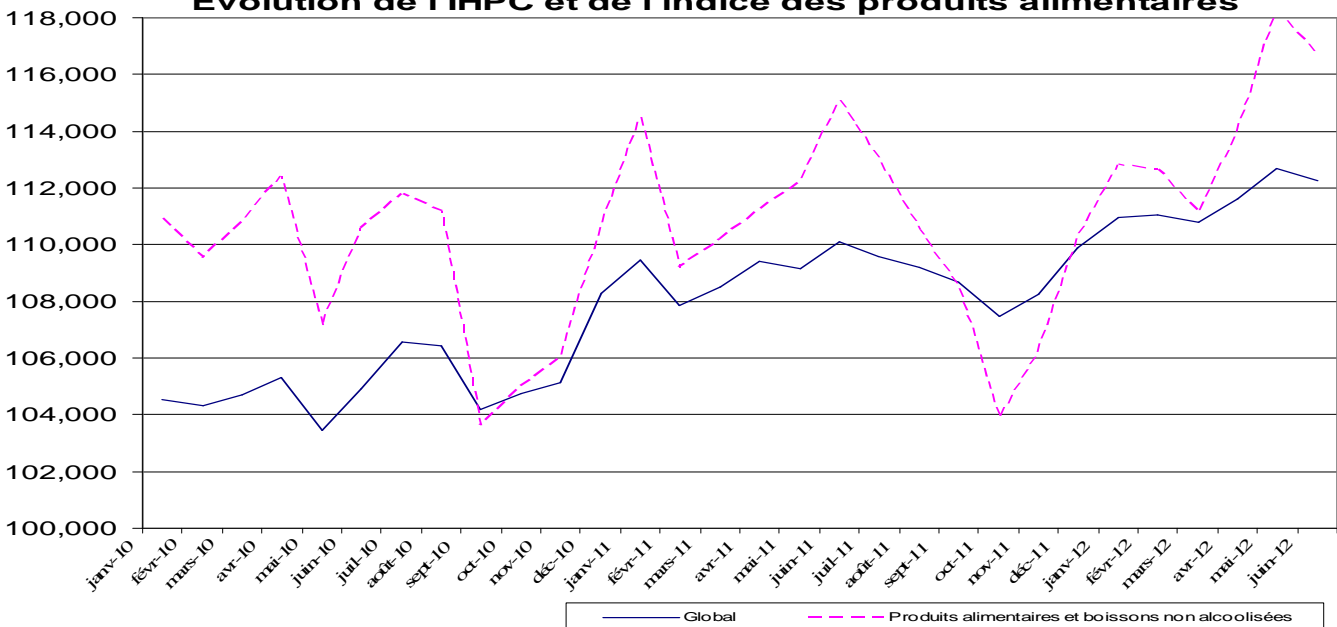
Variations (en glissement) annuelles de l'IHPC (en %)



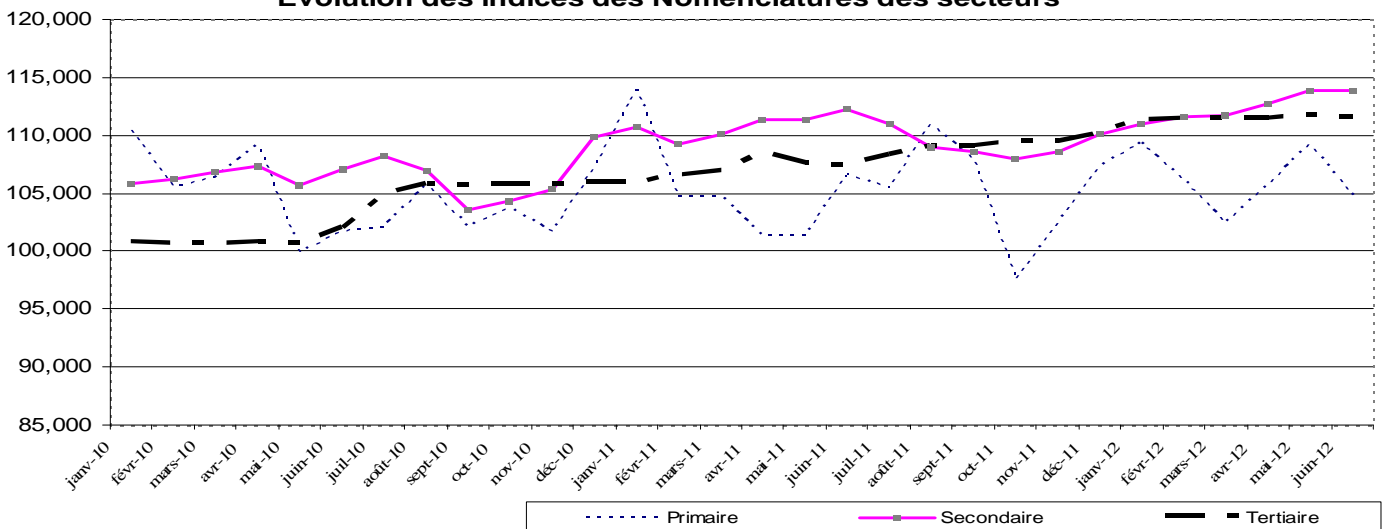
Evolution de l'IHPC et de l'inflation sous-jacente



Evolution de l'IHPC et de l'indice des produits alimentaires



Evolution des indices des Nomenclatures des secteurs



**INDICE HARMONISE
DES PRIX A LA CONSOMMATION A LOME
(I.H.P.C)
Juin 2012**

I- EVOLUTION MENSUELLE

En juin 2012, le niveau général des prix à la consommation a connu une baisse de 0,4% contre une hausse de 1,0% le mois précédent. La baisse de 1,3% des prix des produits de la fonction de consommation « Produits alimentaires et boissons non alcoolisées » explique principalement le repli du niveau général des prix au cours du mois de juin 2012.

Le repli observé au niveau de la fonction de consommation « Produits alimentaires et boissons non alcoolisées » est essentiellement dû aux postes « Céréales non transformées », « Légumes frais en fruits ou racine » et « Légumes frais en feuilles », qui ont connu respectivement une baisse de 3,6%, 10,7% et 21,7%. Dans le même temps, les postes : « Tubercules et plantain » et « Légumes secs et oléagineux » ont enregistré respectivement une hausse de 16,9% et 15,2%.

Par ailleurs, la fonction de consommation « Logement, eau, électricité, gaz et autres combustibles » a enregistré une hausse de 0,5% en liaison avec la progression observée au niveau du poste « Combustibles solides et autres ».

Les produits qui ont eu une forte contribution à la baisse de l'indice sont :

« Tomate » (-16,1%); « Riz importé longs grains verdu au petit bol » (-8,3%); « Hareng (Manvi) fumé » (-33,6%); « Gombo frais » (-25,4%) et « Ademe » (-28,6%).

Dans le même temps, les produits suivants ont connu une hausse :

« Igname » (+20,3%); « Haricot blanc » (+30,2%); « Sardinelles fumées » (+10,5%); « Anchois fumé » (+7,9%) et « Charbon de bois » (+4,7%).

Calculé hors produits alimentaires, le niveau général des prix a connu un léger repli de 0,01% contre une baisse de 0,2% le mois précédent. L'inflation sous – jacente (variation mensuelle de l'indice hors énergie, hors "produits frais"), a connu une légère hausse de 0,03% contre une hausse de 0,4% au mois de mai 2012.

L'analyse suivant l'état des produits révèle que la baisse du niveau général des prix, est à attribuer principalement à la diminution de 2,7% des prix des produits frais. Suivant la durabilité, le repli est dû à la diminution de 0,9% des prix des biens non durables. S'agissant des secteurs, la baisse du niveau général des prix provient de la diminution de 4,0% des prix des produits du secteur primaire.

II- EVOLUTIONS TRIMESTRIELLE ET ANNUELLE

Le niveau des prix du mois de juin 2012, comparé à celui du mois de mars 2012 (évolution trimestrielle) a connu une hausse de 1,3%, en liaison avec l'augmentation des prix des produits de la fonction de consommation « Produits alimentaires et boissons non alcoolisées » qui a enregistré une variation de 5,0%. Par rapport à juin 2011 (glissement annuel), le niveau général des prix a enregistré une augmentation de 2,0%, due essentiellement à la hausse des prix des produits des fonctions de consommation « Transports » (+5,2%) « Logement, eau gaz, électricité et autres combustibles » (+5,2%) et « Produits alimentaires et boissons non alcoolisées » (+1,3%). Le taux d'inflation calculé sur la base des indices moyens des douze derniers mois s'est établi à 2,5% en juin 2012 contre 2,8% en mai 2012. En janvier 2012, il était de 3,7% dans la zone UEMOA.

Tableau 2 : Évolution des prix à la consommation dans les pays de l'UEMOA (Base 2008 = 100) (*)

PAYS	Pondérations	Indices pour les mois de					Variations (en %) depuis		
		janv-11	oct-11	nov-11	déc-11	janv-12	1 mois	3 mois	12 mois
BENIN	807,3	105,9	105,7	106,1	106,9	112,2	5,0	6,2	5,9
BURKINA FASO	849,0	101,0	104,9	104,9	105,4	103,8	-1,5	-1,0	2,8
COTE D'IVOIRE	3796,9	105,3	106,2	106,7	107,3	107,7	0,4	1,5	2,3
GUINÉE-BISSAU	216,6	102,9	104,3	104,6	104,9	105,1	0,2	0,8	2,1
MALI	740,0	105,3	108,2	108,4	109,4	109,5	0,1	1,2	3,9
NIGER	602,8	104,6	104,7	105,4	105,3	103,9	-1,3	-0,7	-0,6
SENEGAL	1958,6	101,8	104,1	103,8	104,0	103,3	-0,7	-0,8	1,5
TOGO	1028,9	109,4	107,4	108,3	109,9	111,0	1,0	3,3	1,4
Ensemble UEMOA	10 000,0	104,6	105,8	106,1	106,7	107,1	0,3	1,2	2,3

Source : Commission de l'UEMOA et INS des Etats membres

(*) Les relevés des prix sont effectués dans la principale agglomération de chaque Etat membre.

Tableau 3 : Indices de nomenclatures secondaires

Libellé	Pondé- rations	Indices pour les mois de					Variations en % Depuis		
		juin-11	mars-12	avr-12	mai-12	juin-12	1 mois	3 mois	12 mois
Indice général	10 000	110,1	110,8	111,6	112,7	112,2	-0,4	1,3	2,0
Indice des " produits frais"	1670	118,3	111,8	116,6	121,8	118,5	-2,7	6,1	0,2
Indice de l'énergie	835	111,3	120,8	120,2	118,5	119,3	0,7	-1,2	7,2
Indice hors énergie, Hors "produits frais"	7495	108,1	109,4	109,5	110,0	110,0	0,0	0,5	1,7
<i>Indice des produits importés</i>	3072	107,6	110,3	110,1	110,5	109,8	-0,6	-0,4	2,1
<i>Indice des produits locaux</i>	6928	111,2	111,0	112,3	113,6	113,3	-0,3	2,1	1,9
Indice du secteur primaire	933	106,6	102,4	105,7	109,2	104,8	-4,0	2,3	-1,7
Indice du secteur secondaire	5726	112,2	111,7	112,7	113,9	113,8	0,0	1,9	1,5
Indice du secteur tertiaire (service)	3341	107,5	111,5	111,5	111,7	111,6	-0,1	0,1	3,8
Indice des biens durables	279	113,3	114,2	112,8	112,7	111,8	-0,8	-2,1	-1,3
Indice des biens non durables	3635	114,9	112,4	114,5	117,6	116,5	-0,9	3,7	1,4
Indice des biens semi-durables	2745	106,6	107,4	107,8	107,4	107,4	0,0	0,0	0,7
Indice des Services	3341	107,5	111,5	111,5	111,7	111,6	-0,1	0,1	3,8

Tableau 4 : Prix moyens au kg ou au litre de quelques produits essentiels à LOME

PRODUITS	Unités	Juin-11	Mars-12	Avr-12	Mai-12	Juin-12
Maïs en grains crus	Kg	210	206	223	228	225
Mil	Kg	282	286	282	316	315
Riz importé en vrac	Kg	493	486	487	488	448
Viande de bœuf fraîche avec os	Kg	1917	2000	2000	2000	2054
Akpala congelé (Chinchard)	Kg	1172	1245	1284	1246	1225
Akpala fumé (Chinchard)	Kg	1923	2152	2019	1959	1910
Huile rouge de palme (Zomi)	L	849	833	817	825	825
Huile végétale locale industrielle	L	871	833	833	850	833
Tomate fraîche locale (Aklikonvi)	Kg	829	427	505	1014	851
Tubercule d'igname de fufu	Kg	308	252	311	320	385
Gari	Kg	294	301	281	315	321
Haricot blanc	Kg	448	485	508	573	746
Haricot rouge	Kg	397	452	480	531	572
Charbon de bois	Kg	123	133	128	116	122
Essence super sans plomb	L	567	595	595	595	595
Gasoil	L	599	629	629	629	629
Gaz butane petite bouteille	6 Kg	1765	1852	1852	1852	1852
Gaz butane grande bouteille	12,5 kg	3675	3859	3859	3859	3859

Tableau 5 : Indices suivant les groupes de la NCOA-IHPC1

Libellé	Indices des mois de					Variation (%) depuis		
	juin-11	mars-12	avr-12	mai-12	juin-12	1 mois	3 mois	12 mois
Produits alimentaires	115,3	111,2	114,1	118,5	116,8	-1,4	5,1	1,3
Boissons non alcoolisées	109,7	107,8	110,2	110,2	109,7	-0,4	1,8	0,0
Boissons alcoolisées	107,2	105,2	105,7	105,4	105,4	0,0	0,2	-1,7
Tabacs et stupefiants	113,1	125,9	122,7	130,5	124,0	-5,0	-1,5	9,6
Articles d'habillement	101,4	102,0	102,0	102,0	102,1	0,0	0,0	0,6
Chaussures	102,4	103,3	103,5	103,5	103,4	0,0	0,1	1,0
Loyers effectifs	105,1	106,3	106,3	106,3	106,3	0,0	0,0	1,2
Entretien et réparation des logements	109,8	111,8	111,7	111,7	111,6	-0,1	-0,2	1,6
Alimentation en eau et services divers lié au logement	100,6	108,4	108,4	108,4	108,4	0,0	0,0	7,8
Electricité, gaz et autres combustibles	110,7	121,7	120,6	117,7	119,0	1,1	-2,2	7,5
Meubles, articles d'ameublement, tapis et autres revêtement	106,5	106,5	106,9	107,8	106,9	-0,8	0,4	0,4
Articles de ménage en textiles	104,8	106,2	107,1	106,8	106,8	0,0	0,7	1,9
Appareils ménagers	103,0	103,1	103,6	103,8	103,6	-0,2	0,4	0,6
Verrerie, vaisselle et ustensiles de ménage	105,7	106,1	106,0	105,9	105,9	0,0	-0,2	0,1
Outillage et autre matériel pour la maison et le jardin	98,2	97,9	97,9	97,6	97,3	-0,2	-0,6	-0,9
Biens et services liés à l'entretien courant du foyer	108,3	109,9	109,9	109,9	109,8	0,0	0,0	1,4
Produits, appareils et matériels médicaux	109,5	109,7	108,1	107,9	107,0	-0,8	-2,4	-2,3
Services ambulatoires	107,7	106,7	106,7	106,7	106,7	0,0	0,0	-1,0
Services hospitaliers	98,6	97,1	97,1	97,1	97,1	0,0	0,0	-1,5
Achat de véhicules	126,5	126,9	126,9	126,9	126,9	0,0	0,0	0,3
Dépenses d'utilisation des véhicules	110,2	115,9	116,0	116,1	116,2	0,1	0,2	5,4
Services de transport	111,3	118,1	118,1	118,1	118,1	0,0	0,0	6,1
Services postaux	68,8	68,8	68,8	68,8	68,8	0,0	0,0	0,0
Matériel de téléphonie et de télécopie	116,2	115,1	114,4	114,4	113,5	-0,8	-1,4	-2,3
Services de téléphonie et de télécopie	99,5	99,5	99,5	95,3	95,3	0,0	-4,2	-4,2
Matériel audiovisuel, photographique et de traitement de l'image et du son	102,3	103,3	103,3	103,2	103,2	-0,1	-0,2	0,9
Autres articles et matériel de loisirs, de jardinage et anim	107,5	109,1	109,1	109,1	109,1	0,0	0,0	1,5
Services récréatifs et culturels	98,0	98,0	98,0	98,0	98,0	0,0	0,0	0,0
Journaux, livres et articles de papeterie	103,3	103,0	103,0	103,0	103,1	0,1	0,1	-0,2
Forfaits touristiques	115,1	116,9	116,9	116,9	116,9	0,0	0,0	1,5
Enseignement pré-élémentaire et primaire	105,7	108,9	108,9	108,9	108,9	0,0	0,0	3,0
Enseignement secondaire	106,8	109,4	109,4	109,4	109,4	0,0	0,0	2,5
Enseignement supérieur	99,8	99,4	99,4	99,4	99,4	0,0	0,0	-0,4
Enseignement post-secondaire non supérieur et Enseignement non défini par niveau	99,6	100,4	99,9	99,9	99,9	0,0	-0,5	0,3
Services de restauration	113,8	113,7	114,3	115,1	115,1	0,0	1,2	1,2
Services d'hébergement	100,7	101,9	101,9	101,9	101,9	0,0	0,0	1,2
Soins corporels	103,1	109,3	109,6	112,1	111,0	-0,9	1,5	7,7
Effets personnels n.c.a	99,1	98,6	98,7	98,7	99,4	0,7	0,9	0,4
Protection sociale et assurance	98,7	98,9	98,9	98,9	98,9	0,0	0,0	0,2
Services financiers	72,4	72,8	72,8	72,8	72,8	0,0	0,0	0,6
Autres services n.c.a	135,8	134,7	134,7	134,7	134,7	0,0	0,0	-0,8

Pour tout renseignement complémentaire s'adresser à la Direction Générale de la Statistique et de la Comptabilité Nationale
 Division des Etudes de Prix et des Conditions de vie des Ménages
 BP : 118 Lomé
 Tél : 22 21 22 87/ 22 21 54 15

Cette publication est disponible sur le site de la DGSCN : www.stat-togo.org

¹ NCOA: Nomenclature de Consommation Ouest Africaine.