

REPUBLIQUE TOGOLAISE

MINISTERE AUPRES DU PRESIDENT DE LA REPUBLIQUE CHARGE DE LA PLANIFICATION, DU  
DEVELOPPEMENT ET DE L'AMENAGEMENT DU TERRITOIRE  
DIRECTION GENERALE DE LA STATISTIQUE ET DE LA COMPTABILITE NATIONALE

**INDICE HARMONISE  
DES PRIX A LA CONSOMMATION  
(I.H.P.C.)  
POUR LES PAYS MEMBRES DE L'U.E.M.O.A.  
LOME – Octobre 2012**

**"AVERTISSEMENT"**

La Direction Générale de la Statistique et de la Comptabilité Nationale met à la disposition des utilisateurs, l'Indice Harmonisé des Prix à la Consommation (IHPC). Cet indice est harmonisé car il est le fruit d'une même méthodologie mise en place dans les huit pays membres de l'Union Economique et Monétaire Ouest Africaine (UEMOA) en 1996 et rénové en 2008.

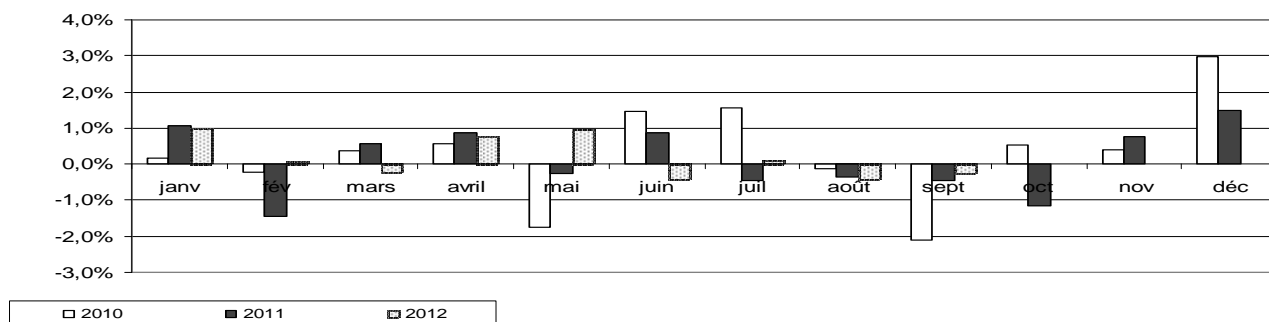
L'IHPC a pour population de référence l'ensemble des ménages africains de l'agglomération de Lomé. Le panier considéré comprend 647 variétés suivies dans 726 points de vente. 7870 relevés sont effectués chaque mois. La période de base de ce nouvel indice est l'année 2008. Les pondérations utilisées proviennent d'une enquête sur les dépenses des ménages réalisée sur 12 mois (mars 2008 à février 2009).

Une note méthodologique décrivant brièvement cet indice harmonisé et des informations supplémentaires sont disponibles auprès de la Direction Générale de la Statistique et de la Comptabilité Nationale.

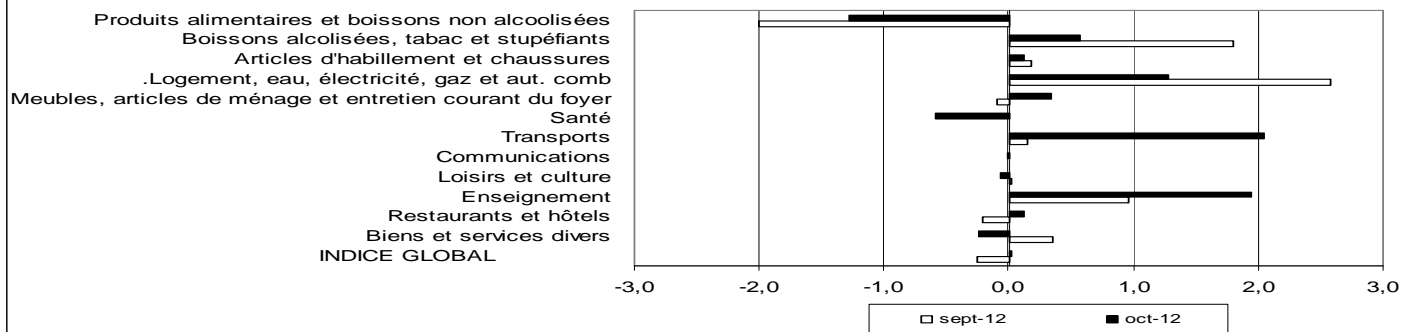
**Tableau 1: Indice Harmonisé des Prix à la Consommation - Octobre 2012**  
Base 100 2008

Libellés	Pondérations	Indices des mois de					Variations en % depuis		
		oct-11	juil-12	août-12	sept-12	oct-12	/1mois	/3mois	/12mois
<b>INDICE GLOBAL</b>	<b>10000</b>	107,4	<b>112,3</b>	111,9	111,6	111,6	<b>0,0</b>	<b>-0,6</b>	<b>3,9</b>
<b>I Produits alimentaires et boissons non alcoolisées</b>	<b>2867</b>	103,9	<b>117,4</b>	115,0	112,7	111,2	<b>-1,3</b>	<b>-5,2</b>	<b>7,1</b>
Produits alimentaires	2779	103,7	117,6	115,0	112,7	111,2	-1,3	-5,4	7,2
dont : Pains et céréales	792	92,8	105,6	109,9	109,2	99,2	-9,1	-6,1	6,9
Viande	228	109,6	113,6	114,6	115,6	115,1	-0,4	1,3	5,0
Poissons et fruits de mer	562	117,0	129,1	121,8	124,5	122,7	-1,5	-5,0	4,9
Huiles et graisses	213	96,3	99,4	99,5	98,8	99,6	0,8	0,2	3,4
Légumes	553	99,0	125,7	112,1	104,4	115,5	10,6	-8,1	16,7
Tubercules et plantains	155	86,2	145,6	111,6	95,4	88,6	-7,1	-39,1	2,8
Sel, épices, sauces et produits alimentaires n.d.a.	181	105,4	119,3	117,1	111,0	107,5	-3,2	-9,9	2,0
<b>II Boissons alcoolisées, tabac et stupéfiants</b>	<b>83</b>	106,7	<b>106,6</b>	107,1	109,0	109,6	<b>0,6</b>	<b>2,8</b>	<b>2,7</b>
<b>III Articles d'habillement et chaussures</b>	<b>874</b>	102,0	<b>102,3</b>	102,5	102,7	102,8	<b>0,1</b>	<b>0,5</b>	<b>0,8</b>
<b>IV Logement, eau, électricité, gaz et autres combustibles</b>	<b>1064</b>	108,3	<b>112,4</b>	114,3	117,2	118,7	<b>1,3</b>	<b>5,7</b>	<b>9,7</b>
<b>V Meubles, articles de ménage et entretien courant du foyer</b>	<b>356</b>	107,8	<b>108,1</b>	108,5	108,4	108,8	<b>0,3</b>	<b>0,6</b>	<b>0,9</b>
<b>VI Santé</b>	<b>368</b>	105,0	<b>102,8</b>	102,8	102,8	102,2	<b>-0,6</b>	<b>-0,6</b>	<b>-2,6</b>
<b>VII Transports</b>	<b>1230</b>	116,2	<b>118,2</b>	118,1	118,3	120,7	<b>2,0</b>	<b>2,1</b>	<b>3,9</b>
<b>VIII Communications</b>	<b>609</b>	100,8	<b>96,9</b>	96,8	96,8	96,8	<b>0,0</b>	<b>-0,1</b>	<b>-4,0</b>
<b>IX Loisirs et culture</b>	<b>191</b>	101,6	<b>102,1</b>	102,2	102,2	102,1	<b>-0,1</b>	<b>0,0</b>	<b>0,5</b>
<b>X Enseignement</b>	<b>199</b>	105,7	<b>106,0</b>	106,0	107,0	109,1	<b>1,9</b>	<b>2,9</b>	<b>3,2</b>
<b>XI Restaurants et hôtels</b>	<b>1573</b>	113,3	<b>115,3</b>	115,3	115,1	115,2	<b>0,1</b>	<b>-0,1</b>	<b>1,7</b>
<b>XII Biens et services divers</b>	<b>586</b>	108,4	<b>111,8</b>	111,7	112,1	111,8	<b>-0,2</b>	<b>0,0</b>	<b>3,2</b>

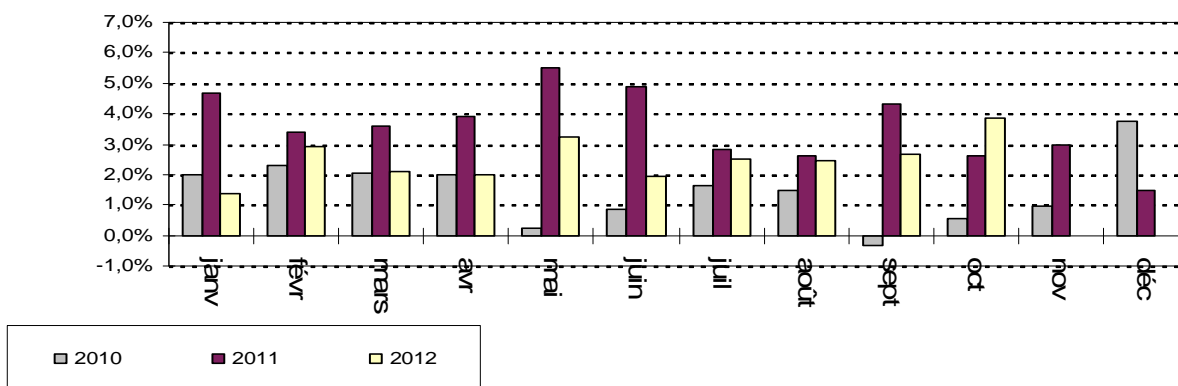
### Variation mensuelle de l'IHPC



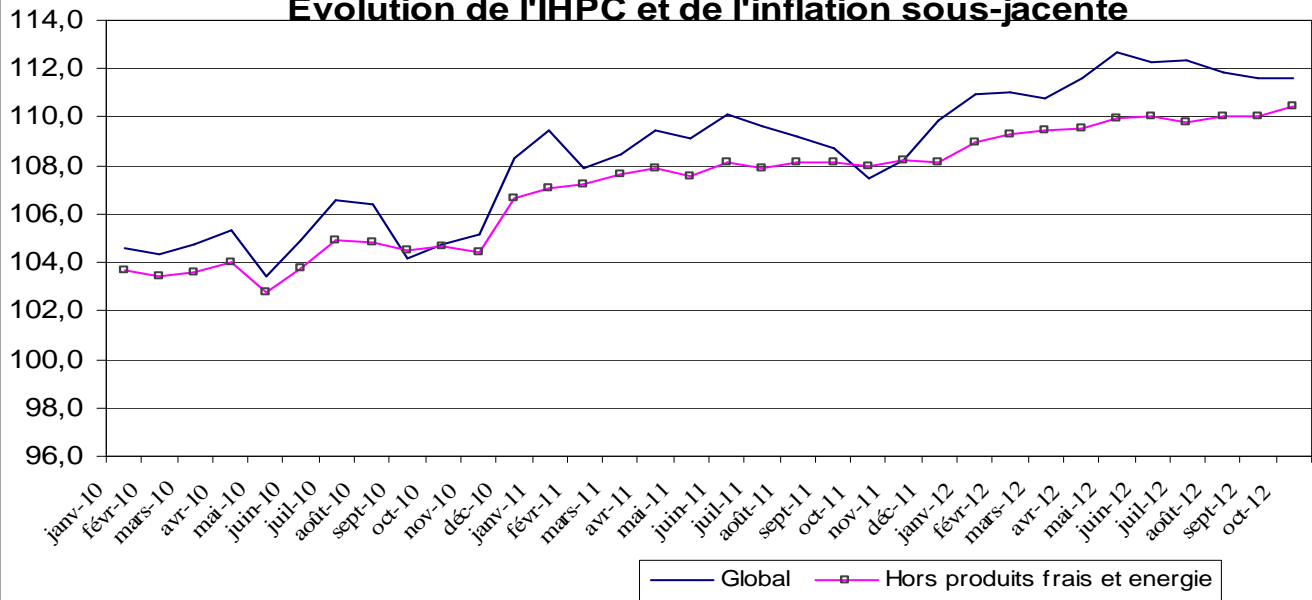
### variation mensuelle de l'Indice des fonctions



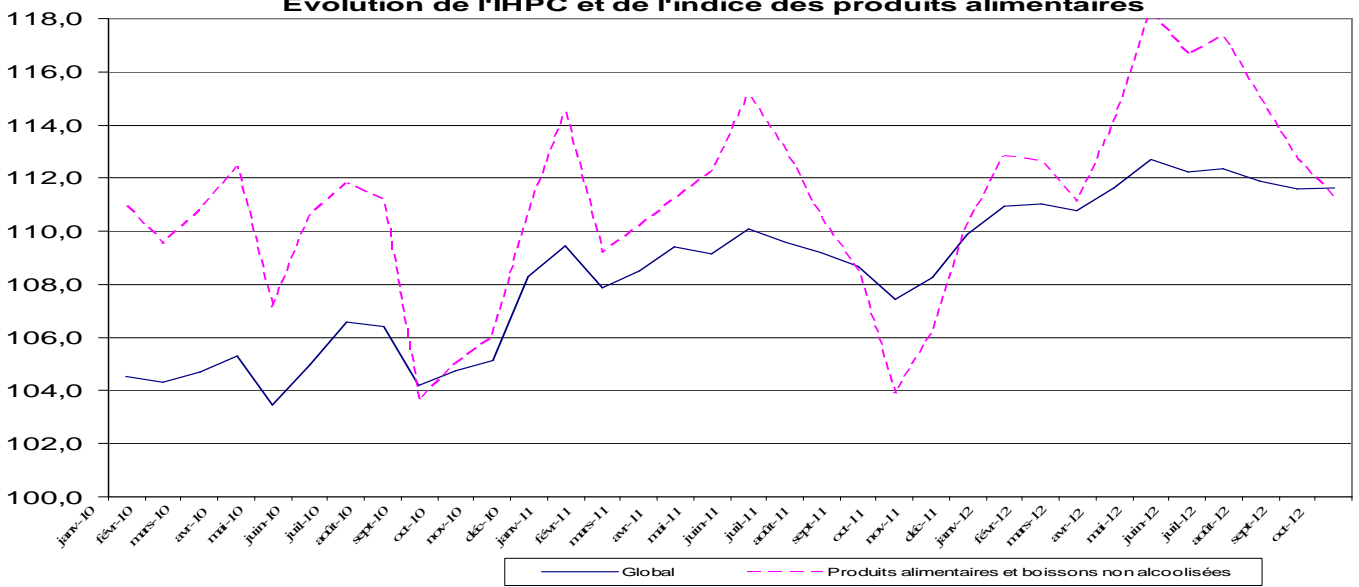
### Variations (en glissement) annuelles de l'IHPC (en %)



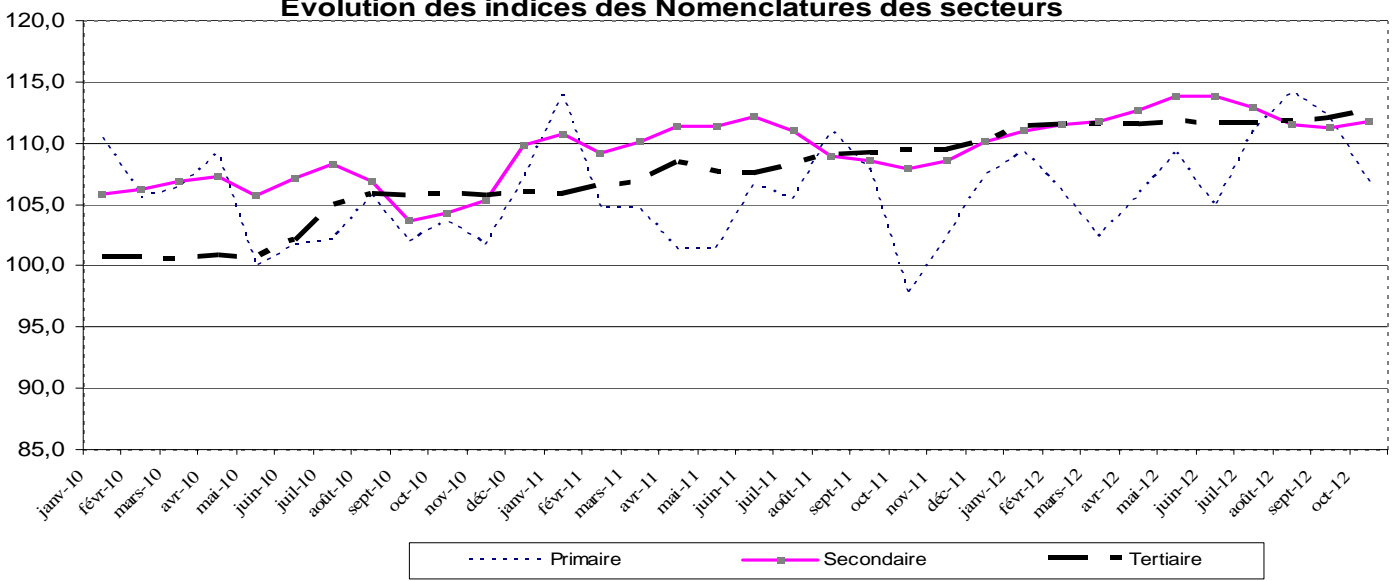
### Evolution de l'IHPC et de l'inflation sous-jacente



### Evolution de l'IHPC et de l'indice des produits alimentaires



### Evolution des indices des Nomenclatures des secteurs



**INDICE HARMONISE  
DES PRIX A LA CONSOMMATION A LOME  
(I.H.P.C)  
Octobre 2012**

**I- EVOLUTION MENSUELLE**

En Octobre 2012, le niveau général des prix à la consommation a connu quasiment une stabilité après une baisse de 0,3% enregistrée le mois précédent. La quasi stabilité du niveau général des prix au cours de ce mois est due conjointement à la baisse de 1,3% des prix des produits de la fonction de consommation « Produits alimentaires et boissons non alcoolisées » et à l'augmentation respective des prix des produits des fonctions de consommation « Transports » et « Logement, eau, électricité, gaz et autres combustibles » de 2% et 1,3%.

Le repli observé au niveau de la fonction de consommation « Produits alimentaires et boissons non alcoolisées » est essentiellement dû aux postes « Céréales non transformées », « Tubercules et plantains », « Poissons et autres produits séchés ou fumés » et « Sel, épices, sauces et produits alimentaires n.d.a<sup>1</sup> » qui ont connu respectivement une baisse de 12,3% ; 7,1% ; 1,8% et 3,2%. Dans le même temps, les postes « Légumes frais en fruits ou racine » et « Légumes secs et oléagineux » ont enregistré respectivement une hausse de 32,3% et 11,9%.

L'augmentation de 3,5% du poste « Transport routier de passagers » et de 11,4% du poste « Combustibles solides et autres » explique respectivement la progression observée au niveau des fonctions de consommation « Transports » et « Logement, eau, électricité, gaz et autres combustibles ».

Parmi les produits qui ont connu une baisse, on peut citer :

« Mais séché en grain crus vendu au grand bol » (-18,6%), « Riz importé brisé vendu au petit bol » (-6,1%), « Piment rouge frais » (-19,4%), « Igname » (-7,2%), « Akpala fumé (Chindard) » (-3,3%) et « Papaye Afrique » (-25,8%).

Dans le même temps, parmi les produits qui ont connu une hausse, on peut noter :

« Tomates rondes (Pommes) » (+44,8%), « Taxi de vile » (+14,1%), « Oignon frais rond » (36,1%), « Charbon de bois » (9,2%), « Haricot blanc sec » (+12,9%) et « Gombos frais » (+24,1%).

Calculé hors produits alimentaires, le niveau général des prix a connu une progression de 0,6% contre une hausse de 0,5% le mois précédent. L'inflation sous – jacente (variation mensuelle de l'indice hors énergie, hors "produits frais") a connu une augmentation de 0,4% au mois d'octobre 2012 après une stabilité le mois précédent.

L'analyse suivant l'état des produits révèle que les hausses de 1,8% et de 0,4% observées respectivement au niveau des prix des produits de l'énergie et des produits hors énergie et hors frais ont été jugulées par la baisse de 2,5% des prix des produits frais. Suivant la durabilité, la stabilité est due principalement à la diminution de 0,6% des prix des biens non durables et à l'augmentation de 0,7% des prix des services. S'agissant des secteurs, les hausses respectives de 0,5% et de 0,7% des prix des produits des secteurs secondaire et tertiaire ont été amorties par la baisse de 4,8% des prix des produits du secteur primaire.

**II- EVOLUTIONS TRIMESTRIELLE ET ANNUELLE**

Le niveau des prix du mois d'octobre 2012, comparé à celui du mois de juillet 2012 (évolution trimestrielle) a connu une baisse de 0,6%, en liaison avec la diminution de 5,2% des prix des produits de la fonction de consommation « Produits alimentaires et boissons non alcoolisées ». Par rapport à octobre 2011 (glissement annuel), le niveau général des prix a enregistré une augmentation de 3,9%, due également à la hausse des prix des produits de la fonction de consommation « Produits alimentaires et boissons non alcoolisées » (+7,1%). Le taux d'inflation calculé sur la base des indices moyens des douze derniers mois s'est établi à 2,5% en octobre contre 2,4% au mois de septembre 2012. En Septembre 2012, il était de 2,4% dans la zone UEMOA.

**Tableau 2 : Évolution des prix à la consommation dans les pays de l'UEMOA (Base 2008 = 100) (\*)**

PAYS	Pondérations	Indices pour les mois de					Variations (en %) depuis		
		sept-11	juin-12	juil-12	août-12	sept-12	1 mois	3 mois	12 mois
BENIN	807,3	105,4	113,0	112,3	111,9	113,2	1,2	0,2	7,4
BURKINA FASO	849,0	103,9	107,1	108,8	108,6	109,6	0,9	2,4	5,6
COTE D'IVOIRE	3 796,9	106,6	108,5	109,1	109,1	109,0	-0,1	0,4	2,2
GUINÉE-BISSAU	216,6	105,7	107,8	107,5	105,7	106,6	0,9	-1,1	0,8
MALI	740,0	109,0	113,7	113,4	113,8	114,1	0,3	0,4	4,7
NIGER	602,8	105,3	105,6	106,1	106,2	106,2	0,0	0,5	0,9
SENEGAL	1 958,6	103,6	101,8	102,3	103,8	104,9	1,0	3,1	1,3
TOGO	1 028,9	108,7	112,2	112,3	111,9	111,6	-0,3	-0,6	2,7
<b>Ensemble UEMOA</b>	<b>10 000,0</b>	<b>106,0</b>	<b>108,0</b>	<b>108,4</b>	<b>108,6</b>	<b>109,0</b>	<b>0,3</b>	<b>0,9</b>	<b>2,9</b>

Source : Commission de l'UEMOA et INS des Etats membres

(\*) Les relevés des prix sont effectués dans la principale agglomération de chaque Etat membre.

<sup>1</sup> n.d.a : non déclarés ailleurs

**Tableau 3 : Indices de nomenclatures secondaires**

Libellé	Pondé- rations	Indices pour les mois de					Variations en % Depuis		
		oct-11	juil-12	août-12	sept-12	oct-12	1 mois	3 mois	12 mois
<b>Indice général</b>	<b>10 000</b>	107,4	112,3	111,9	111,6	111,6	0,0	-0,6	3,9
<b>Indice des " produits frais"</b>	1670	101,8	120,9	116,1	112,4	109,6	-2,5	-9,3	7,7
<b>Indice de l'énergie</b>	835	113,7	117,9	119,6	123,4	125,7	1,8	6,6	10,5
<b>Indice hors énergie, Hors "produits frais"</b>	7495	108,0	109,8	110,0	110,1	110,5	0,4	0,7	2,3
<i>Indice des produits importés</i>	3072	109,0	110,0	111,2	112,3	111,9	-0,4	1,7	2,7
<i>Indice des produits locaux</i>	6928	106,8	113,3	112,2	111,3	111,5	0,2	-1,6	4,4
<b>Indice du secteur primaire</b>	933	97,6	110,8	114,2	112,2	106,8	-4,8	-3,6	9,4
<b>Indice du secteur secondaire</b>	5726	107,9	113,0	111,5	111,3	111,8	0,5	-1,0	3,6
<b>Indice du secteur tertiaire (service)</b>	3341	109,4	111,7	111,8	112,0	112,7	0,7	0,9	3,0
<b>Indice des biens durables</b>	279	110,2	109,1	108,9	108,7	108,0	-0,6	-1,0	-1,9
<b>Indice des biens non durables</b>	3635	106,0	116,9	115,5	114,6	113,9	-0,6	-2,6	7,5
<b>Indice des biens semi-durables</b>	2745	106,7	107,4	107,4	107,4	107,6	0,2	0,2	0,8
<b>Indice des Services</b>	3341	109,4	111,7	111,8	112,0	112,7	0,7	0,9	3,0

**Tableau 4 : Prix moyens au kg ou au litre de quelques produits essentiels à LOME**

PRODUITS	Unités	Oct-11	Juil-12	Aout-12	Sept-12	Oct-12
Maïs en grains crus	Kg	166	225	228	224	182
Mil	Kg	288	304	321	316	404
Riz importé en vrac	Kg	475	480	484	500	470
Viande de bœuf fraîche avec os	Kg	2006	2100	2142	2150	2133
Akpala congelé (Chinchard)	Kg	1208	1329	1268	1294	1331
Akpala fumé (Chinchard)	Kg	1825	1930	1958	1977	1911
Huile rouge de palme (Zomi)	L	817	833	848	860	858
Huile végétale locale industrielle	L	808	833	831	819	817
Tomate fraîche locale (Aklikonvi)	Kg	327	620	471	314	455
Tubercule d'igname de fufu	Kg	245	444	328	268	249
Gari	Kg	252	302	313	349	372
Haricot blanc	Kg	521	599	670	728	822
Haricot rouge	Kg	378	479	462	436	563
Charbon de bois	Kg	114	113	121	118	129
Essence super sans plomb	L	595	595	595	595	595
Gasoil	L	629	629	629	629	629
Gaz butane petite bouteille	6 Kg	1852	1852	2000	2640	2640
Gaz butane grande bouteille	12,5 kg	3859	3859	4100	5500	5500

**Tableau 5 : Indices suivant les groupes de la NCOA-IHPC2**

Libellé	Indices des mois de					Variation (%) depuis		
	oct-11	juil-12	août-12	sept-12	oct-12	1 mois	3 mois	12 mois
Produits alimentaires	103,7	117,6	115,0	112,7	111,2	-1,3	-5,4	7,2
Boissons non alcoolisées	108,9	108,7	113,7	110,9	111,4	0,4	2,4	2,2
Boissons alcoolisées	106,0	105,2	105,5	108,0	108,5	0,5	3,2	2,4
Tabacs et stupefiants	114,5	120,8	122,5	118,4	120,0	1,3	-0,7	4,8
Articles d'habillement	101,8	102,1	102,2	102,4	102,4	0,1	0,3	0,7
Chaussures	103,3	103,3	104,2	104,6	105,0	0,4	1,7	1,6
Loyers effectifs	105,1	106,3	106,3	106,4	106,6	0,2	0,3	1,4
Entretien et réparation des logements	109,8	111,5	111,2	110,9	110,8	-0,1	-0,6	0,9
Alimentation en eau et services divers lié au logement	104,2	108,4	111,9	111,9	111,9	0,0	3,2	7,4
Electricité, gaz et autres combustibles	110,6	116,9	120,0	126,5	130,1	2,9	11,3	17,6
Meubles, articles d'ameublement, tapis et autres revêtement	106,6	106,9	106,9	106,9	106,9	0,0	0,0	0,4
Articles de ménage en textiles	105,5	106,7	106,7	106,7	107,0	0,3	0,3	1,4
Appareils ménagers	103,4	103,7	103,6	103,6	105,3	1,6	1,5	1,8
Verrerie, vaisselle et ustensiles de ménage	106,3	105,8	105,8	103,0	103,6	0,6	-2,0	-2,6
Outillage et autre matériel pour la maison et le jardin	97,7	97,3	97,9	97,9	98,4	0,5	1,1	0,7
Biens et services liés à l'entretien courant du foyer	109,8	110,1	110,7	111,0	111,3	0,3	1,1	1,3
Produits, appareils et matériels médicaux	106,4	103,8	103,8	103,8	102,9	-0,8	-0,8	-3,2
Services ambulatoires	107,9	106,7	106,4	106,4	106,2	-0,2	-0,5	-1,6
Services hospitaliers	97,1	97,1	97,1	97,1	97,1	0,0	0,0	0,0
Achat de véhicules	128,1	126,9	126,7	127,0	127,8	0,6	0,7	-0,2
Dépenses d'utilisation des véhicules	114,8	115,9	115,7	115,6	116,3	0,6	0,3	1,3
Services de transport	114,9	118,1	118,1	118,4	122,5	3,4	3,7	6,7
Services postaux	68,8	68,8	68,8	68,8	68,8	0,0	0,0	0,0
Matériel de téléphonie et de télécopie	115,5	113,5	112,7	112,7	112,1	-0,6	-1,2	-3,0
Services de téléphonie et de télécopie	99,5	95,3	95,3	95,3	95,3	0,0	0,0	-4,2
Matériel audiovisuel, photographique et de traitement de l'image et du son	101,9	103,2	102,8	102,9	102,7	-0,2	-0,4	0,8
Autres articles et matériel de loisirs, de jardinage et anim	107,2	109,1	110,6	110,6	111,4	0,7	2,2	3,9
Services récréatifs et culturels	98,0	98,0	98,0	98,0	98,0	0,0	0,0	0,0
Journaux, livres et articles de papeterie	103,2	103,3	103,2	103,2	103,0	-0,1	-0,2	-0,2
Forfaits touristiques	116,9	116,9	125,6	125,6	125,6	0,0	7,5	7,5
Enseignement pré-élémentaire et primaire	108,6	108,9	108,9	111,0	114,8	3,4	5,4	5,7
Enseignement secondaire	108,6	109,4	109,4	110,4	112,8	2,2	3,1	3,9
Enseignement supérieur	99,8	99,4	99,4	99,4	99,4	0,0	0,0	-0,4
Enseignement post-secondaire non supérieur et Enseignement non défini par niveau	99,6	99,9	99,9	99,9	99,9	0,0	0,0	0,3
Services de restauration	113,4	115,4	115,4	115,2	115,3	0,1	-0,1	1,7
Services d'hébergement	100,7	101,9	101,9	101,9	101,9	0,0	0,0	1,2
Soins corporels	106,2	111,5	111,3	111,8	111,5	-0,3	0,0	4,9
Effets personnels n.c.a	98,8	99,4	99,5	99,7	99,7	0,0	0,3	0,8
Protection sociale et assurance	98,7	98,9	98,9	98,9	98,9	0,0	0,0	0,2
Services financiers	72,4	72,8	72,8	72,8	72,8	0,0	0,0	0,6
Autres services n.c.a	135,8	134,7	134,7	134,7	134,7	0,0	0,0	-0,8

Pour tout renseignement complémentaire s'adresser à la Direction Générale de la Statistique et de la Comptabilité Nationale  
 Division des Etudes de Prix et des Conditions de vie des Ménages  
 BP : 118 Lomé  
 Tél : 22 21 22 87/ 22 21 54 15  
 Cette publication est disponible sur le site de la DGSCN : [www.stat-togo.org](http://www.stat-togo.org)

<sup>2</sup> NCOA: Nomenclature de Consommation Ouest Africaine.