

REPUBLIQUE TOGOLAISE

MINISTERE AUPRES DU PRESIDENT DE LA REPUBLIQUE CHARGE DE LA PLANIFICATION, DU  
DEVELOPPEMENT ET DE L'AMENAGEMENT DU TERRITOIRE  
DIRECTION GENERALE DE LA STATISTIQUE ET DE LA COMPTABILITE NATIONALE

**INDICE HARMONISE  
DES PRIX A LA CONSOMMATION  
(I.H.P.C.)  
POUR LES PAYS MEMBRES DE L'U.E.M.O.A.  
LOME – Décembre 2012**

**"AVERTISSEMENT"**

La Direction Générale de la Statistique et de la Comptabilité Nationale met à la disposition des utilisateurs, l'Indice Harmonisé des Prix à la Consommation (IHPC). Cet indice est harmonisé car il est le fruit d'une même méthodologie mise en place dans les huit pays membres de l'Union Economique et Monétaire Ouest Africaine (UEMOA) en 1996 et rénové en 2008.

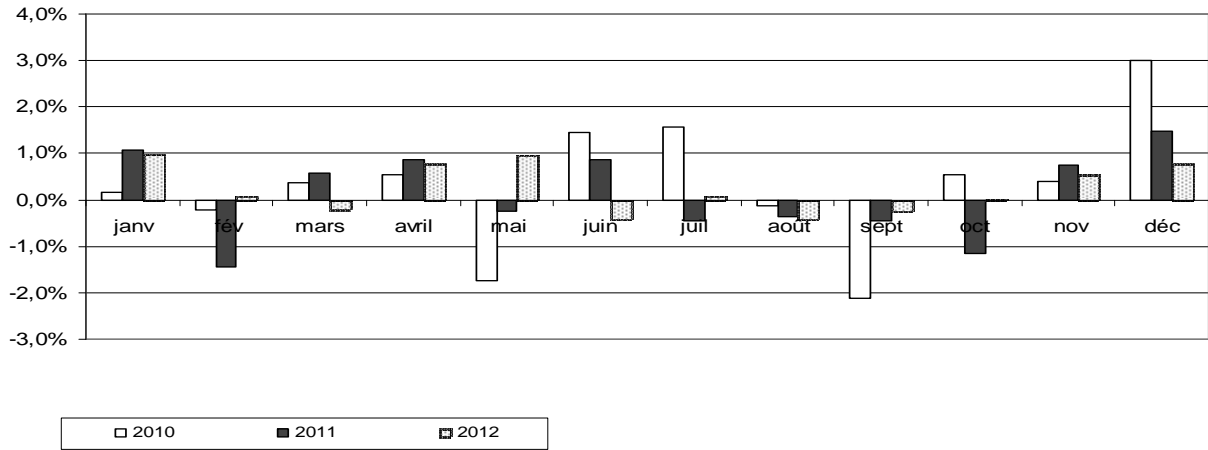
L'IHPC a pour population de référence l'ensemble des ménages africains de l'agglomération de Lomé. Le panier considéré comprend 647 variétés suivies dans 726 points de vente. 7870 relevés sont effectués chaque mois. La période de base de ce nouvel indice est l'année 2008. Les pondérations utilisées proviennent d'une enquête sur les dépenses des ménages réalisée sur 12 mois (mars 2008 à février 2009).

Une note méthodologique décrivant brièvement cet indice harmonisé et des informations supplémentaires sont disponibles auprès de la Direction Générale de la Statistique et de la Comptabilité Nationale.

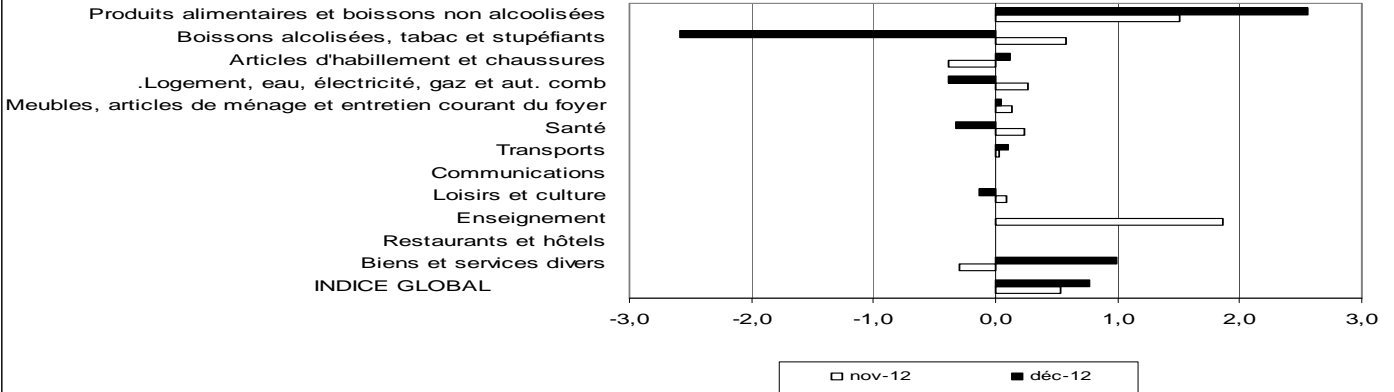
**Tableau 1: Indice Harmonisé des Prix à la Consommation - Décembre 2012**  
Base 100 2008

Libellés	Pondérations	Indices des mois de					Variations en % depuis		
		déc-11	sept-12	oct-12	nov-12	déc-12	/1mois	/3mois	/12mois
<b>INDICE GLOBAL</b>	<b>10000</b>	109,9	111,6	111,6	112,2	113,1	<b>0,8</b>	<b>1,3</b>	<b>2,9</b>
<b>I Produits alimentaires et boissons non alcoolisées</b>	<b>2867</b>	110,2	112,7	111,2	112,9	115,8	<b>2,6</b>	<b>2,8</b>	<b>5,1</b>
Produits alimentaires	2779	110,3	112,7	111,2	113,0	115,9	2,6	2,8	5,0
dont : Pains et céréales	792	97,9	109,2	99,2	100,0	100,2	0,2	-8,3	2,3
Viande	228	109,5	115,6	115,1	114,5	114,7	0,2	-0,7	4,8
Poissons et fruits de mer	562	128,0	124,5	122,7	129,1	139,1	7,8	11,7	8,7
Huiles et graisses	213	93,8	98,8	99,6	100,8	104,1	3,3	5,3	10,9
Légumes	553	112,5	104,4	115,5	116,4	121,0	3,9	15,8	7,5
Tubercules et plantains	155	84,2	95,4	88,6	90,5	95,0	5,0	-0,4	12,8
Sel, épices, sauces et produits alimentaires n.d.a.	181	114,2	111,0	107,5	108,8	106,7	-1,9	-3,9	-6,6
<b>II Boissons alcoolisées, tabac et stupéfiants</b>	<b>83</b>	106,2	109,0	109,6	110,3	107,4	<b>-2,6</b>	<b>-1,5</b>	<b>1,2</b>
<b>III Articles d'habillement et chaussures</b>	<b>874</b>	102,5	102,7	102,8	102,4	102,5	<b>0,1</b>	<b>-0,2</b>	<b>0,0</b>
<b>IV Logement, eau, électricité, gaz et autres combustibles</b>	<b>1064</b>	114,0	117,2	118,7	119,0	118,6	<b>-0,4</b>	<b>1,2</b>	<b>4,0</b>
<b>V Meubles, articles de ménage et entretien courant du foyer</b>	<b>356</b>	107,8	108,4	108,8	108,9	109,0	<b>0,1</b>	<b>0,5</b>	<b>1,1</b>
<b>VI Santé</b>	<b>368</b>	105,3	102,8	102,2	102,4	102,1	<b>-0,3</b>	<b>-0,7</b>	<b>-3,0</b>
<b>VII Transports</b>	<b>1230</b>	115,8	118,3	120,7	120,8	120,9	<b>0,1</b>	<b>2,2</b>	<b>4,4</b>
<b>VIII Communications</b>	<b>609</b>	100,8	96,8	96,8	96,8	96,8	<b>0,0</b>	<b>0,0</b>	<b>-4,0</b>
<b>IX Loisirs et culture</b>	<b>191</b>	101,6	102,2	102,1	102,2	102,1	<b>-0,1</b>	<b>-0,1</b>	<b>0,4</b>
<b>X Enseignement</b>	<b>199</b>	106,0	107,0	109,1	111,2	111,2	<b>0,0</b>	<b>3,8</b>	<b>4,8</b>
<b>XI Restaurants et hôtels</b>	<b>1573</b>	113,3	115,1	115,2	115,2	115,2	<b>0,0</b>	<b>0,1</b>	<b>1,7</b>
<b>XII Biens et services divers</b>	<b>586</b>	108,3	112,1	111,8	111,5	112,6	<b>1,0</b>	<b>0,4</b>	<b>4,0</b>

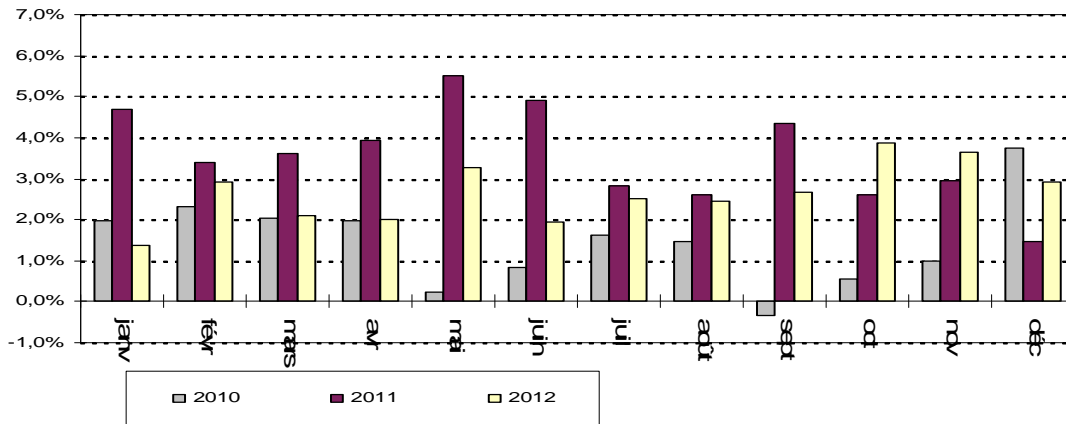
### Variation mensuelle de l'IHPC

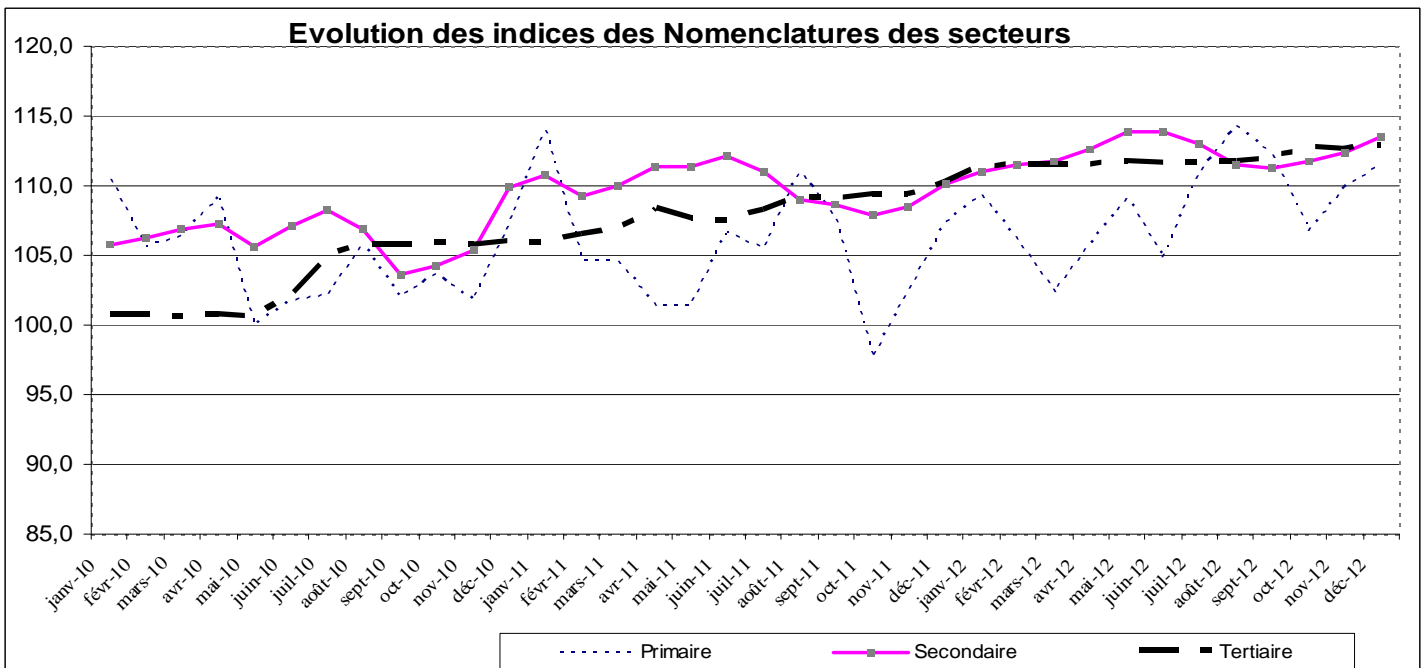
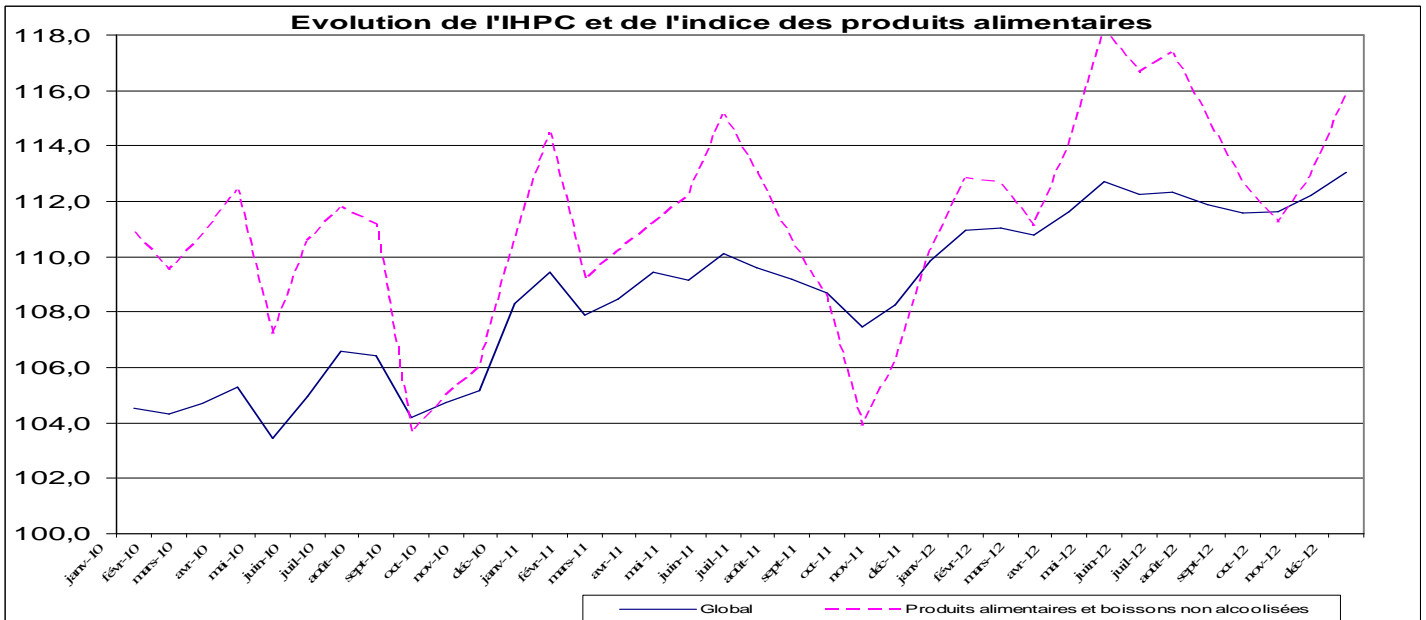
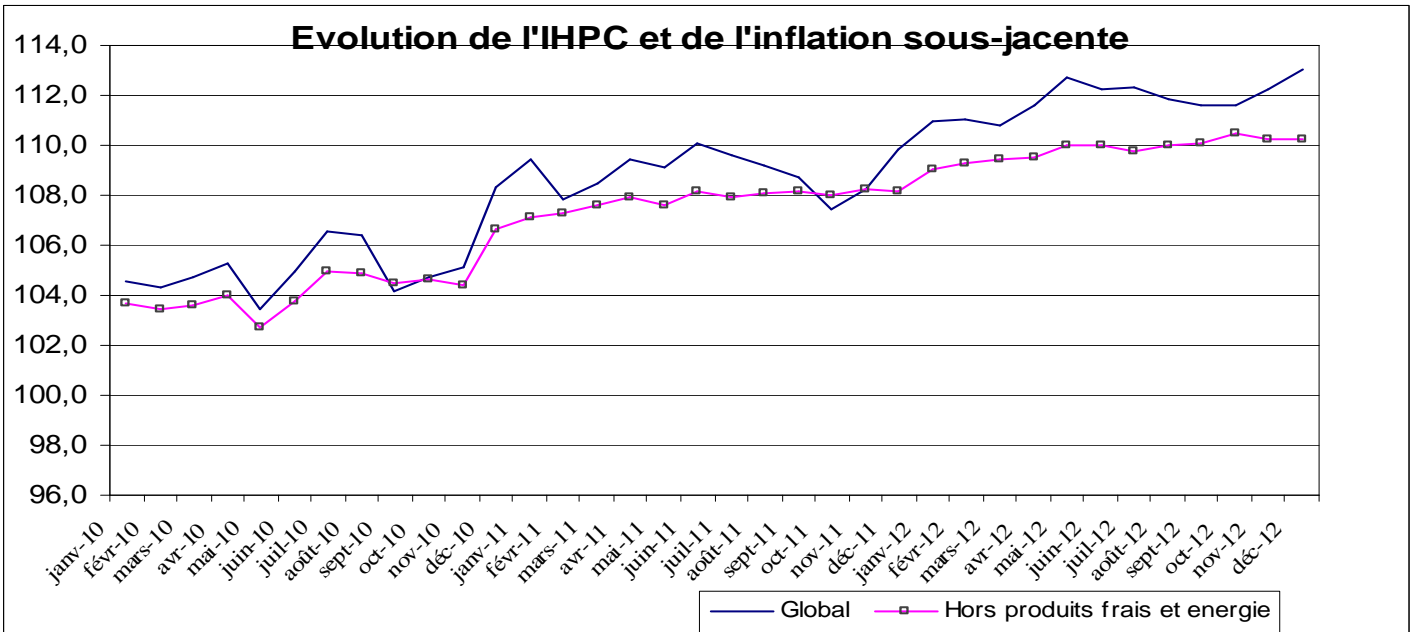


### variation mensuelle de l'Indice des fonctions



### Variations (en glissement) annuelles de l'IHPC (en %)





**INDICE HARMONISE  
DES PRIX A LA CONSOMMATION A LOME  
(I.H.P.C)  
Décembre 2012**

### I- EVOLUTION MENSUELLE

En décembre 2012, le niveau général des prix à la consommation a connu une augmentation de 0,8% contre une hausse de 0,5% enregistrée le mois précédent. La hausse du niveau général des prix au cours de ce mois est principalement due à la progression de 2,6% des prix des produits de la fonction de consommation « Produits alimentaires et boissons non alcoolisées ».

La hausse observée au niveau de la fonction de consommation « Produits alimentaires et boissons non alcoolisées » est essentiellement due aux postes « Poissons et autres produits séchés ou fumés » ; « Légumes frais en fruits ou racines » ; « Huiles » ; « Tubercules et plantain » et « Produits frais » qui ont connu respectivement une augmentation de 8,5% ; 10,3% ; 3,8% ; 5,0% ; et 7,6%. Dans le même temps, les postes « Légumes secs et oléagineux » et « Autres fruits frais » ont enregistré respectivement une baisse de 6,6% et 8,1%.

Les produits qui ont eu une forte contribution à la hausse de l'indice sont :

« Chinchard (Akpala) fumé » (+12,7%), « Igname » (+7,6%), « Huile de palme traditionnelle » (+13,5%), « Gombo frais » (+18,1%), « Sardinelles fumées » (+7,5), « Hareng fumé » (+24,2), « Saumon fumé » (+11,2%), « Tomate ronde » (+8,6%), « Chinchard frais » (+7,9), « Anchois fumé » (+4,7%) et « Riz importé brisé » (+3,7%).

Dans le même temps, parmi les produits qui ont connu une baisse, on peut citer :

« Haricots blancs secs » (-9,3%), « Haricots rouges secs » (-11,0%), « Papaye » (-17,4%) et « Bananes ducées » (-8,5%).

Calculé hors produits alimentaires, le niveau général des prix a connu une stabilité contre une progression de 0,1% le mois précédent. L'inflation sous-jacente (variation mensuelle de l'indice hors énergie, hors "produits frais") a connu également une stabilité contre une baisse de 0,2% au mois de novembre 2012.

L'analyse suivant l'état des produits révèle que la hausse du niveau général des prix est essentiellement due à l'augmentation des prix de 4,4% des produits frais. Suivant la durabilité, cette hausse est due principalement à l'augmentation de 1,8% des prix des biens non durables. S'agissant des secteurs, la progression du niveau général des prix, s'explique par l'augmentation de 1,0% des prix des produits du secteur secondaire. Pour ce qui est de la provenance, cette hausse s'explique par l'augmentation de 1,0% des prix des produits locaux.

### II- EVOLUTIONS TRIMESTRIELLE ET ANNUELLE

Le niveau des prix du mois de décembre 2012, comparé à celui du mois de septembre 2012 (évolution trimestrielle) a connu une hausse de 1,3%, en liaison avec l'augmentation de 2,8% des prix des produits de la fonction de consommation « Produits alimentaires et boissons non alcoolisées ». Par rapport à décembre 2011 (glissement annuel), le niveau général des prix a enregistré une augmentation de 2,9%, due également à la hausse des prix des produits de la fonction de consommation « Produits alimentaires et boissons non alcoolisées » (+5,1%). Le taux d'inflation calculé sur la base des indices moyens des douze derniers mois s'est établi à 2,6% en décembre contre 2,5% en novembre 2012. Le taux d'inflation de l'année 2012 s'établit ainsi à 2,6% contre 3,6% en 2011. En novembre 2012, il était de 2,4% dans la zone UEMOA.

**Tableau 2 : Évolution des prix à la consommation dans les pays de l'UEMOA (Base 2008 = 100) (\*)**

PAYS	Pondérations	Indices pour les mois de					Variations (en %) depuis		
		nov-11	août-12	sept-12	oct-12	nov-12	1 mois	3 mois	12 mois
BENIN	807,3	106,1	111,9	113,2	113,3	114,5	1,0	2,3	7,9
BURKINA FASO	849,0	104,9	108,6	109,6	109,5	109,3	-0,2	0,6	4,2
COTE D'IVOIRE	3 796,9	106,7	109,1	109,0	109,4	109,9	0,5	0,7	3,0
GUINÉE-BISSAU	216,6	104,6	107,7	108,1	107,9	106,9	-0,9	-0,7	2,3
MALI	740,0	108,4	113,8	114,1	112,9	112,5	-0,3	-1,1	3,8
NIGER	602,8	105,4	106,2	106,2	105,7	105,6	-0,1	-0,6	0,2
SENEGAL	1 958,6	103,8	103,8	104,9	106,1	105,9	-0,2	2,0	2,0
TOGO	1 028,9	108,3	111,9	111,6	111,6	112,2	0,5	0,3	3,6
<b>Ensemble UEMOA</b>	<b>10 000,0</b>	<b>106,1</b>	<b>108,7</b>	<b>109,0</b>	<b>109,3</b>	<b>109,5</b>	<b>0,2</b>	<b>0,8</b>	<b>3,2</b>

Source : Commission de l'UEMOA et INS des Etats membres

(\*) Les relevés des prix sont effectués dans la principale agglomération de chaque Etat membre.

**Tableau 3 : Indices de nomenclatures secondaires**

Libellé	Pondérations	Indices pour les mois de					Variations en % Depuis		
		déc-11	sept-12	oct-12	nov-12	déc-12	1 mois	3 mois	12 mois
<b>Indice général</b>	<b>10 000</b>	109,9	111,6	111,6	112,2	113,1	0,8	1,3	2,9
<b>Indice des " produits frais"</b>	<b>1670</b>	112,8	112,4	109,6	113,8	118,8	4,4	5,7	5,3
<b>Indice de l'énergie</b>	<b>835</b>	119,4	123,4	125,7	125,9	125,5	-0,3	1,7	5,0
<b>Indice hors énergie, Hors "produits frais"</b>	<b>7495</b>	108,2	110,1	110,5	110,2	110,3	0,0	0,2	1,9
<i>Indice des produits importés</i>	3072	109,0	112,3	111,9	112,1	112,3	0,1	0,0	3,0
<i>Indice des produits locaux</i>	6928	110,3	111,3	111,5	112,3	113,4	1,0	1,9	2,9
<b>Indice du secteur primaire</b>	<b>933</b>	107,4	112,2	106,8	109,9	111,4	1,4	-0,7	3,8
<b>Indice du secteur secondaire</b>	<b>5726</b>	110,1	111,3	111,8	112,3	113,4	1,0	2,0	3,0
<b>Indice du secteur tertiaire (service)</b>	<b>3341</b>	110,2	112,0	112,7	112,7	112,9	0,2	0,8	2,4
<b>Indice des biens durables</b>	<b>279</b>	111,4	108,7	108,0	108,5	108,2	-0,3	-0,5	-2,8
<b>Indice des biens non durables</b>	<b>3635</b>	111,6	114,6	113,9	115,3	117,4	1,8	2,5	5,2
<b>Indice des biens semi-durables</b>	<b>2745</b>	107,0	107,4	107,6	107,7	107,7	0,0	0,3	0,7
<b>Indice des Services</b>	<b>3341</b>	110,2	112,0	112,7	112,7	112,9	0,2	0,8	2,4

**Tableau 4 : Prix moyens au kg ou au litre de quelques produits essentiels à LOME**

PRODUITS	Unités	Déc-11	Sept-12	Oct-12	Nov-12	Déc-12
Maïs en grains crus	Kg	190	224	182	186	186
Mil	Kg	289	316	404	425	391
Riz importé en vrac	Kg	474	500	470	480	479
Viande de bœuf fraîche avec os	Kg	2000	2150	2133	2133	2142
Akpala congelé (Chinchard)	Kg	1343	1294	1331	1386	1496
Akpala fumé (Chinchard)	Kg	2041	1977	1911	2137	2409
Huile rouge de palme (Zomi)	L	800	860	858	877	996
Huile végétale locale industrielle	L	783	819	817	817	817
Tomate fraîche locale (Aklikonvi)	Kg	543	314	455	507	551
Tubercule d'igname de fufu	Kg	239	268	249	257	276
Gari	Kg	280	349	372	362	366
Haricot blanc	Kg	375	728	822	572	518
Haricot rouge	Kg	380	436	563	531	472
Charbon de bois	Kg	135	118	129	127	126
Essence super sans plomb	L	595	595	595	595	595
Gasoil	L	629	629	629	629	629
Gaz butane petite bouteille	6 Kg	1852	2640	2640	2640	2640
Gaz butane grande bouteille	12,5 kg	3859	5500	5500	5500	5500

**Tableau 5 : Indices suivant les groupes de la NCOA-IHPC1**

Libellé	Indices des mois de					Variation (%) depuis		
	déc-11	sept-12	oct-12	nov-12	déc-12	1 mois	3 mois	12 mois
Produits alimentaires	110,3	112,7	111,2	113,0	115,9	2,6	2,8	5,0
Boissons non alcoolisées	106,6	110,9	111,4	111,7	113,4	1,5	2,2	6,4
Boissons alcoolisées	105,7	108,0	108,5	109,0	105,3	-3,5	-2,6	-0,4
Tabacs et stupefiants	111,5	118,4	120,0	121,8	127,9	5,0	8,1	14,7
Articles d'habillement	102,3	102,4	102,4	102,0	102,1	0,1	-0,2	-0,2
Chaussures	103,8	104,6	105,0	104,6	104,6	0,1	0,1	0,8
Loyers effectifs	105,1	106,4	106,6	106,8	106,8	0,0	0,4	1,7
Entretien et réparation des logements	111,0	110,9	110,8	110,9	110,9	0,1	0,0	0,0
Alimentation en eau et services divers lié au logement	107,7	111,9	111,9	111,9	111,9	0,0	0,0	3,9
Electricité, gaz et autres combustibles	121,5	126,5	130,1	130,4	129,4	-0,8	2,3	6,5
Meubles, articles d'ameublement, tapis et autres revêtement	106,6	106,9	106,9	107,4	107,4	0,0	0,4	0,7
Articles de ménage en textiles	107,4	106,7	107,0	107,0	107,0	0,0	0,3	-0,3
Appareils ménagers	103,9	103,6	105,3	105,3	105,3	0,0	1,6	1,4
Verrerie, vaisselle et ustensiles de ménage	106,5	103,0	103,6	103,5	103,7	0,2	0,7	-2,7
Outillage et autre matériel pour la maison et le jardin	97,8	97,9	98,4	99,3	99,3	0,0	1,5	1,6
Biens et services liés à l'entretien courant du foyer	109,4	111,0	111,3	111,3	111,4	0,1	0,3	1,8
Produits, appareils et matériels médicaux	106,8	103,8	102,9	103,3	102,8	-0,5	-1,0	-3,8
Services ambulatoires	107,9	106,4	106,2	106,2	106,2	0,0	-0,2	-1,5
Services hospitaliers	97,1	97,1	97,1	97,1	97,1	0,0	0,0	0,0
Achat de véhicules	128,1	127,0	127,8	128,4	128,4	0,0	1,1	0,2
Dépenses d'utilisation des véhicules	113,6	115,6	116,3	116,4	116,7	0,3	1,0	2,7
Services de transport	114,9	118,4	122,5	122,5	122,5	0,0	3,4	6,6
Services postaux	68,8	68,8	68,8	68,8	68,8	0,0	0,0	0,0
Matériel de téléphonie et de télécopie	115,3	112,7	112,1	112,2	112,2	0,0	-0,5	-2,8
Services de téléphonie et de télécopie	99,5	95,3	95,3	95,3	95,3	0,0	0,0	-4,2
Matériel audiovisuel, photographique et de traitement de l'image et du son	101,9	102,9	102,7	102,8	102,4	-0,4	-0,5	0,4
Autres articles et matériel de loisirs, de jardinage et anim	108,1	110,6	111,4	111,4	111,4	0,0	0,7	3,1
Services récréatifs et culturels	98,0	98,0	98,0	98,0	98,0	0,0	0,0	0,0
Journaux, livres et articles de papeterie	103,2	103,2	103,0	103,3	103,3	0,0	0,1	0,0
Forfaits touristiques	116,9	125,6	125,6	125,6	125,6	0,0	0,0	7,5
Enseignement pré-élémentaire et primaire	109,5	111,0	114,8	114,8	114,8	0,0	3,4	4,8
Enseignement secondaire	108,6	110,4	112,8	112,8	112,8	0,0	2,2	3,9
Enseignement supérieur	99,8	99,4	99,4	97,0	97,0	0,0	-2,3	-2,8
Enseignement post-secondaire non supérieur et Enseignement non défini par niveau	100,0	99,9	99,9	100,0	100,0	0,0	0,1	0,0
Services de restauration	113,4	115,2	115,3	115,3	115,3	0,0	0,1	1,7
Services d'hébergement	100,7	101,9	101,9	101,9	101,9	0,0	0,0	1,2
Soins corporels	106,0	111,8	111,5	110,9	112,4	1,3	0,5	6,0
Effets personnels n.c.a	99,4	99,7	99,7	99,5	99,8	0,4	0,1	0,5
Protection sociale et assurance	98,7	98,9	98,9	98,4	98,4	0,0	-0,5	-0,3
Services financiers	72,4	72,8	72,8	72,8	72,8	0,0	0,0	0,6
Autres services n.c.a	135,8	134,7	134,7	134,8	134,8	0,0	0,1	-0,7

Pour tout renseignement complémentaire s'adresser à la Direction Générale de la Statistique et de la Comptabilité Nationale  
 Division des Etudes de Prix et des Conditions de vie des Ménages  
 BP : 118 Lomé  
 Tél : 22 21 22 87/ 22 21 54 15

Cette publication est disponible sur le site de la DGSCN : [www.stat-togo.org](http://www.stat-togo.org)

<sup>1</sup> NCOA: Nomenclature de Consommation Ouest Africaine.