

REPUBLIQUE TOGOLAISE

MINISTERE AUPRES DU PRESIDENT DE LA REPUBLIQUE CHARGE DE LA PLANIFICATION, DU
DEVELOPPEMENT ET DE L'AMENAGEMENT DU TERRITOIRE
DIRECTION GENERALE DE LA STATISTIQUE ET DE LA COMPTABILITE NATIONALE

**INDICE HARMONISE
DES PRIX A LA CONSOMMATION
(I.H.P.C.)
POUR LES PAYS MEMBRES DE L'U.E.M.O.A.
LOME – Février 2013**

"AVERTISSEMENT"

La Direction Générale de la Statistique et de la Comptabilité Nationale met à la disposition des utilisateurs, l'Indice Harmonisé des Prix à la Consommation (IHPC). Cet indice est harmonisé car il est le fruit d'une même méthodologie mise en place dans les huit pays membres de l'Union Economique et Monétaire Ouest Africaine (UEMOA) en 1996 et rénové en 2008.

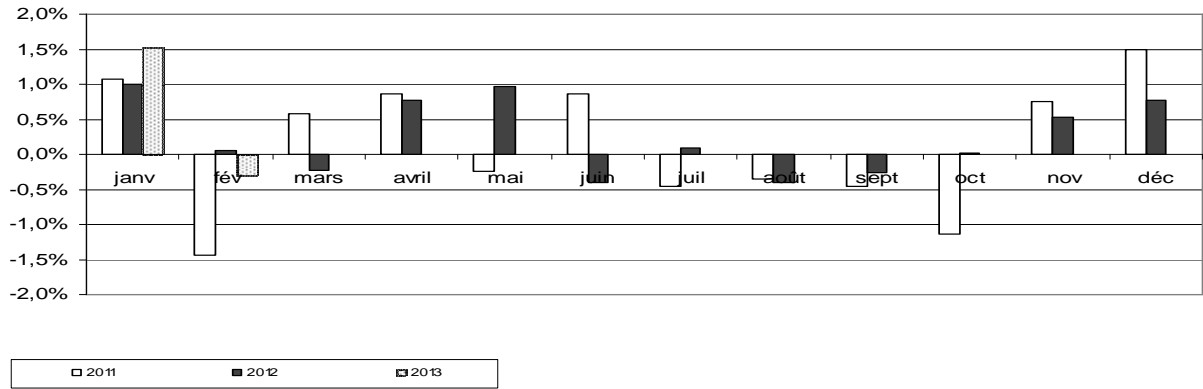
L'IHPC a pour population de référence l'ensemble des ménages africains de l'agglomération de Lomé. Le panier considéré comprend 647 variétés suivies dans 726 points de vente. 7870 relevés sont effectués chaque mois. La période de base de ce nouvel indice est l'année 2008. Les pondérations utilisées proviennent d'une enquête sur les dépenses des ménages réalisée sur 12 mois (mars 2008 à février 2009).

Une note méthodologique décrivant brièvement cet indice harmonisé et des informations supplémentaires sont disponibles auprès de la Direction Générale de la Statistique et de la Comptabilité Nationale.

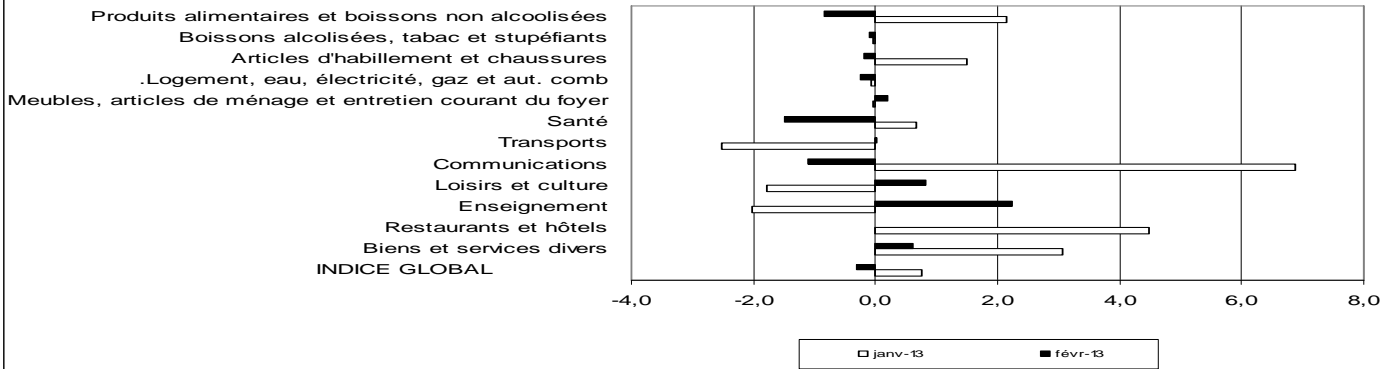
Tableau 1: Indice Harmonisé des Prix à la Consommation - Février 2013
Base 100 2008

Libellés	Pondérations	Indices des mois de					Variations en % depuis		
		févr-12	nov-12	déc-12	janv-13	févr-13	/1mois	/3mois	/12mois
INDICE GLOBAL	10000	111,0	112,2	113,1	114,8	114,4	-0,3	2,0	3,1
I Produits alimentaires et boissons non alcoolisées	2867	111,6	112,9	115,8	118,3	117,3	-0,8	3,9	5,1
Produits alimentaires	2779	111,7	113,0	115,9	118,5	117,5	-0,8	4,0	5,2
dont : Pains et céréales	792	101,8	100,0	100,2	105,0	104,6	-0,4	4,6	2,8
Viande	228	109,4	114,5	114,7	115,5	113,3	-1,9	-1,1	3,5
Poissons et fruits de mer	562	128,8	129,1	139,1	139,4	139,3	0,0	7,9	8,2
Huiles et graisses	213	97,6	100,8	104,1	103,6	103,6	0,0	2,8	6,1
Légumes	553	107,5	116,4	121,0	122,8	120,9	-1,6	3,8	12,4
Tubercules et plantains	155	89,8	90,5	95,0	98,9	94,0	-4,9	3,9	4,8
Sel, épices, sauces et produits alimentaires n.d.a.	181	123,3	108,8	106,7	121,0	122,1	1,0	12,2	-0,9
II Boissons alcoolisées, tabac et stupéfiants	83	107,2	110,3	107,4	107,4	107,3	-0,1	-2,7	0,1
III Articles d'habillement et chaussures	874	102,9	102,4	102,5	104,1	103,9	-0,2	1,4	0,9
IV Logement, eau, électricité, gaz et autres combustibles	1064	115,4	119,0	118,6	118,5	118,2	-0,2	-0,7	2,5
V Meubles, articles de ménage et entretien courant du foyer	356	107,8	108,9	109,0	108,9	109,2	0,2	0,2	1,3
VI Santé	368	106,0	102,4	102,1	102,8	101,3	-1,5	-1,1	-4,5
VII Transports	1230	118,5	120,8	120,9	117,9	117,9	0,0	-2,4	-0,5
VIII Communications	609	100,8	96,8	96,8	103,5	102,3	-1,1	5,7	1,5
IX Loisirs et culture	191	102,0	102,2	102,1	100,2	101,1	0,8	-1,1	-1,0
X Enseignement	199	106,1	111,2	111,2	108,9	111,3	2,2	0,1	5,0
XI Restaurants et hôtels	1573	113,9	115,2	115,2	120,4	120,4	0,0	4,5	5,7
XII Biens et services divers	586	110,1	111,5	112,6	116,0	116,7	0,6	4,7	6,1

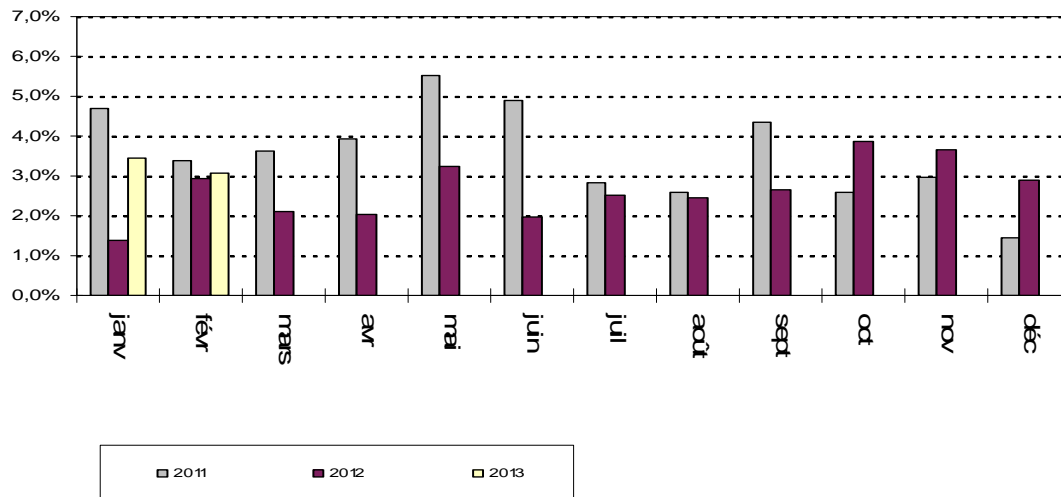
Variation mensuelle de l'IHPC

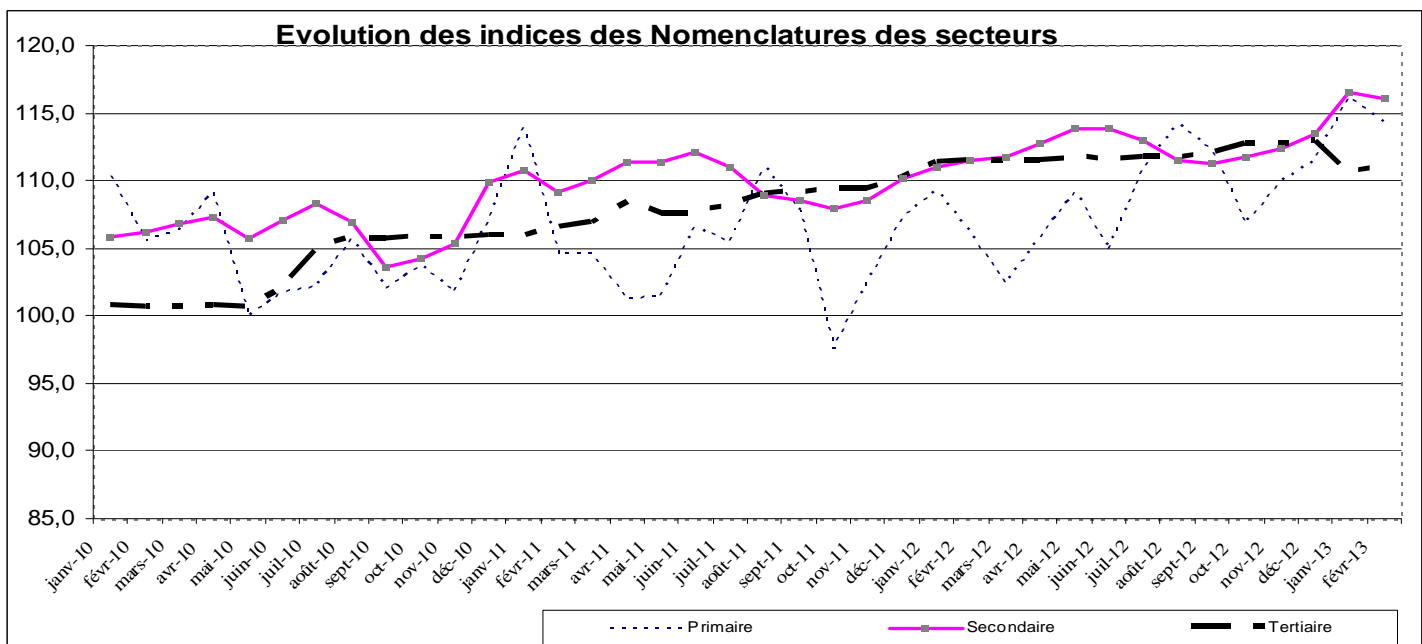
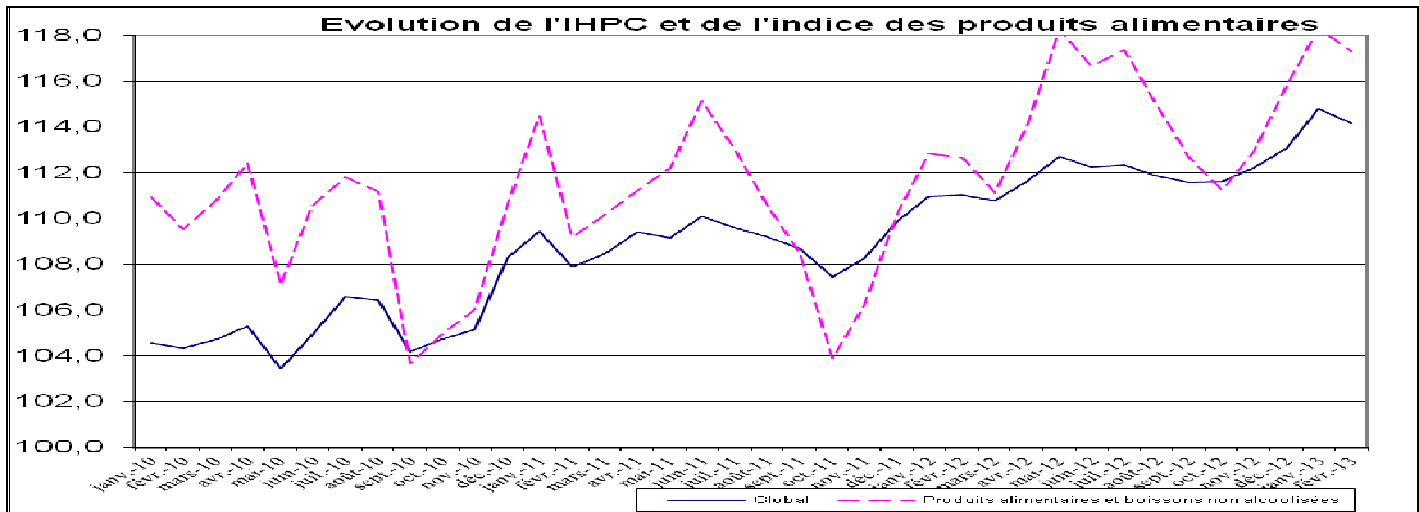
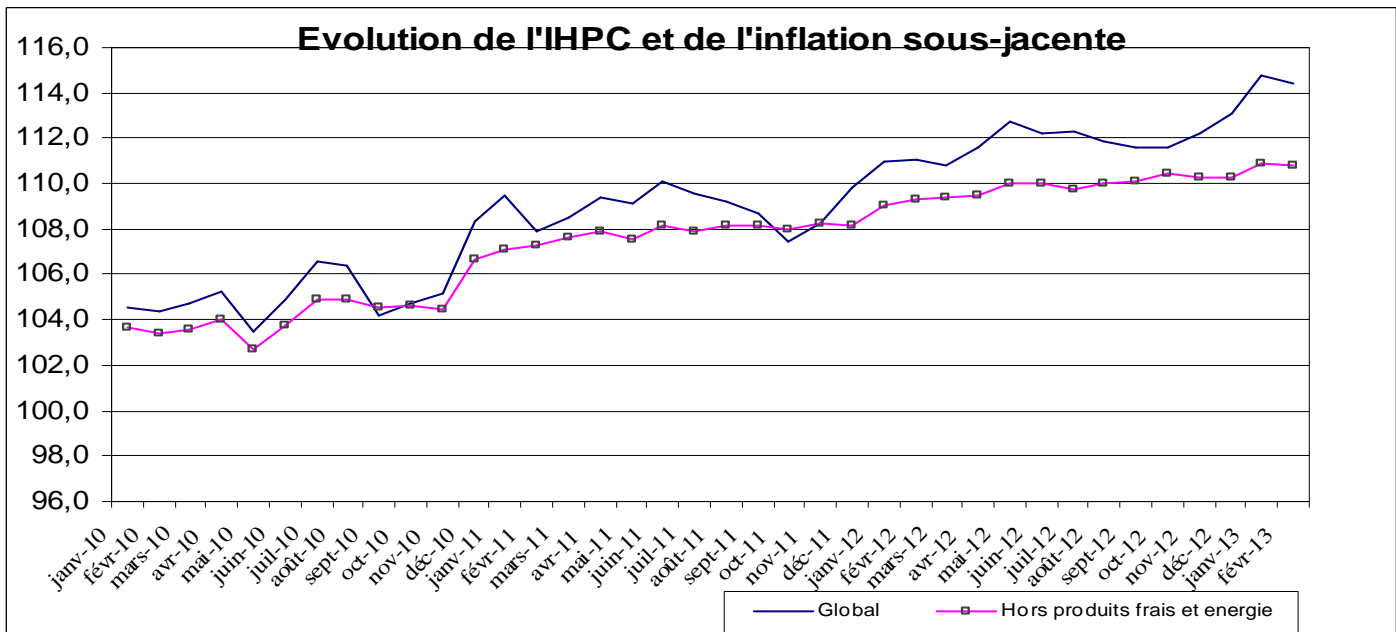


variation mensuelle de l'Indice des fonctions



Variations (en glissement) annuelles de l'IHPC (en %)





**INDICE HARMONISE
DES PRIX A LA CONSOMMATION A LOME
(I.H.P.C)
Février 2013**

I- EVOLUTION MENSUELLE

En février 2013, le niveau général des prix à la consommation a connu une baisse de 0,3% contre une hausse de 1,5% enregistrée le mois précédent. La baisse du niveau général des prix au cours de ce mois est principalement due à la diminution des prix des produits de la fonction de consommation « Produits alimentaires et boissons non alcoolisées » de 0,8%.

La baisse observée au niveau de la fonction de consommation « Produits alimentaires et boissons non alcoolisées » est essentiellement due aux postes « Tubercules et plantain », « Légumes frais en fruits ou racine » et « Autres fruits frais » qui ont connu respectivement une régression de 4,9%, 3,3% et 13,0%. Dans le même temps, les postes « Poissons et autres produits séchés ou fumés », « Légumes secs et oléagineux », « Sel, épices, sauces et produits alimentaires n.d.a » ont enregistré respectivement une augmentation de 0,6%, 3,6% et 1,0%.

Les produits qui ont eu une forte contribution à la baisse de l'indice sont :

« Oignon frais rond » (-35,4%), « Sardinelles fumées (Adiadoè) » (-8,7%), « Igname » (-5,0%), « Bananes douces » (-18,4%) et « Crabes frais (aglinvi moumou) » (-18,3%).

Dans le même temps, parmi les produits qui ont connu une augmentation de prix, on peut citer :

« Tomates rondes » (17,0%), « Gombos frais » (10,7%), « Chinchard (Akpala) fumé » (4,3%) et « doèvi frit » (+123,8%).

Calculé hors produits alimentaires, le niveau général des prix a connu un repli de 0,1% contre une augmentation de 1,4% le mois précédent. L'inflation sous – jacente (variation mensuelle de l'indice hors énergie, hors "produits frais") a connu également une régression de 0,1% contre une hausse de 0,6% au mois de janvier 2013.

L'analyse suivant l'état des produits révèle que le recul du niveau général des prix est essentiellement due à la baisse des prix de 1,1% des produits frais. Suivant la durabilité, cette baisse est due principalement à la diminution de 0,7% des prix des biens non durables tout comme le mois précédent. S'agissant des secteurs, la régression du niveau général des prix, s'explique par la baisse des prix des produits des secteurs primaire et secondaire qui ont enregistré respectivement une baisse de 1,7% et 0,4%. Pour ce qui est de la provenance, le recul de 0,7% des prix des produits locaux explique la baisse du niveau général des prix.

II- EVOLUTIONS TRIMESTRIELLE ET ANNUELLE

Le niveau des prix du mois de février 2013, comparé à celui du mois de novembre 2012 (évolution trimestrielle) a connu une hausse de 2,0%, en liaison avec l'augmentation de 3,9% des prix des produits de la fonction de consommation « Produits alimentaires et boissons non alcoolisées ». Par rapport à février 2012 (glissement annuel), le niveau général des prix a enregistré une augmentation de 3,1%, due également à la hausse des prix des produits de la fonction de consommation « Produits alimentaires et boissons non alcoolisées » (+5,1%). Le taux d'inflation calculé sur la base des indices moyens des douze derniers mois s'est établi à 2,8% en février 2013 tout comme en janvier 2013. En janvier 2013, il était de 2,4% dans la zone UEMOA.

Tableau 2 : Évolution des prix à la consommation dans les pays de l'UEMOA (Base 2008 = 100) (*)

PAYS	Pondérations	Indices pour les mois de					Variations (en %) depuis		
		janv-12	oct-12	nov-12	déc-12	janv-13	1 mois	3 mois	12 mois
BENIN	807,3	112,2	113,3	114,5	114,1	114,0	-0,1	0,6	1,6
BURKINA FASO	849,0	103,8	109,5	109,3	107,1	106,3	-0,8	-2,9	2,4
COTE D'IVOIRE	3 796,9	107,7	109,4	109,9	111,0	111,0	0,0	1,4	3,0
GUINÉE-BISSAU	216,6	105,1	106,7	107,0	106,7	106,6	-0,1	-0,1	1,4
MALI	740,0	109,5	112,9	112,5	112,0	109,6	-2,1	-2,8	0,1
NIGER	602,8	103,9	105,7	105,6	106,0	104,9	-1,1	-0,8	0,9
SENEGAL	1 958,6	103,3	106,1	105,9	105,2	104,0	-1,1	-2,0	0,7
TOGO	1 028,9	111,0	111,6	112,2	113,1	114,8	1,5	2,8	3,4
Ensemble UEMOA	10 000,0	107,1	109,3	109,5	109,7	109,3	-0,3	0,0	2,1

Source : Commission de l'UEMOA et INS des Etats membres

(*) Les relevés des prix sont effectués dans la principale agglomération de chaque Etat membre.

Tableau 3 : Indices de nomenclatures secondaires

Libellé	Pondérations	Indices pour les mois de					Variations en % Depuis		
		fév-12	nov-12	déc-12	janv-13	fév-13	1 mois	3 mois	12 mois
Indice général	10 000	111,0	112,2	113,1	114,8	114,4	-0,3	2,0	3,1
Indice des " produits frais"	1670	110,0	113,8	118,8	124,4	123,1	-1,1	8,1	11,9
Indice de l'énergie	835	111,5	125,9	125,5	127,3	126,7	-0,5	0,6	13,6
Indice hors énergie, Hors "produits frais"	7495	122,2	110,2	110,3	110,9	110,8	-0,1	0,5	-9,3
<i>Indice des produits importés</i>	3072	113,1	112,1	112,3	113,6	113,3	-0,3	1,0	0,1
<i>Indice des produits locaux</i>	6928	109,3	112,3	113,4	115,6	114,7	-0,7	2,2	5,0
Indice du secteur primaire	933	106,1	109,9	111,4	116,2	114,2	-1,7	4,0	7,7
Indice du secteur secondaire	5726	111,6	112,3	113,4	116,5	116,1	-0,4	3,3	4,0
Indice du secteur tertiaire (service)	3341	111,5	112,7	112,9	110,7	111,1	0,4	-1,4	-0,4
Indice des biens durables	279	112,9	108,5	108,2	110,0	109,4	-0,6	0,8	-3,1
Indice des biens non durables	3635	113,1	115,3	117,4	119,5	118,7	-0,7	2,9	5,0
Indice des biens semi-durables	2745	107,5	107,7	107,7	104,0	104,1	0,1	-3,3	-3,2
Indice des Services	3341	111,5	112,7	112,9	110,7	111,1	0,4	-1,4	-0,4

Tableau 4 : Prix moyens au kg ou au litre de quelques produits essentiels à LOME

PRODUITS	Unités	fév-12	Nov-12	Déc-12	Janv-13	Fév-13
Maïs en grains crus	Kg	212	186	186	190	206
Mil	Kg	279	425	391	409	386
Riz importé en vrac	Kg	481	480	479	517	519
Viande de bœuf fraîche avec os	Kg	2000	2133	2142	2141	2067
Akpala congelé (Chinchard)	Kg	1388	1386	1496	1493	1482
Akpala fumé (Chinchard)	Kg	2013	2137	2409	2246	2344
Huile rouge de palme (Zomi)	L	821	877	996	1016	992
Huile végétale locale industrielle	L	825	817	817	816	792
Tomate fraîche locale (Aklikonvi)	Kg	348	507	551	502	604
Tubercule d'igname de fufu	Kg	257	257	276	282	269
Gari	Kg	276	362	366	376	440
Haricot blanc	Kg	463	572	518	534	521
Haricot rouge	Kg	418	531	472	464	546
Charbon de bois	Kg	140	127	126	134	128
Essence super sans plomb	L	595	595	595	595	595
Gasoil	L	629	629	629	629	629
Gaz butane petite bouteille	6 Kg	1852	2640	2640	2640	2640
Gaz butane grande bouteille	12,5 kg	3859	5500	5500	5500	5500

Tableau 5 : Indices suivant les groupes de la NCOA-IHPC1

Libellé	Indices des mois de					Variation (%) depuis		
	fév-12	nov-12	déc-12	janv-13	fév-13	1 mois	3 mois	12 mois
Produits alimentaires	111,7	113,0	115,9	118,5	117,49	-0,8	4,0	5,2
Boissons non alcoolisées	107,5	111,7	113,4	112,1	111,25	-0,8	-0,4	3,5
Boissons alcoolisées	105,7	109,0	105,3	105,0	105,3	0,2	-3,4	-0,4
Tabacs et stupefiants	123,0	121,8	127,9	132,8	128,81	-3,0	5,7	4,7
Articles d'habillement	102,8	102,0	102,1	104,1	103,73	-0,3	1,7	0,9
Chaussures	103,9	104,6	104,6	104,0	104,8	0,7	0,2	0,9
Loyers effectifs	106,3	106,8	106,8	110,3	111,75	1,3	4,6	5,1
Entretien et réparation des logements	111,7	110,9	110,9	110,7	110,55	-0,2	-0,3	-1,0
Alimentation en eau et services divers lié au logement	108,4	111,9	111,9	98,0	97,99	0,0	-12,4	-9,6
Electricité, gaz et autres combustibles	123,4	130,4	129,4	132,1	130,87	-0,9	0,4	6,0
Meubles, articles d'ameublement, tapis et autres revêtement	106,6	107,4	107,4	105,8	105,76	0,0	-1,5	-0,8
Articles de ménage en textiles	105,1	107,0	107,0	106,4	106,28	-0,1	-0,7	1,1
Appareils ménagers	103,3	105,3	105,3	106,2	108,29	2,0	2,9	4,8
Verrerie, vaisselle et ustensiles de ménage	106,5	103,5	103,7	106,9	107,29	0,4	3,7	0,7
Outillage et autre matériel pour la maison et le jardin	97,8	99,3	99,3	98,6	98,58	0,0	-0,8	0,8
Biens et services liés à l'entretien courant du foyer	109,9	111,3	111,4	111,4	111,58	0,2	0,2	1,6
Produits, appareils et matériels médicaux	108,1	103,3	102,8	107,1	105,18	-1,8	1,8	-2,7
Services ambulatoires	106,7	106,2	106,2	105,4	108,67	3,1	2,3	1,9
Services hospitaliers	97,1	97,1	97,1	83,3	79,9	-4,0	-17,7	-17,7
Achat de véhicules	126,7	128,4	128,4	139,7	139,75	0,0	8,8	10,3
Dépenses d'utilisation des véhicules	116,8	116,4	116,7	116,9	117	0,1	0,5	0,2
Services de transport	118,1	122,5	122,5	114,5	114,42	0,0	-6,6	-3,1
Services postaux	68,8	68,8	68,8	68,8	68,75	0,0	0,0	0,0
Matériel de téléphonie et de télécopie	115,1	112,2	112,2	94,0	83,64	-11,0	-25,4	-27,3
Services de téléphonie et de télécopie	99,5	95,3	95,3	105,2	105,17	0,0	10,4	5,7
Matériel audiovisuel, photographique et de traitement de l'image et du son	103,2	102,8	102,4	99,6	100,87	1,3	-1,9	-2,2
Autres articles et matériel de loisirs, de jardinage et anim	108,9	111,4	111,4	106,0	104,22	-1,7	-6,5	-4,3
Services récréatifs et culturels	98,0	98,0	98,0	98,0	98,01	0,0	0,0	0,0
Journaux, livres et articles de papeterie	103,0	103,3	103,3	100,9	102,75	1,8	-0,5	-0,2
Forfaits touristiques	116,9	125,6	125,6	125,6	125,58	0,0	0,0	7,5
Enseignement pré-élémentaire et primaire	108,9	114,8	114,8	114,8	114,75	0,0	0,0	5,4
Enseignement secondaire	109,4	112,8	112,8	117,0	117	0,0	3,7	6,9
Enseignement supérieur	99,4	97,0	97,0	99,5	99,5	0,0	2,5	0,1
Enseignement post-secondaire non supérieur et Enseignement non défini par niveau	100,4	100,0	100,0	82,5	107,88	30,7	7,9	7,5
Services de restauration	113,9	115,3	115,3	120,5	120,5	0,0	4,5	5,8
Services d'hébergement	101,9	101,9	101,9	101,9	101,93	0,0	0,0	0,0
Soins corporels	108,4	110,9	112,4	115,1	115,22	0,1	3,9	6,3
Effets personnels n.c.a	99,3	99,5	99,8	104,8	105,18	0,4	5,7	5,9
Protection sociale et assurance	98,9	98,4	98,4	98,9	98,92	0,0	0,5	0,0
Services financiers	72,8	72,8	72,8	127,3	125,24	-1,6	72,0	72,0
Autres services n.c.a	136,2	134,8	134,8	136,7	141,39	3,5	4,9	3,8

Pour tout renseignement complémentaire s'adresser à la Direction Générale de la Statistique et de la Comptabilité Nationale
 Division des Etudes de Prix et des Conditions de vie des Ménages
 BP : 118 Lomé
 Tél : 22 21 22 87/ 22 21 54 15

Cette publication est disponible sur le site de la DGSCN : www.stat-togo.org

¹ NCOA: Nomenclature de Consommation Ouest Africaine.