

REPUBLIQUE TOGOLAISE

MINISTERE DE LA PLANIFICATION, DU DEVELOPPEMENT ET DE L'AMENAGEMENT DU TERRITOIRE
DIRECTION GENERALE DE LA STATISTIQUE ET DE LA COMPTABILITE NATIONALE

**INDICE HARMONISE
DES PRIX A LA CONSOMMATION
(I.H.P.C.)
POUR LES PAYS MEMBRES DE L'U.E.M.O.A.
LOME – Novembre 2013**

"AVERTISSEMENT"

La Direction Générale de la Statistique et de la Comptabilité Nationale met à la disposition des utilisateurs, l'Indice Harmonisé des Prix à la Consommation (IHPC). Cet indice est harmonisé car il est le fruit d'une même méthodologie mise en place dans les huit pays membres de l'Union Economique et Monétaire Ouest Africaine (UEMOA) en 1996 et rénové en 2008.

L'IHPC a pour population de référence l'ensemble des ménages africains de l'agglomération de Lomé. Le panier considéré comprend 647 variétés suivies dans 726 points de vente. 7870 relevés sont effectués chaque mois. La période de base de ce nouvel indice est l'année 2008. Les pondérations utilisées proviennent d'une enquête sur les dépenses des ménages réalisée sur 12 mois (mars 2008 à février 2009).

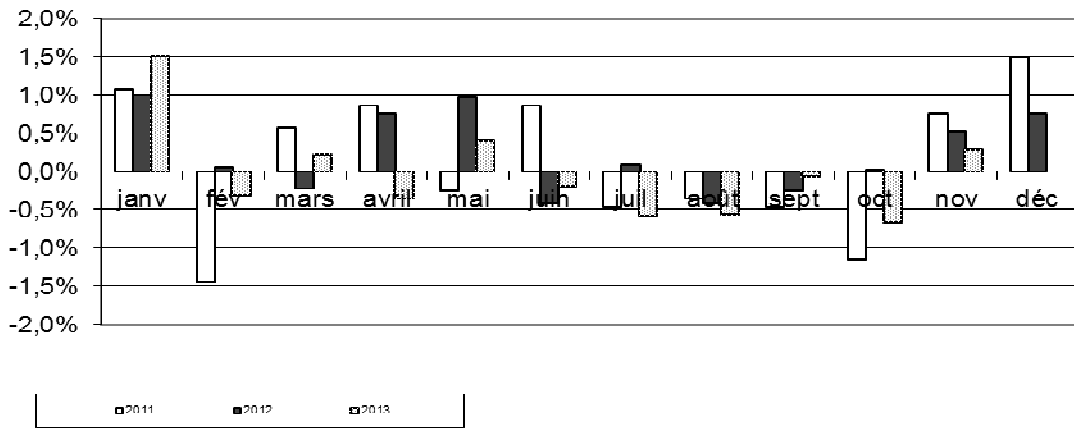
Une note méthodologique décrivant brièvement cet indice harmonisé et des informations supplémentaires sont disponibles auprès de la Direction Générale de la Statistique et de la Comptabilité Nationale.

Tableau 1: Indice Harmonisé des Prix à la Consommation - Novembre 2013

Base 100 2008

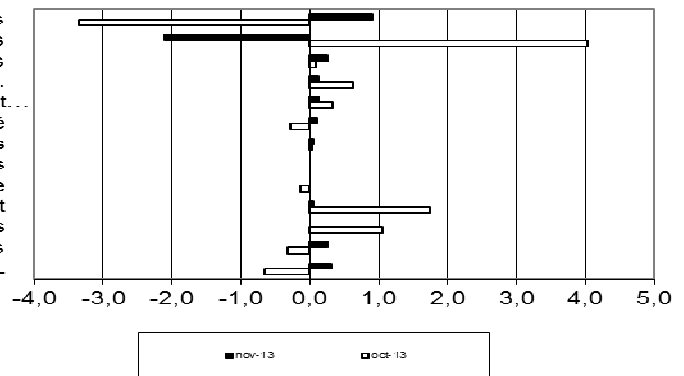
Libellés	Pondérations	Indices des mois de					Variations en % depuis		
		nov-12	août-13	sept-13	oct-13	nov-13	/1mois	/3mois	/12mois
INDICE GLOBAL	10000	112,2	113,3	113,2	112,5	112,8	0,3	-0,4	0,5
I Produits alimentaires et boissons non alcoolisées	2867	112,9	113,0	113,2	109,4	110,4	0,9	-2,3	-2,3
Produits alimentaires	2779	113,0	113,1	113,2	109,2	110,3	1,0	-2,4	-2,3
dont : Pains et céréales	792	100,0	103,2	103,9	96,7	93,8	-3,0	-9,2	-6,2
Viande	228	114,5	114,7	115,0	115,0	114,6	-0,3	-0,1	0,0
Poissons et fruits de mer	562	129,1	127,3	129,8	127,9	131,8	3,1	3,6	2,1
Huiles et graisses	213	100,8	93,4	92,7	94,4	96,1	1,9	2,9	-4,6
Légumes	553	116,4	116,7	113,6	108,7	115,0	5,8	-1,5	-1,2
Tubercules et plantains	155	90,5	93,5	105,9	92,2	98,1	6,4	5,0	8,4
Sel, épices, sauces et produits alimentaires n.d.a.	181	108,8	110,8	110,4	107,3	106,9	-0,4	-3,6	-1,8
II Boissons alcoolisées, tabac et stupéfiants	83	110,3	115,3	106,9	111,2	108,9	-2,1	-5,6	-1,2
III Articles d'habillement et chaussures	874	102,4	103,8	103,7	103,8	104,1	0,3	0,2	1,6
IV Logement, eau, électricité, gaz et autres combustibles	1064	119,0	117,4	117,0	117,7	117,8	0,1	0,3	-1,0
V Meubles, articles de ménage et entretien courant du foyer	356	108,9	110,4	110,7	111,1	111,2	0,1	0,8	2,1
VI Santé	368	102,4	102,3	102,7	102,4	102,5	0,1	0,2	0,1
VII Transports	1230	120,8	118,3	118,4	118,4	118,5	0,1	0,1	-1,9
VIII Communications	609	96,8	101,0	100,8	100,8	100,8	0,0	-0,1	4,1
IX Loisirs et culture	191	102,2	100,8	100,0	99,9	99,9	0,0	-0,9	-2,3
X Enseignement	199	111,2	111,3	111,3	113,3	113,3	0,0	1,8	1,9
XI Restaurants et hôtels	1573	115,2	120,4	120,4	121,7	121,7	0,0	1,0	5,6
XII Biens et services divers	586	111,5	117,2	117,4	117,0	117,3	0,3	0,1	5,3

Variation mensuelle de l'IHPC

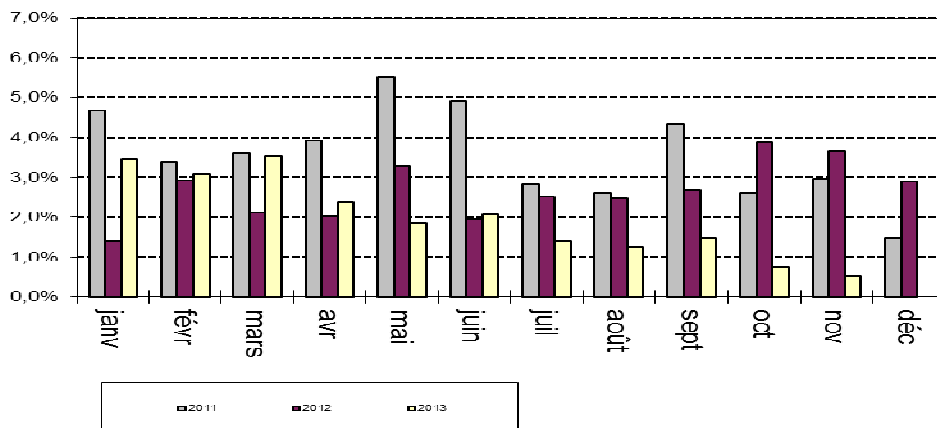


variation mensuelle de l'Indice des fonctions

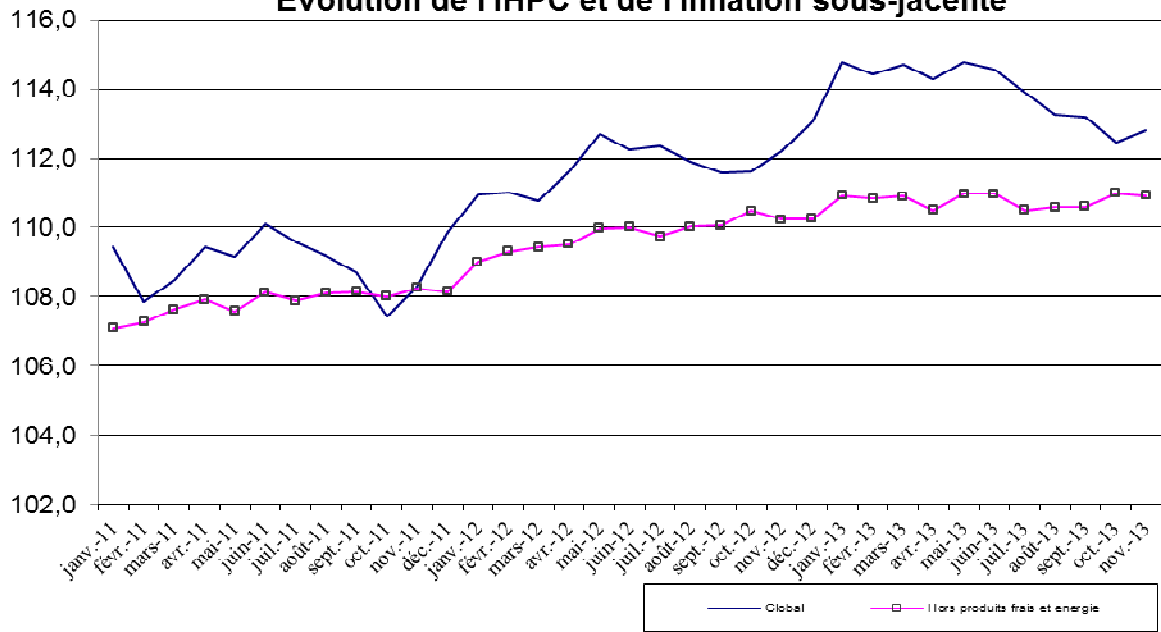
Produits alimentaires et boissons non alcoolisées
 Boissons alcoolisées, tabac et stupéfiants
 Articles d'habillement et chaussures
 Logement, eau, électricité, gaz et aut. comb...
 Meubles, articles de ménage et entretien courant...
 Santé
 Transports
 Communications
 Loisirs et culture
 Enseignement
 Restaurants et hôtels
 Biens et services divers
 INDICE GLOBAL



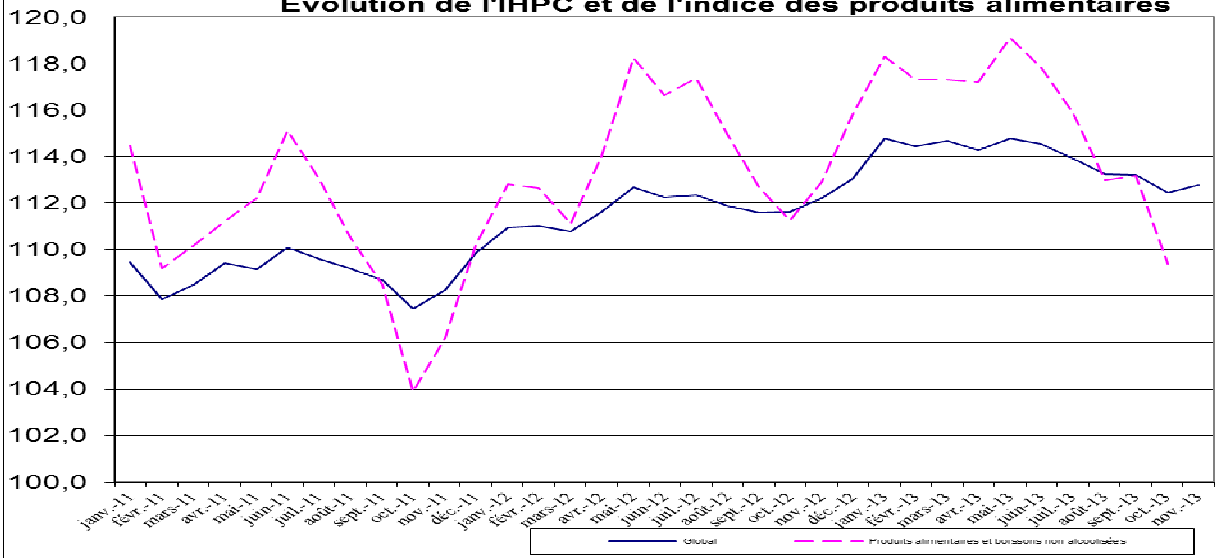
Variations (en glissement) annuelles de l'IHPC (en %)



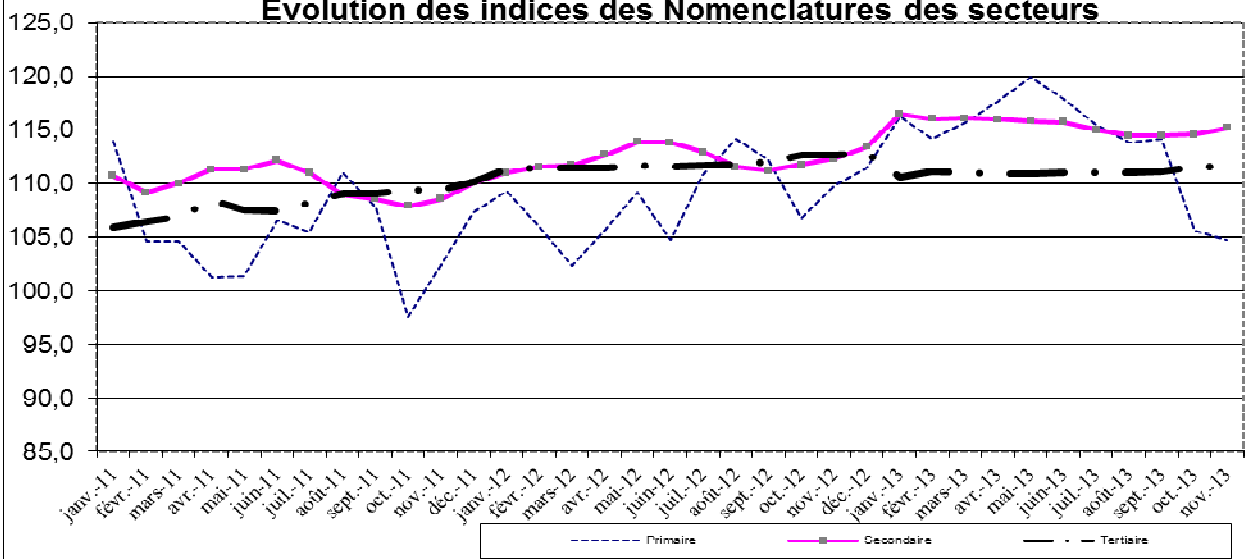
Evolution de l'IHPC et de l'inflation sous-jacente



Evolution de l'IHPC et de l'indice des produits alimentaires



Evolution des indices des Nomenclatures des secteurs



**INDICE HARMONISE
DES PRIX A LA CONSOMMATION A LOME
(I.H.P.C)
Novembre 2013**

I- EVOLUTION MENSUELLE

En Novembre 2013, le niveau général des prix à la consommation a enregistré une hausse de 0,3%, après cinq mois consécutifs de baisse. La progression du niveau général des prix au cours de ce mois est à attribuer principalement à la fonction de consommation «Produits alimentaires et boissons non alcoolisées» (+0,9%) et dans une moindre mesure aux fonctions de consommation «Biens et services divers» (+0,3%) et «Logement, eau, gaz, électricité et autres combustibles» (+0,1%).

La progression des prix observée au niveau de la fonction de consommation «Produits alimentaires et boissons non alcoolisées» est à attribuer principalement à l'augmentation des prix des postes «Poissons et autres produits séchés ou fumés» (+5,3%); «Légumes frais en fruits ou racine» (+10,7%); «Tubercules et plantains» (+6,4%); «Légumes frais en feuilles» (+13,4%); «Autres matières grasses» (+30,9%) et «Autres produits à base de tubercules et de plantain» (+1,8%). Dans le même temps, les postes suivants ont enregistré une baisse «Céréales non transformées» (-3,7%); «Légumes secs et oléagineux» (-5,8%); «Poissons frais» (-5,8); «Autres produits frais de mer ou de fleuve» (-10,9%); «Boissons non alcoolisées artisanales» (-9,9%); «Sucre» (-3,2%) et «Pains» (-1,8%).

La progression observée au niveau de la fonction de consommation «Biens et services divers» est à attribuer à l'augmentation des prix de 3,5% du poste «Appareils et articles pour soins corporels».

La hausse de 1,0% des combustibles solides et autres explique l'augmentation de prix enregistrée au niveau de la fonction de consommation «Logement, eau, gaz, électricité et autres combustibles».

Les produits qui ont eu une forte contribution à la hausse de l'indice sont : «Tomates rondes» (+43,6%); «Anchois (doèvi) fumé» (+12,6%); «Saumon (Saloumon) fumé» (+23,1%); «Igname» (+9,3%); «Hareng (manvi) fumé» (+23,0%); «Tapioca petit grain» (+18,8%); «Laitue» (+48,4%); «Noix de palme» (+41,7%); «Gombo frais» (+6,7%); «Gboman» (+17,8%); «Adèmè» (+7,1%); «Riz importé longs grains» (+1,6); «Chinchard (akpala) fumé» (+0,9%); «Charbon de bois» (+1,1%) et «Cure dent» (+7,6%).

Pour les produits qui ont enregistré une baisse, on peut citer:

«Maïs séché en grains crus» (-7,1%); «Oignon frais rond» (-11,3%); «Sardinelles (adiadoè) fumées» (-7,3%); «Riz importé brisé» (-4,1%); «Chinchard frais» (-3,4%); «Faine de manioc (gari)» (-8,3%); «Jus de bissape» (-31,2%); «Bananes douces» (-9,8%); «Haricots rouges secs» (-10,2%); «Sésame» (-14,3%); «Crabes frais» (-9,3%); «Sucre raffiné en poudre» (-5,8%); «Pain en bague» (-5,1%); «Tchoukoutou local artisanal» (-13,7%) et «Aubergine locale» (-17,3%).

Calculé hors produits alimentaires, le niveau général des prix a connu une augmentation de 0,1% sous l'influence de la hausse des prix des fonctions «Biens et services divers» et «Logement, eau, gaz, électricité et autres combustibles». L'inflation sous-jacente (variation mensuelle de l'indice "hors énergie, hors produits frais") a connu une baisse de 0,1% contre une hausse de 0,4% au mois de octobre 2013.

La nomenclature suivant l'état des produits révèle que la hausse du niveau général des prix est imputable à l'augmentation de prix de 1,4% des produits frais. Selon la durabilité, la progression du niveau général des prix s'explique par la hausse des prix des produits non durables (+0,4%) et semi durables (0,2%). S'agissant des secteurs de production, la hausse du niveau général des prix, s'explique par l'augmentation de 0,6% des prix des produits du secteur secondaire. Suivant la provenance, la progression du niveau général des prix est l'effet de l'augmentation de 0,4% des prix des produits locaux.

II- EVOLUTIONS TRIMESTRIELLE ET ANNUELLE

Le niveau des prix du mois de novembre 2013, comparé à celui du mois d'août 2013 (évolution trimestrielle) a connu une baisse de 0,4% en liaison avec la diminution de 2,3% des prix des produits de la fonction de consommation «Produits alimentaires et boissons non alcoolisées». Pour ce qui est des nomenclatures secondaires, cette baisse trimestrielle s'explique au niveau des secteurs de production par la régression de 8,0% des prix des produits du secteur primaire. Quand on observe l'état des produits, cette baisse trimestrielle est l'effet de la diminution de 3,6% des prix des produits frais. Pour ce qui est de la durabilité des produits, cette baisse provient de la diminution de 1,0% des prix des produits non durables. S'agissant de la provenance, la diminution de 0,8% des prix des produits locaux a influencé cette baisse.

Par rapport à Novembre 2012 (glissement annuel), le niveau général des prix a enregistré une augmentation de 0,5%, due à la hausse des prix des produits des fonctions de consommation «Restaurant et Hôtels» (+5,6%) et «Biens et services divers» (+5,3%). En ce qui concerne les nomenclatures secondaires, cette hausse annuelle s'explique au niveau de la durabilité des produits par la progression de 0,4% des biens non durables. Au niveau de la provenance, cette hausse annuelle est l'effet de l'augmentation de 0,8% et de 0,4% respectivement des prix des produits locaux et importés. Pour les secteurs de production, cette hausse provient de la progression de 2,6% des prix des produits du secteur secondaire. Concernant l'état des produits, cette hausse est l'effet de l'augmentation de 0,6% des produits "hors énergie, hors produits frais".

Le taux d'inflation calculé sur la base des indices moyens des douze derniers mois s'est établi à 2,0% contre 2,3% en octobre 2013 et 2,6% en septembre 2013. En octobre 2013, ce taux était de 2,0% dans la zone UEMOA contre 2,2% en septembre 2013.

Tableau 2 : Évolution des prix à la consommation dans les pays de l'UEMOA (Base 2008 = 100) (*)

PAYS	Pondérations	Indices pour les mois de					Variations (en %) depuis		
		oct-12	juil-13	août-13	sept-13	oct-13	1 mois	3 mois	12 mois
BENIN	807,3	113,3	114,9	113,7	113,4	110,9	-2,2	-3,5	-2,1
BURKINA FASO	849,0	109,5	109,6	107,8	107,1	106,9	-0,2	-2,5	-2,4
COTE D'IVOIRE	3 796,9	109,4	111,8	111,6	111,3	111,2	-0,1	-0,5	1,7
GUINÉE-BISSAU	216,6	106,7	107,5	108,4	108,0	108,6	0,5	1,0	1,7
MALI	740,0	112,9	112,9	113,4	113,0	112,1	-0,8	-0,7	-0,7
NIGER	602,8	105,7	110,6	110,3	109,6	108,7	-0,9	-1,7	2,8
SENEGAL	1 958,6	106,1	103,4	105,1	106,0	107,5	1,4	3,9	1,3
TOGO	1 028,9	111,6	113,9	113,3	113,2	112,5	-0,7	-1,3	0,8
Ensemble UEMOA	10 000,0	109,3	110,3	110,3	110,2	110,1	-0,1	-0,2	0,7

Source : Commission de l'UEMOA et INS des Etats membres

(*) Les relevés des prix sont effectués dans la principale agglomération de chaque Etat membre.

Tableau 3 : Indices de nomenclatures secondaires

Libellé	Pondérations	Indices pour les mois de					Variations en % Depuis		
		nov-12	août-13	sept-13	oct-13	nov-13	1 mois	3 mois	12 mois
Indice général	10 000	112,2	113,3	113,2	112,5	112,8	0,3	-0,4	0,5
Indice des " produits frais"	1670	113,8	119,0	119,5	113,1	114,7	1,4	-3,6	0,8
Indice de l'énergie	835	125,9	126,0	125,5	126,2	126,5	0,2	0,3	0,5
Indice hors énergie, Hors "produits frais"	7495	110,2	110,6	110,5	111,0	110,9	-0,1	0,3	0,6
<i>Indice des produits importés</i>	3072	112,1	112,2	112,9	112,6	112,5	-0,1	0,2	0,4
<i>Indice des produits locaux</i>	6928	112,3	114,1	113,8	112,7	113,2	0,4	-0,8	0,8
Indice du secteur primaire	933	109,9	113,8	114,2	105,7	104,7	-0,9	-8,0	-4,7
Indice du secteur secondaire	5726	112,3	114,5	114,4	114,6	115,2	0,6	0,6	2,6
Indice du secteur tertiaire (service)	3341	112,7	111,1	111,1	111,5	111,5	0,0	0,4	-1,0
Indice des biens durables	279	108,5	108,6	108,4	108,1	108,2	0,1	-0,4	-0,3
Indice des biens non durables	3635	115,3	117,0	117,0	115,4	115,8	0,4	-1,0	0,4
Indice des biens semi-durables	2745	107,7	104,1	104,0	104,0	104,3	0,2	0,1	-3,2
Indice des Services	3341	112,7	111,1	111,1	111,5	111,5	0,0	0,4	-1,0

Tableau 4 : Prix moyens au kg ou au litre de quelques produits essentiels à LOME

PRODUITS	Unités	Nov-12	Août-13	Sept-13	Oct-13	Nov-13
Maïs en grains crus	Kg	186	201	195	162	151
Mil	Kg	425	340	341	316	320
Riz importé en vrac	Kg	480	488	506	499	507
Viande de bœuf fraîche avec os	Kg	2133	2116	2131	2091	2100
Akpala congelé (Chinchard)	Kg	1386	1362	1397	1438	1388
Akpala fumé (Chinchard)	Kg	2137	2107	2173	2151	2170
Huile rouge de palme (Zomi)	L	877	850	804	887	900
Huile végétale locale industrielle	L	817	758	758	758	756
Tomate fraîche locale (Aklikonvi)	Kg	507	362	288	357	532
Tubercule d'igname de fufu	Kg	257	349	301	258	308
Gari	Kg	362	442	417	439	403
Haricot blanc	Kg	572	521	555	492	491
Haricot rouge	Kg	531	471	477	462	415
Charbon de bois	Kg	127	122	118	122	123
Essence super sans plomb	L	595	595	595	595	595
Gasoil	L	629	629	629	629	629
Gaz butane petite bouteille	6 Kg	2640	2640	2640	2640	2640
Gaz butane grande bouteille	12,5 kg	5500	5500	5500	5500	5500

Tableau 5 : Indices suivant les groupes de la NCOA-IHPC1

Libellé	Indices des mois de					Variation (%) depuis		
	nov-12	août-13	sept-13	oct-13	nov-13	1 mois	3 mois	12 mois
Produits alimentaires	113,0	113,1	113,2	109,2	110,3	1,0	-2,4	-2,3
Boissons non alcoolisées	111,7	110,3	111,7	114,0	111,9	-1,9	1,5	0,2
Boissons alcoolisées	109,0	113,1	105,6	110,0	108,1	-1,8	-4,5	-0,9
Tabacs et stupefiants	121,8	138,9	121,8	124,6	117,8	-5,5	-15,2	-3,4
Articles d'habillement	102,0	103,7	103,5	103,6	103,9	0,3	0,2	1,9
Chaussures	104,6	104,7	105,1	105,1	105,1	0,0	0,4	0,5
Loyers effectifs	106,8	111,8	111,8	113,5	113,5	0,0	1,6	6,3
Entretien et réparation des logements	110,9	109,4	109,4	108,5	108,5	0,0	-0,8	-2,1
Alimentation en eau et services divers lié au logement	111,9	98,5	98,5	98,5	98,6	0,0	0,0	-11,9
Electricité, gaz et autres combustibles	130,4	129,4	128,3	129,4	129,7	0,2	0,3	-0,5
Meubles, articles d'ameublement, tapis et autres revêtement	107,4	105,8	105,8	105,8	105,8	0,0	0,0	-1,5
Articles de ménage en textiles	107,0	106,3	106,3	106,3	107,1	0,8	0,8	0,1
Appareils menagers	105,3	107,6	108,0	108,1	109,5	1,3	1,8	4,0
Verrerie, vaisselle et ustensiles de ménage	103,5	109,4	109,4	109,4	109,4	0,0	-0,1	5,7
Outillage et autre matériel pour la maison et le jardin	99,3	98,7	98,7	98,4	98,2	-0,2	-0,5	-1,1
Biens et services liés à l'entretien courant du foyer	111,3	113,3	113,9	114,5	114,5	0,0	1,1	2,9
Produits, appareils et matériels médicaux	103,3	106,8	107,3	106,9	107,0	0,1	0,2	3,6
Services ambulatoires	106,2	108,1	108,1	108,1	108,1	0,0	0,0	1,8
Services hospitaliers	97,1	79,9	79,9	79,9	79,9	0,0	0,0	-17,7
Achat de véhicules	128,4	142,7	142,7	142,4	142,4	0,0	-0,2	10,9
Dépenses d'utilisation des véhicules	116,4	117,4	117,6	117,8	118,0	0,2	0,4	1,4
Services de transport	122,5	114,4	114,4	114,4	114,4	0,0	0,0	-6,6
Services postaux	68,8	68,8	68,8	68,8	68,8	0,0	0,0	0,0
Matériel de téléphonie et de télécopie	112,2	71,2	69,9	69,9	69,9	0,0	-1,8	-37,7
Services de téléphonie et de télécopie	95,3	105,2	105,2	105,2	105,2	0,0	0,0	10,4
Matériel audiovisuel, photographique et de traitement de l'image et du son	102,8	97,7	97,7	97,7	97,7	0,0	0,0	-5,0
Autres articles et matériel de loisirs, de jardinage et anim	111,4	103,6	103,6	103,6	103,6	0,0	0,0	-7,0
Services récréatifs et culturels	98,0	98,9	98,9	98,9	98,9	0,0	0,0	0,9
Journaux, livres et articles de papeterie	103,3	104,6	101,9	101,4	101,4	0,0	-3,1	-1,8
Forfaits touristiques	125,6	129,1	129,1	129,1	129,1	0,0	0,0	2,8
Enseignement pré-élémentaire et primaire	114,8	114,8	114,8	119,1	119,1	0,0	3,8	3,8
Enseignement secondaire	112,8	117,0	117,0	118,2	118,2	0,0	1,0	4,8
Enseignement supérieur	97,0	99,5	99,5	99,8	99,8	0,0	0,4	2,9
Enseignement post-secondaire non supérieur et Enseignement non défini par niveau	100,0	107,9	107,9	107,9	108,4	0,5	0,5	8,4
Services de restauration	115,3	120,5	120,5	121,8	121,8	0,0	1,0	5,6
Services d'hébergement	101,9	103,8	103,8	103,8	103,8	0,0	0,0	1,8
Soins corporels	110,9	117,6	117,8	117,3	117,6	0,3	0,1	6,0
Effets personnels n.c.a	99,5	103,0	103,0	102,9	103,2	0,2	0,2	3,7
Protection sociale et assurance	98,4	94,7	94,7	94,7	94,7	0,0	0,0	-3,8
Services financiers	72,8	96,2	96,2	96,2	96,2	0,0	0,0	32,0
Autres services n.c.a	134,8	136,7	136,7	136,7	136,7	0,0	0,0	1,4

Pour tout renseignement complémentaire s'adresser à la Direction Générale de la Statistique et de la Comptabilité Nationale
 Division des Etudes de Prix et des Conditions de vie des Ménages
 BP : 118 Lomé
 Tél : 22 21 22 87/ 22 21 54 15
 Cette publication est disponible sur le site de la DGSCN : www.stat-togo.org