

REPUBLIQUE TOGOLAISE

MINISTERE DE LA PLANIFICATION, DU DEVELOPPEMENT ET DE L'AMENAGEMENT DU TERRITOIRE
DIRECTION GENERALE DE LA STATISTIQUE ET DE LA COMPTABILITE NATIONALE

**INDICE HARMONISE
DES PRIX A LA CONSOMMATION
(I.H.P.C.)
POUR LES PAYS MEMBRES DE L'U.E.M.O.A.
LOME –Septembre 2014**

"AVERTISSEMENT"

La Direction Générale de la Statistique et de la Comptabilité Nationale met à la disposition des utilisateurs, l'Indice Harmonisé des Prix à la Consommation (IHPC). Cet indice est harmonisé car il est le fruit d'une même méthodologie mise en place dans les huit pays membres de l'Union Economique et Monétaire Ouest Africaine (UEMOA) en 1996 et rénové en 2008.

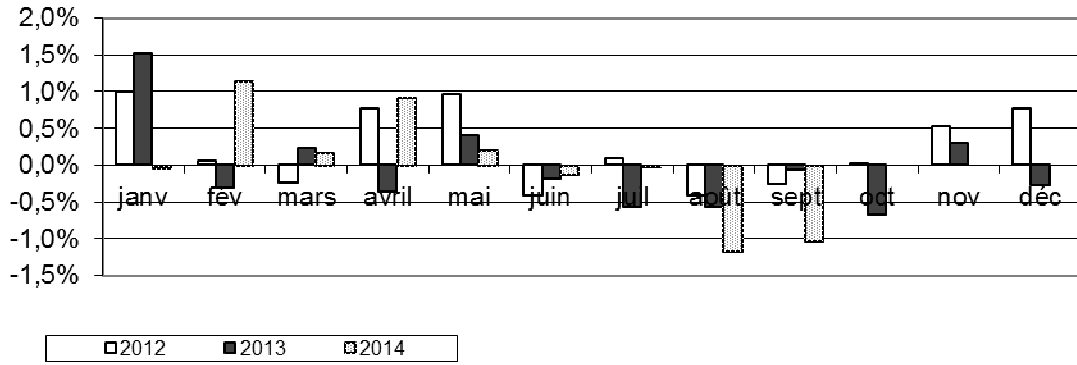
L'IHPC a pour population de référence l'ensemble des ménages africains de l'agglomération de Lomé. Le panier considéré comprend 647 variétés suivies dans 726 points de vente. 7870 relevés sont effectués chaque mois. La période de base de ce nouvel indice est l'année 2008. Les pondérations utilisées proviennent d'une enquête sur les dépenses des ménages réalisée sur 12 mois (mars 2008 à février 2009).

Une note méthodologique décrivant brièvement cet indice harmonisé et des informations supplémentaires sont disponibles auprès de la Direction Générale de la Statistique et de la Comptabilité Nationale.

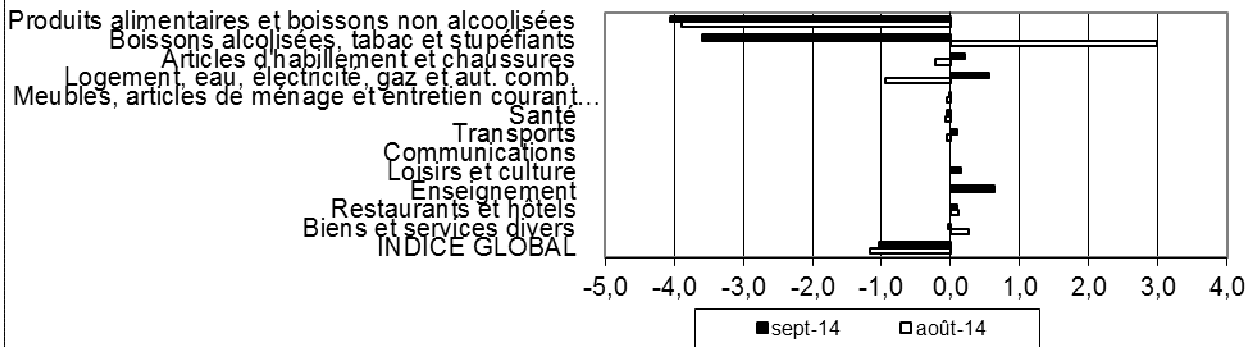
Tableau 1: Indice Harmonisé des Prix à la Consommation - Septembre 2014
Base 100 2008

Libellés	Pondérations	Indices des mois de					Variations en % depuis		
		sept-13	juin-14	juil-14	août-14	sept-14	/1mois	/3mois	/12mois
INDICE GLOBAL	10000	113,2	115,1	115,0	113,7	112,5	-1,0	-2,2	-0,6
I Produits alimentaires et boissons non alcoolisées	2867	113,2	113,7	113,4	109,0	104,6	-4,1	-8,0	-7,6
Produits alimentaires	2779	113,2	113,7	113,4	108,8	104,3	-4,2	-8,3	-7,9
dont : <i>Pains et céréales</i>	792	103,9	97,7	96,2	94,9	94,2	-0,7	-3,5	-9,3
<i>Viande</i>	228	115,0	114,2	117,0	116,5	115,5	-0,8	1,1	0,4
<i>Poissons et fruits de mer</i>	562	129,8	131,3	133,9	128,1	124,5	-2,9	-5,2	-4,1
<i>Huiles et graisses</i>	213	92,7	93,7	91,4	90,4	89,9	-0,5	-4,0	-3,0
<i>Légumes</i>	553	113,6	121,2	121,9	107,4	94,2	-12,3	-22,3	-17,1
<i>Tubercules et plantains</i>	155	105,9	112,6	141,2	118,4	94,9	-19,8	-15,7	-10,4
<i>Sel, épices, sauces et produits alimentaires n.d.a.</i>	181	110,4	126,7	113,7	107,3	102,2	-4,8	-19,3	-7,4
II Boissons alcoolisées, tabac et stupéfiants	83	106,9	110,5	109,1	112,4	108,3	-3,6	-1,9	1,3
III Articles d'habillement et chaussures	874	103,7	104,7	104,7	104,4	104,7	0,2	0,0	0,9
IV Logement, eau, électricité, gaz et autres combustibles	1064	117,0	119,9	120,7	119,6	120,2	0,6	0,2	2,8
V Meubles, articles de ménage et entretien courant du foyer	356	110,7	112,0	111,9	111,9	111,9	0,0	-0,1	1,0
VI Santé	368	102,7	103,0	102,0	101,9	101,9	-0,1	-1,1	-0,8
VII Transports	1230	118,4	123,4	123,4	123,3	123,4	0,1	0,0	4,3
VIII Communications	609	100,8	100,5	100,5	100,5	100,5	0,0	0,0	-0,3
IX Loisirs et culture	191	100,0	99,3	99,3	99,3	99,4	0,2	0,1	-0,6
X Enseignement	199	111,3	113,6	113,9	113,9	114,6	0,6	0,9	3,0
XI Restaurants et hôtels	1573	120,4	123,9	124,2	124,4	124,5	0,1	0,5	3,4
XII Biens et services divers	586	117,4	118,5	117,5	117,8	117,7	0,0	-0,6	0,3

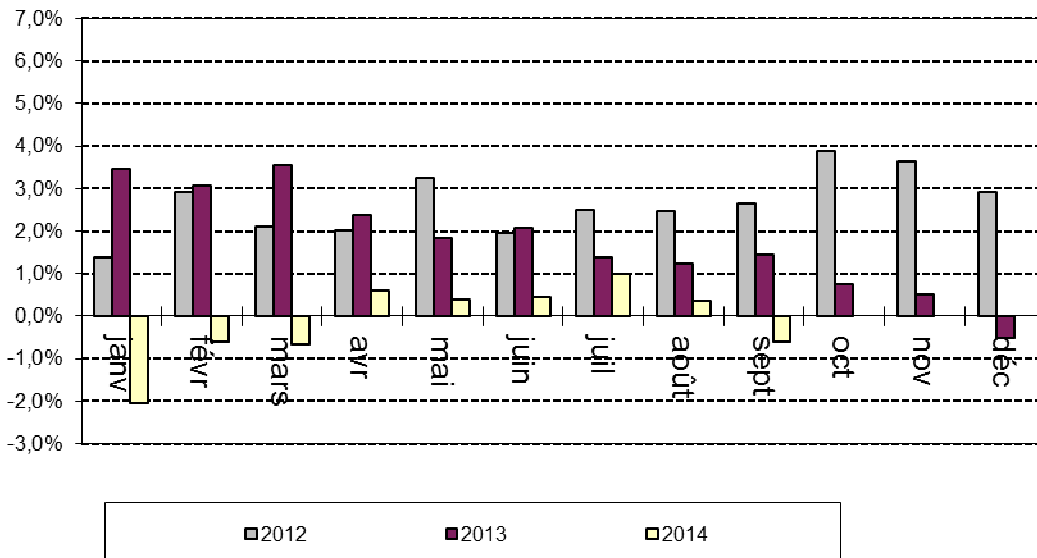
Variation mensuelle de l'IHPC

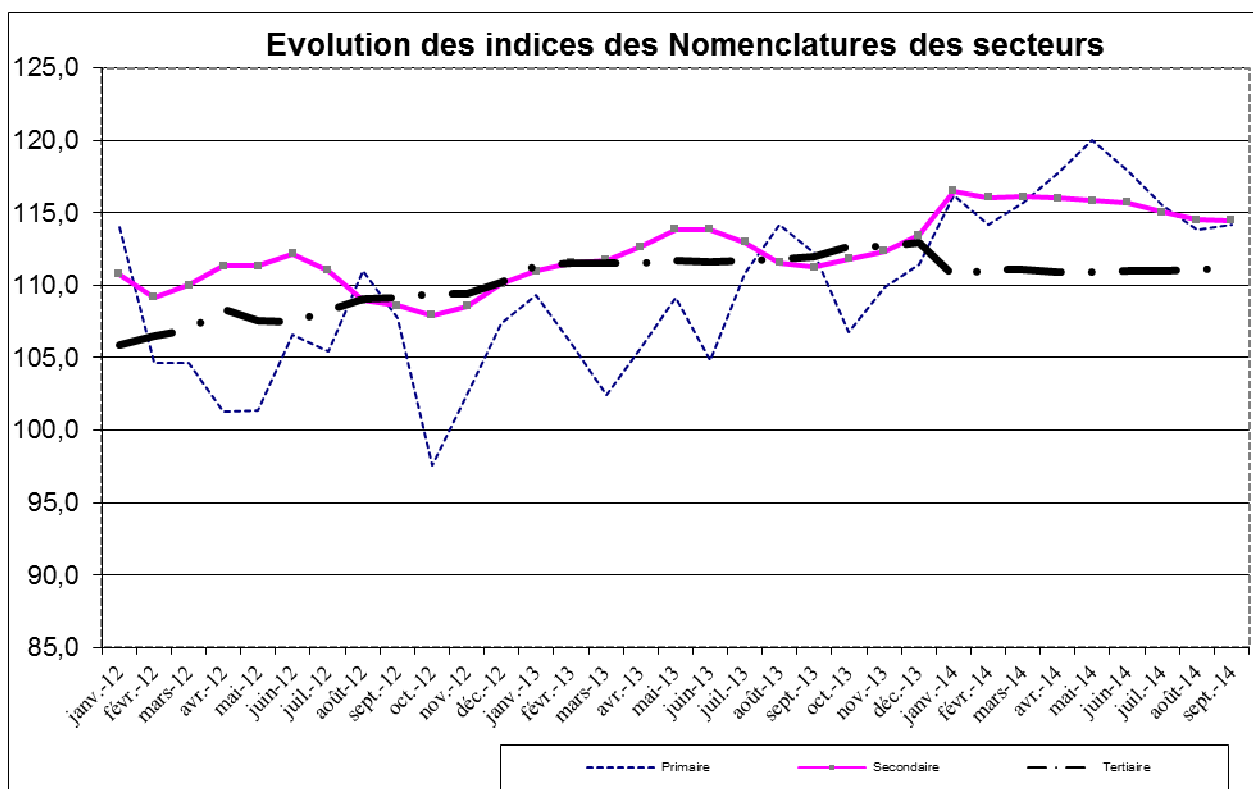
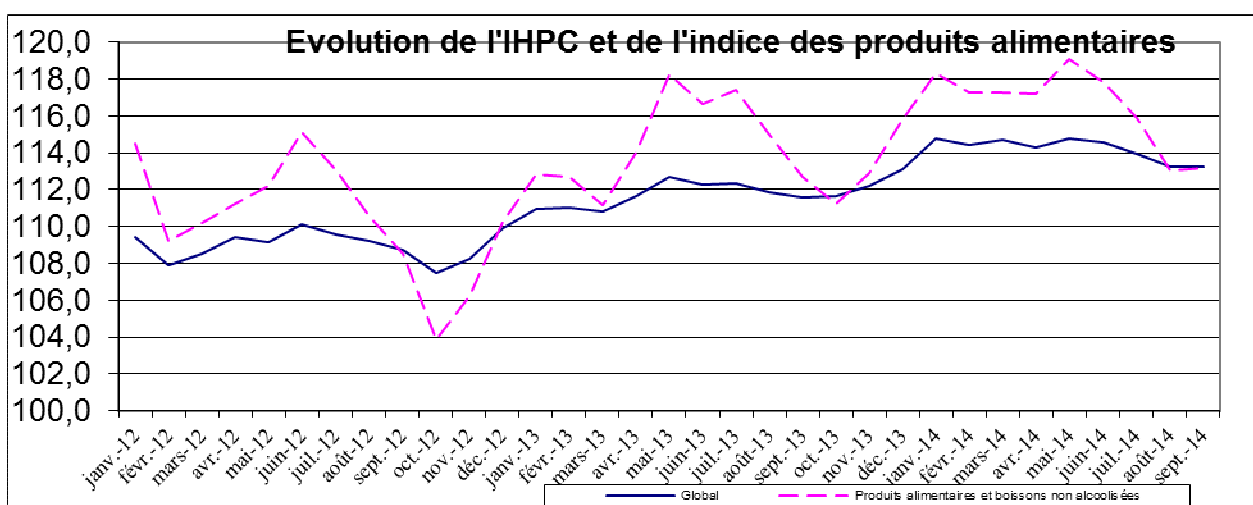
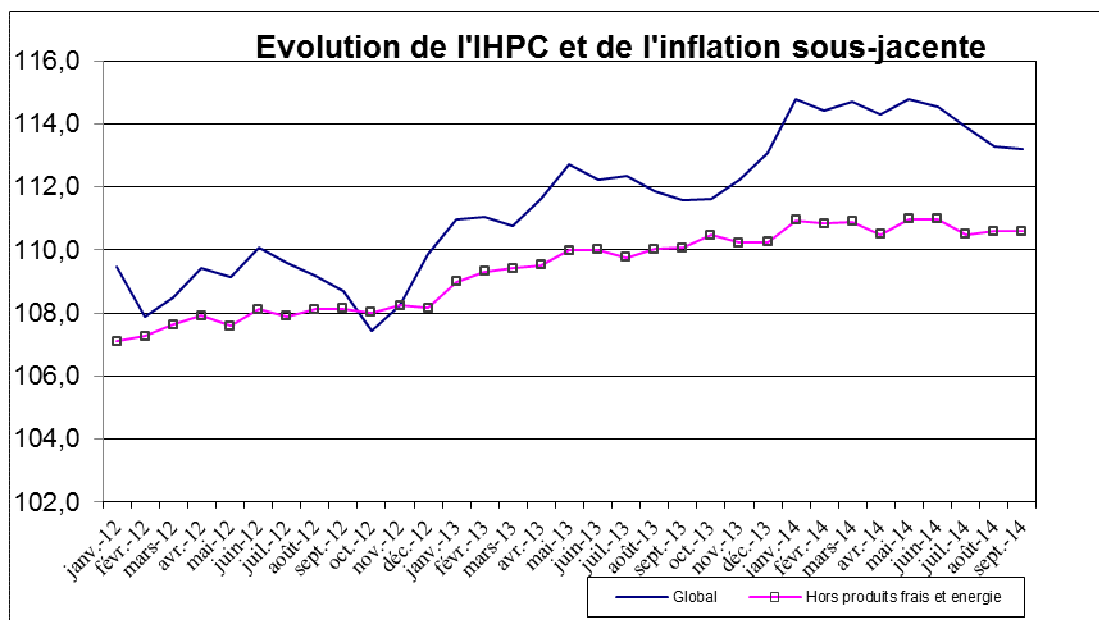


variation mensuelle de l'Indice des fonctions



Variations (en glissement) annuelles de l'IHPC (en %)





**INDICE HARMONISE
DES PRIX A LA CONSOMMATION A LOME
(I.H.P.C)
Septembre 2014**

I- EVOLUTION MENSUELLE

En septembre 2014, le niveau général des prix à la consommation a maintenu la baisse avec une proportion de 1% contre 1,2% le mois précédent. Cette baisse est à attribuer principalement à la régression des prix de la fonction de consommation « Produits alimentaires et boissons non alcoolisées » (-4,1%) et dans une moindre mesure à la diminution des prix de la fonction de consommation « Boissons alcoolisées, tabac et stupéfiants » (-3,6%).

La baisse des prix observée au niveau de la fonction de consommation « Produits alimentaires et boissons non alcoolisées » est due essentiellement à la régression des prix des postes « Tubercules et plantains » (-19,8%) ; « Poissons et autres produits séchés ou fumés » (-5,4%) ; « Légumes frais en fruits ou racine » (-14,9%) ; et dans une moindre mesure à celle des postes : « Sel, épices, sauces et produits alimentaires n.d.a¹ » (-4,8%) ; « Sucre » (-14,9%) ; « Autres fruits frais » (-10,8%) ; « Céréales non transformées » (-1,2%) ; « Légumes secs et oléagineux » (-6,2%) ; « Autres produits à base de tubercules et de plantain » (-3,5%) et « Légumes frais en feuilles » (-4,9%). Parallèlement, les postes « Poisson frais » ; « Pains » et « Autres produits frais de mer ou de fleuve » ont connu respectivement une hausse de 10,4% ; 3,1% et 6,1%.

Pour ce qui est de la fonction de consommation « Boissons alcoolisées, tabac et stupéfiants », la baisse observée, provient essentiellement du recul des prix du poste « Vin et boissons fermentées » (-21,5%).

Par ailleurs, les fonctions de consommation « Logement, eau, gaz, électricité et autres combustibles » et « Santé » ont connu respectivement une hausse de 0,6%, expliquée par le poste « Combustibles solides et autres » (+5,5%) et une baisse de 0,1% portée par le poste « Médicaments modernes » (-0,8%).

Les produits qui ont connu une forte contribution à la baisse de l'indice sont : « Igname » (-22,5%) ; « Oignons frais rond » (-34,6%) ; « Doèvi fumé (Anchois) » (-13,1%) ; « Sardinelles fumées (Adiadoè) » (-10,5%) ; « Sucre raffiné en poudre » (-24,4%) ; « Piment rouge frais » (-13,3%) ; « Bananes douces » (-17,5%) ; « Haricots blancs secs » (-9,9%) ; « Maïs séché en grains crus vendu au grand bol » (-1,6%) ; « Tchoukoutou local artisanal » (-32,0%) ; « Saloumon fumé » (-4,9%) ; « Gombo frais » (-6,3%) ; « Piment vert (Gboyébéssé) » (-21,2%) ; « Tomates rondes (Pomme) » (-3,7%) ; « Riz importé brisé vendu au petit bol » (-1,3%) ; « Adémè » (-5,2%) ; « Carotte » (-22,8%) ; « Doèvivrit » (-18,7%) ; « Cossette de manioc » (-6,7%) ; « Riz importé long grains vendu au petit bol » (-0,7%) ; « Aubergine locale » (-14,2%) ; « Banane plantain mure » (-8,5%) et « Médicaments cardiovasculaires (tension) » (-7,0%).

Parmi les produits qui ont enregistré une hausse, on peut citer : « Chinchard frais (Akpala moumou) » (+11,2%) ; « Charbon de bois » (+5,6%) ; « Crabes frais (aglinvi moumou) » (+9,5%) et « Pain sucré artisanal » (+5,8%).

Calculé hors produits alimentaires, le niveau général des prix a connu une hausse de 0,1% en liaison avec l'augmentation des prix de la fonction de consommation « Logement, eau, gaz, électricité et autres combustibles ». L'inflation sous – jacente (variation mensuelle de l'indice "hors énergie, hors produits frais") a connu une baisse de 0,2% contre une hausse de 0,2% observée en août 2014.

La nomenclature suivant l'état des produits révèle que la baisse du niveau général des prix provient essentiellement du recul des prix des produits frais (-4,8%). L'analyse selon la durabilité, montre que les prix des produits non durables ont enregistré une baisse de 1,8 %. S'agissant des secteurs de production, le secteur primaire a diminué de 5,7%, suivi du secteur secondaire (-0,6%).

L'analyse suivant la provenance, montre que les prix des produits locaux aussi bien que ceux des produits importés ont enregistré respectivement une baisse de 1,4% et 0,3%.

II- EVOLUTIONS TRIMESTRIELLE ET ANNUELLE

Le niveau des prix du mois de septembre 2014, comparé à celui du mois de juin 2014 (évolution trimestrielle) a connu une baisse de 2,2% sous l'influence très remarquée de la baisse des prix des fonctions de consommation « Produits alimentaires et boissons non alcoolisées » (-8,0%). S'agissant des nomenclatures suivant les secteurs de production, cette variation trimestrielle est l'action conjuguée des secteurs primaire et secondaire qui ont enregistré respectivement une baisse de 12,9% et 1,2%. Suivant la durabilité, cette baisse est liée surtout aux produits non durables (-4,0%). Concernant la provenance, même si les prix des produits locaux ont considérablement influencé la baisse de l'indice, l'impact des prix des produits importés est non négligeable. Les prix des produits locaux ont diminué de 3,3% tandis que ceux des produits importés ont connu une baisse de 0,2%.

Par rapport à septembre 2013 (glissement annuel), le niveau général des prix a enregistré une baisse de 0,6%, due essentiellement à la baisse des prix des fonctions de consommation « Produits alimentaires et boissons non alcoolisées » (-7,6%) ; « Santé » (-0,8%) ; « Loisirs et culture » (-0,6%) et « Communication » (-0,3%). Par ailleurs, les fonctions de consommation « Transports », « Restaurants et hôtels » et « Enseignement » ont connu en glissement annuel, une hausse respective de 4,3%, 3,4% et 3%. En ce qui concerne les nomenclatures secondaires, cette progression annuelle s'explique au niveau des secteurs de production par le secteur primaire (-12,8%) et au niveau de l'état des produits par les produits frais (-9,2%).

S'agissant de la provenance, cette baisse est surtout due au repli des produits locaux (-1,6%). Quant à la durabilité, cette régression provient de la chute de 2,1% des prix des produits non durables.

Le taux d'inflation calculé sur la base des indices moyens des douze derniers mois est quasiment nul (0,032%) ; alors qu'il était de 0,1% le mois précédent. En août 2014, ce taux était de 0,1% dans la zone UEMOA.

¹n.d.a : non déclarés ailleurs

Tableau 2 : Évolution des prix à la consommation dans les pays de l'UEMOA (Base 2008 = 100) (*)

PAYS	Pondérations	Indices pour les mois de					Variations (en %) depuis		
		août-13	mai-14	juin-14	juil-14	août-14	1 mois	3 mois	12 mois
BENIN	807,3	113,7	114,8	113,5	112,6	111,4	-1,1	-3,0	-2,0
BURKINA FASO	849,0	107,8	107,4	108,6	108,4	108,1	-0,3	0,7	0,2
COTE D'IVOIRE	3 796,9	111,6	112,6	112,4	112,8	112,5	-0,3	-0,1	0,8
GUINÉE-BISSAU	216,6	108,4	105,7	104,9	107,0	107,2	0,2	1,4	-1,1
MALI	740,0	113,4	111,8	113,6	114,3	114,1	-0,2	2,1	0,6
NIGER	602,8	110,3	105,8	106,8	107,5	107,3	-0,1	1,4	-2,7
SENEGAL	1 958,6	105,1	101,3	101,3	102,0	103,9	1,8	2,6	-1,2
TOGO	1 028,9	113,3	115,2	115,1	115,0	113,7	-1,2	-1,3	0,4
Ensemble UEMOA	10 000,0	110,3	109,7	109,9	110,2	110,2	0,0	0,4	-0,2

Source : Commission de l'UEMOA et INS des Etats membres

(*) Les relevés des prix sont effectués dans la principale agglomération de chaque Etat membre.

Tableau 3 : Indices de nomenclatures secondaires

Libellé	Pondérations	Indices pour les mois de					Variations en % Depuis		
		sept-13	juin-14	juil-14	août-14	sept-14	1 mois	3 mois	12 mois
Indice général	10 000	113,2	115,1	115,0	113,7	112,5	-1,0	-2,2	-0,6
Indice des " produits frais"	1670	119,5	121,3	120,8	114,0	108,5	-4,8	-10,6	-9,2
Indice de l'énergie	835	125,5	132,2	133,1	131,5	132,6	0,8	0,3	5,7
Indice hors énergie, Hors "produits frais"	7495	110,5	111,8	111,6	111,8	111,5	-0,2	-0,3	0,9
<i>Indice des produits importés</i>	3072	112,9	114,6	114,3	114,7	114,3	-0,3	-0,2	1,2
<i>Indice des produits locaux</i>	6928	113,8	115,7	115,6	113,5	111,9	-1,4	-3,3	-1,6
Indice du secteur primaire	933	114,2	114,2	113,1	105,6	99,5	-5,7	-12,9	-12,8
Indice du secteur secondaire	5726	114,4	116,5	116,4	115,7	115,1	-0,6	-1,2	0,6
Indice du secteur tertiaire (service)	3341	111,1	113,3	113,3	113,3	113,4	0,1	0,1	2,0
Indice des biens durables	279	108,4	107,5	107,6	107,6	107,4	-0,2	-0,1	-0,9
Indice des biens non durables	3635	117,0	119,3	119,0	116,6	114,5	-1,8	-4,0	-2,1
Indice des biens semi-durables	2745	104,0	104,7	104,7	104,5	104,8	0,3	0,0	0,7
Indice des Services	3341	111,1	113,3	113,3	113,3	113,4	0,1	0,1	2,0

Tableau 4 : Prix moyens au kg ou au litre de quelques produits essentiels à LOME

PRODUITS	Unités	Sept-13	Juin-14	Juil-14	Août-14	Sept-14
Maïs en grains crus	Kg	195	169	166	158	156
Mil	Kg	341	294	307	279	278
Riz importé en vrac	Kg	506	507	498	510	506
Viande de bœuf fraîche avec os	Kg	2131	2083	2216	2166	2141
Akpala congelé (Chinchard)	Kg	1397	1337	1421	1331	1464
Akpala fumé (Chinchard)	Kg	2173	2086	1965	2009	2014
Huile rouge de palme (Zomi)	L	804	883	825	833	833
Huile végétale locale industrielle	L	758	733	716	716	712
Tomate fraîche locale (Aklikonvi)	Kg	288	876	669	404	396
Tubercule d'igname de fufu	Kg	301	326	435	358	274
Gari	Kg	417	367	336	337	298
Haricot blanc	Kg	555	499	420	470	423
Haricot rouge	Kg	477	456	423	376	371
Charbon de bois	Kg	118	118	124	114	120
Essence super sans plomb	L	595	655	655	655	655
Gasoil	L	629	679	679	679	679
Gaz butane petite bouteille	6 Kg	2640	3120	3120	3120	3120
Gaz butane grande bouteille	12,5 kg	5500	6500	6500	6500	6500

Tableau 5 : Indices suivant les groupes de la NCOA-IHPC2

Libellé	Indices des mois de					Variation (%) depuis		
	sept-13	juin-14	juil-14	août-14	sept-14	1 mois	3 mois	12 mois
Produits alimentaires	113,2	113,7	113,4	108,8	104,3	-4,2	-8,3	-7,9
Boissons non alcoolisées	111,7	111,2	114,5	115,9	114,9	-0,8	3,3	2,9
Boissons alcoolisées	105,6	109,1	108,0	111,6	107,5	-3,7	-1,5	1,8
Tabacs et stupefiants	121,8	125,1	121,4	120,5	117,2	-2,7	-6,3	-3,8
Articles d'habillement	103,5	104,6	104,6	104,4	104,6	0,3	0,1	1,1
Chaussures	105,1	105,4	105,4	105,0	104,8	-0,1	-0,5	-0,3
Loyers effectifs	111,8	115,7	115,7	115,7	115,7	0,0	0,1	3,5
Entretien et réparation des logements	109,4	107,4	107,4	107,7	107,2	-0,5	-0,2	-2,0
Alimentation en eau et services divers lié au logement	98,5	99,2	99,2	99,2	99,2	0,0	0,0	0,7
Electricité, gaz et autres combustibles	128,3	133,4	135,0	132,5	134,1	1,2	0,5	4,5
Meubles, articles d'ameublement, tapis et autres revêtement	105,8	107,3	107,4	107,4	107,4	0,0	0,1	1,6
Articles de ménage en textiles	106,3	105,6	105,6	105,3	105,0	-0,3	-0,6	-1,2
Appareils ménagers	108,0	112,8	112,9	112,9	112,9	0,0	0,1	4,5
Verrerie, vaisselle et ustensiles de ménage	109,4	109,2	109,2	109,2	110,0	0,7	0,8	0,6
Outillage et autre matériel pour la maison et le jardin	98,7	98,3	98,3	98,3	98,3	0,0	0,0	-0,4
Biens et services liés à l'entretien courant du foyer	113,9	115,5	115,4	115,3	115,2	-0,1	-0,2	1,2
Produits, appareils et matériels médicaux	107,3	107,7	106,3	106,2	106,1	-0,1	-1,5	-1,1
Services ambulatoires	108,1	108,1	108,1	108,1	108,1	0,0	0,0	0,0
Services hospitaliers	79,9	79,9	79,9	79,9	79,9	0,0	0,0	0,0
Achat de véhicules	142,7	141,7	141,7	141,7	141,7	0,0	0,0	-0,8
Dépenses d'utilisation des véhicules	117,6	125,0	124,9	124,8	125,1	0,2	0,1	6,4
Services de transport	114,4	119,0	119,0	119,0	119,0	0,0	0,0	4,0
Services postaux	68,8	68,8	68,8	68,8	68,8	0,0	0,0	0,0
Matériel de téléphonie et de télécopie	69,9	68,0	68,0	68,0	68,0	0,0	0,0	-2,7
Services de téléphonie et de télécopie	105,2	105,1	105,1	105,1	105,1	0,0	0,0	-0,1
Matériel audiovisuel, photographique et de traitement de l'image et du son	97,7	95,4	95,4	95,4	95,4	0,0	0,0	-2,3
Autres articles et matériel de loisirs, de jardinage et anim	103,6	104,3	104,3	104,3	104,9	0,6	0,6	1,2
Services récréatifs et culturels	98,9	98,9	98,9	98,9	98,9	0,0	0,0	0,0
Journaux, livres et articles de papeterie	101,9	101,7	101,7	101,7	102,0	0,4	0,4	0,1
Forfaits touristiques	129,1	129,1	129,1	129,1	129,1	0,0	0,0	0,0
Enseignement pré-élémentaire et primaire	114,8	120,0	120,0	120,0	121,3	1,1	1,1	5,7
Enseignement secondaire	117,0	118,3	119,1	119,1	119,9	0,7	1,4	2,5
Enseignement supérieur	99,5	99,8	99,8	99,8	99,8	0,0	0,0	0,4
Enseignement post-secondaire non supérieur et Enseignement non défini par niveau	107,9	108,4	108,4	108,4	108,4	0,0	0,0	0,5
Services de restauration	120,5	124,0	124,4	124,5	124,6	0,1	0,5	3,4
Services d'hébergement	103,8	105,8	105,8	105,8	105,8	0,0	0,0	1,9
Soins corporels	117,8	119,3	117,8	118,3	118,2	0,0	-0,9	0,4
Effets personnels n.c.a	103,0	103,4	103,4	103,4	103,4	0,0	0,0	0,4
Protection sociale et assurance	94,7	94,7	94,7	94,7	94,7	0,0	0,0	0,0
Services financiers	96,2	96,2	96,2	96,2	96,2	0,0	0,0	0,0
Autres services n.c.a	136,7	136,7	136,7	136,7	136,7	0,0	0,0	0,0

Pour tout renseignement complémentaire s'adresser à la Direction Générale de la Statistique et de la Comptabilité Nationale
 Division des Etudes de Prix et des Conditions de vie des Ménages
 BP : 118 Lomé
 Tél : 22 21 22 87/ 22 21 54 15
 Cette publication est disponible sur le site de la DGSCN : www.stat-togo.org

²NCOA: Nomenclature de Consommation Ouest Africaine.