

REPUBLIQUE TOGOLAISE

MINISTERE DE LA PLANIFICATION, DU DEVELOPPEMENT ET DE L'AMENAGEMENT DU TERRITOIRE
DIRECTION GENERALE DE LA STATISTIQUE ET DE LA COMPTABILITE NATIONALE

**INDICE HARMONISE
DES PRIX A LA CONSOMMATION
(I.H.P.C.)
POUR LES PAYS MEMBRES DE L'U.E.M.O.A.
LOME –Décembre 2014**

"AVERTISSEMENT"

La Direction Générale de la Statistique et de la Comptabilité Nationale met à la disposition des utilisateurs, l'Indice Harmonisé des Prix à la Consommation (IHPC). Cet indice est harmonisé car il est le fruit d'une même méthodologie mise en place dans les huit pays membres de l'Union Économique et Monétaire Ouest Africaine (UEMOA) en 1996 et rénové en 2008.

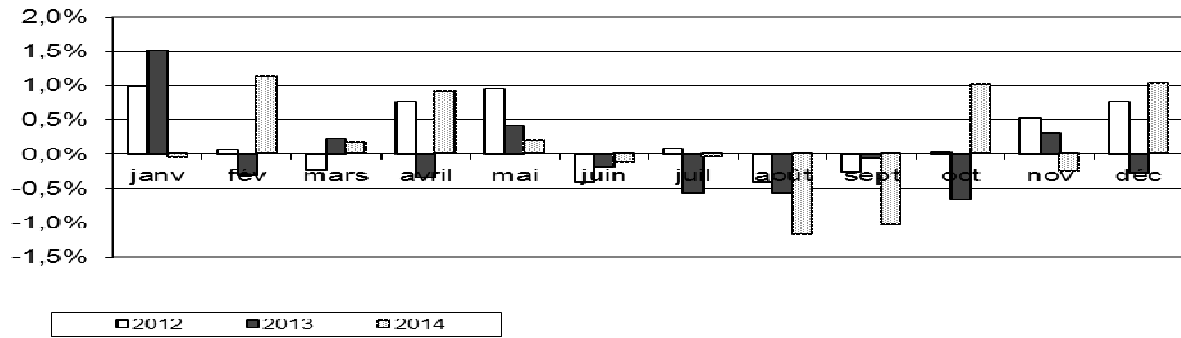
L'IHPC a pour population de référence l'ensemble des ménages africains de l'agglomération de Lomé. Le panier considéré comprend 647 variétés suivies dans 726 points de vente. 7870 relevés sont effectués chaque mois. La période de base de ce nouvel indice est l'année 2008. Les pondérations utilisées proviennent d'une enquête sur les dépenses des ménages réalisée sur 12 mois (mars 2008 à février 2009).

Une note méthodologique décrivant brièvement cet indice harmonisé et des informations supplémentaires sont disponibles auprès de la Direction Générale de la Statistique et de la Comptabilité Nationale.

Tableau 1: Indice Harmonisé des Prix à la Consommation - Novembre 2014
Base 100 2008

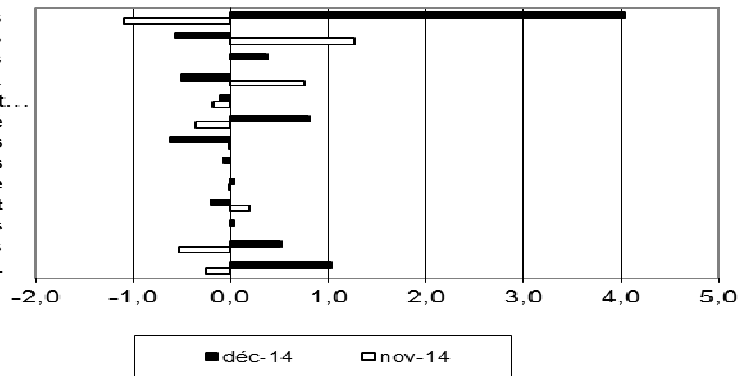
Libellés	Pondérations	Indices des mois de					Variations en % depuis		
		déc-13	sept-14	oct-14	nov-14	déc-14	/1mois	/3mois	/12mois
INDICE GLOBAL	10000	112,5	112,5	113,7	113,4	114,6	1,0	1,8	1,8
I Produits alimentaires et boissons non alcoolisées	2867	109,2	104,6	107,6	106,5	110,8	4,0	5,9	1,5
Produits alimentaires	2779	109,1	104,3	107,3	106,2	110,6	4,1	6,1	1,4
dont : <i>Pains et céréales</i>	792	97,3	94,2	93,7	92,9	95,0	2,3	0,9	-2,3
<i>Viande</i>	228	114,5	115,5	114,0	115,0	115,9	0,8	0,3	1,1
<i>Poissons et fruits de mer</i>	562	130,1	124,5	125,4	120,8	125,8	4,1	1,1	-3,2
<i>Huiles et graisses</i>	213	95,7	89,9	94,1	96,5	95,8	-0,8	6,5	0,1
<i>Légumes</i>	553	105,6	94,2	102,7	104,1	116,6	12,1	23,8	10,5
<i>Tubercules et plantains</i>	155	87,1	94,9	89,2	85,1	87,1	2,3	-8,2	0,0
<i>Sel, épices, sauces et produits alimentaires n.d.a.</i>	181	105,8	102,2	119,3	111,2	117,4	5,6	14,9	11,0
II Boissons alcoolisées, tabac et stupéfiants	83	109,1	108,3	109,4	110,8	110,2	-0,6	1,7	1,0
III Articles d'habillement et chaussures	874	104,5	104,7	104,7	104,7	105,1	0,4	0,4	0,5
IV Logement, eau, électricité, gaz et autres combustibles	1064	118,2	120,2	121,3	122,3	121,6	-0,5	1,2	2,9
V Meubles, articles de ménage et entretien courant du foyer	356	111,4	111,9	112,2	112,0	111,9	-0,1	0,0	0,5
VI Santé	368	102,5	101,9	102,6	102,3	103,1	0,8	1,2	0,6
VII Transports	1230	118,4	123,4	123,7	123,7	122,9	-0,6	-0,4	3,8
VIII Communications	609	100,8	100,5	100,5	100,5	100,4	-0,1	-0,1	-0,4
IX Loisirs et culture	191	99,6	99,4	99,2	99,2	99,2	0,0	-0,2	-0,4
X Enseignement	199	113,3	114,6	116,2	116,4	116,2	-0,2	1,3	2,5
XI Restaurants et hôtels	1573	121,7	124,5	124,5	124,5	124,5	0,0	0,0	2,4
XII Biens et services divers	586	117,0	117,7	118,7	118,1	118,7	0,5	0,8	1,4

Variation mensuelle de l'IHPC

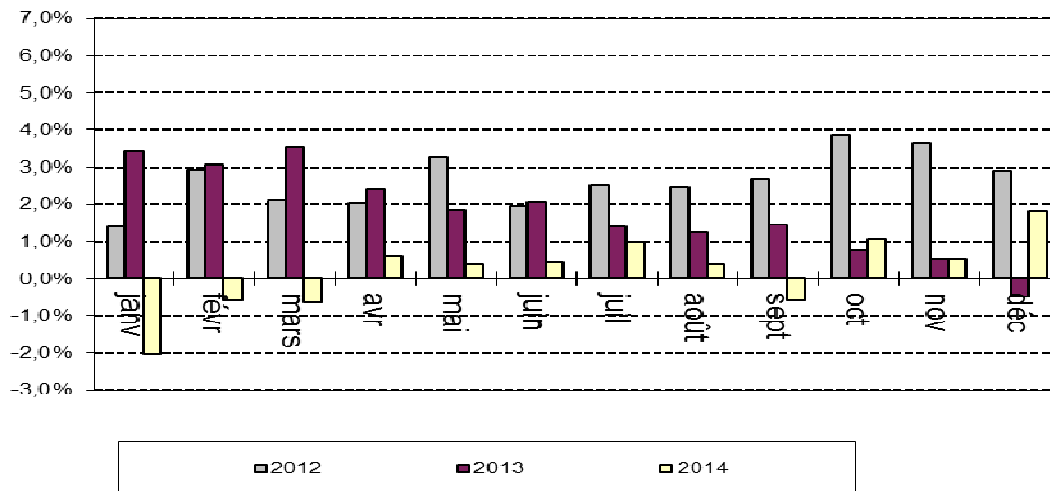


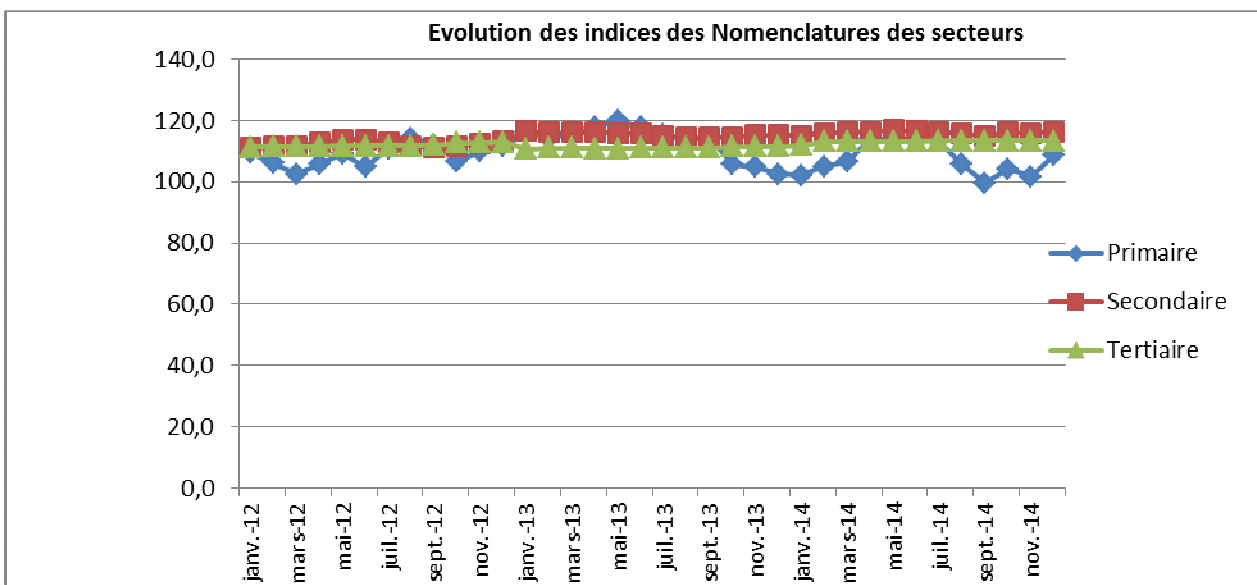
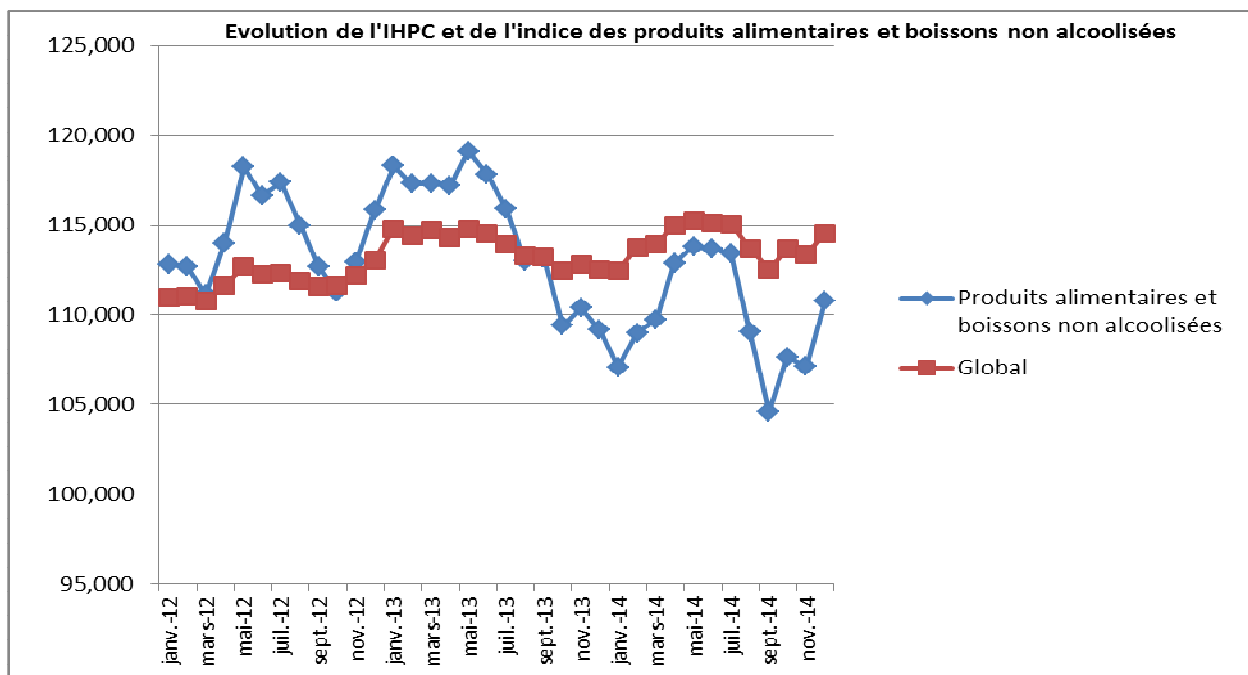
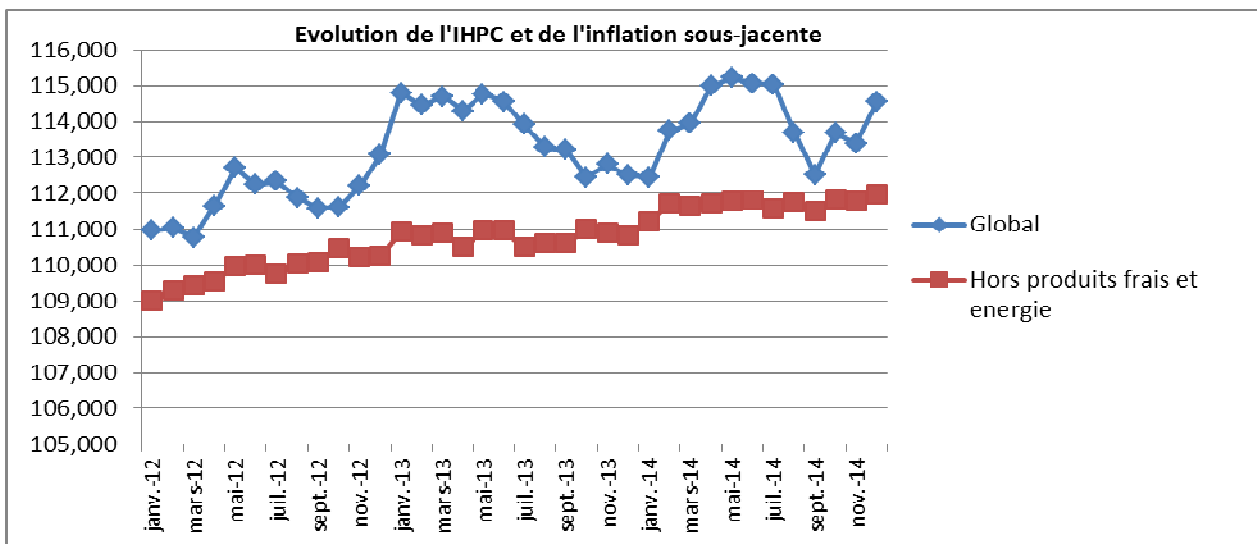
variation mensuelle de l'indice des fonctions

- Produits alimentaires et boissons non alcoolisées
- Boissons alcoolisées, tabac et stupéfiants
- Articles d'habillement et chaussures
- Logement, eau, électricité, gaz et aut. comb.
- Meubles, articles de ménage et entretien courant...
- Santé
- Transports
- Communications
- Loisirs et culture
- Enseignement
- Restaurants et hôtels
- Biens et services divers
- INDICE GLOBAL



Variations (en glissement) annuelles de l'IHPC (en %)





**INDICE HARMONISE
DES PRIX A LA CONSOMMATION A LOME
(I.H.P.C)
Décembre 2014**

I- EVOLUTION MENSUELLE

En décembre 2014, le niveau général des prix à la consommation a progressé de 1,0% après une diminution de 0,2% le mois précédent. Cette progression est essentiellement due à la hausse de 4,0% des prix des produits de la fonction de consommation « Produits alimentaires et boissons non alcoolisées ». Parallèlement, les fonctions de consommation « Transports » et « Logement, eau, gaz, électricité et autres combustibles » ont amorti la hausse de l'indice avec respectivement une baisse de 0,6% et 0,5%.

La hausse des prix au niveau de la fonction de consommation « Produits alimentaires et boissons non alcoolisées » est relative à celle des prix des postes « Légumes frais en fruits ou racine » (+27,7%) ; « Poissons et autres produits séchés ou fumés » (+4,4%) ; « Céréales non transformées » (+3,1%) ; « Sel, épices, sauces et produits alimentaires n.d.a¹ » (+5,6%) ; « Légumes frais en feuilles » (+10,1%) et « Poisson frais » (+8,2%). Dans le même temps, les postes « Autres fruits frais » (-4,1%) ; « Huiles » (-1,1%) ; « Autres produits frais de mer ou de fleuve » (-7,4%) ; « Pains » (-2,5%) ; « Agrume » (-5,0%) et « Fruits secs et noix » (-11,4%) ont amorti la hausse de l'indice de la fonction alimentaire.

Par ailleurs, les baisses observées au niveau des fonctions de consommation « Transports » et « Logement, eau, gaz, électricité et autres combustibles » sont portées respectivement par les postes « Carburants et lubrifiants » (-2,2%) et « Combustibles solides et autres » (-3,9%). Il faut relever qu'à partir du 15 décembre 2014, le gouvernement a revu à la baisse les prix à la pompe.

Les produits qui ont connu une forte contribution à la hausse de l'indice sont : « Tomates rondes » (+40,3%) ; « Gombos frais » (+63,0%) ; « Akpala fumé (Chinchard) » (+9,8%) ; « Riz importé brisé vendu au petit bol » (+7,4%) ; « Maïs séché en grains crus vendu au petit bol » (+4,1%) ; « Chinchard frais (Akpala moumou) » (+12,0%) ; « Piment rouge frais » (+16,2%) et « Adémè » (+14,4%) .

Parmi les produits qui ont enregistré une baisse on peut citer : « Charbon de bois » (-4,0%) ; « Essence 'SUPER' dans les stations services administrés » (-3,8%) ; « Crabe frais » (-14,0%) ; « Huile végétale » (-2,2%) ; « Riz importé longs grains vendu au petit bol » (-1,0%) ; « Bananes douces » (-7,3%) ; « Pain sucré artisanal » (-5,5%) ; « Pain en baguette » (-4,7%) ; « Gas-oil ordinaire dans les stations services administrés » (-1,2%) ; « Mangue greffée » (-30,9%) ; « Noix de coco » (-13,6%) et « Orange locale » (-0,9%).

Calculé hors produits alimentaires, le niveau général des prix a connu une baisse de 0,1% en relation avec la régression des prix des fonctions de consommation « Transports » et « Logement, eau, gaz, électricité et autres combustibles ». L'inflation sous - jacente (variation mensuelle de l'indice "hors énergie, hors produits frais") a connu une hausse de 0,2% contre une baisse de 0,1% observée en novembre 2014.

La nomenclature suivant l'état des produits révèle qu'en dehors de l'inflation sous-jacente, la hausse du niveau général des prix provient essentiellement de l'augmentation des prix des produits frais (+5,3%). L'analyse selon la durabilité montre que c'est principalement les prix des produits non durables qui ont enregistré une hausse de 1,7 %. S'agissant des secteurs de production, c'est surtout les secteurs primaire et secondaire qui ont considérablement contribué à la hausse du niveau général des prix avec respectivement une progression de 6,9% et 0,4%.

L'analyse suivant la provenance, renseigne que les prix des produits locaux ont connu une hausse de 1,4%.

II- EVOLUTIONS TRIMESTRIELLE ET ANNUELLE

Le niveau des prix du mois de décembre 2014, comparé à celui du mois de septembre 2014 (évolution trimestrielle) a connu une hausse de 1,8% sous l'influence remarquée de la hausse des prix des produits de la fonction de consommation « Produits alimentaires et boissons non alcoolisées » (+5,9%). S'agissant des nomenclatures suivant les secteurs de production, cette variation trimestrielle est principalement due aux secteurs primaire et secondaire qui ont enregistré une hausse de 9,2% et 1,2% respectivement. Suivant la durabilité, cette hausse est liée aux produits non durables (+3,0%). Concernant la provenance, les prix des produits locaux ont influencé la hausse de l'indice avec une progression de 2,4%.

Par rapport à décembre 2013 (glissement annuel), le niveau général des prix a enregistré une hausse de 1,8%, due essentiellement à la progression des prix des produits des fonctions de consommation « Transports » (+3,8%) ; « Produits alimentaires et boissons non alcoolisées » (+1,5%) ; « Restaurants et hôtels » (+2,4%) et « Logement, eau, gaz, électricité et autres combustibles » (+2,9%). En ce qui concerne les nomenclatures secondaires, cette progression annuelle s'explique au niveau de l'état des produits par l'augmentation des prix des produits "hors énergie, hors produits frais" (+1,0%) ; de l'énergie (+5,3%) et des produits frais (+2,7%).

S'agissant de la provenance, ce niveau s'explique par la hausse des prix des produits locaux (+1,8%) et des produits importés (+1,6%). Quant à la durabilité, cette progression provient surtout de la hausse des prix des produits non durables (+2,3%) et des services (+1,7%). Pour ce qui est des secteurs de production, cette progression est portée par les secteurs secondaire (+1,0%) tertiaire (+1,7%) et primaire (+5,9%).

Le taux d'inflation calculé sur la base des indices moyens des douze derniers mois, s'est établi à 0,2% contre (-0,0056174%) en novembre 2014. Le taux d'inflation de l'année 2014 est donc de 0,2% contre 1,8% en 2013, 2,6% en 2012 et 3,6% en 2011. Depuis septembre 2014, on assiste à une déflation dans la zone UEMOA. En novembre 2014, cette déflation était de 0,2%.

¹n.d.a : non déclarés ailleurs

Tableau 2 : Évolution des prix à la consommation dans les pays de l'UEMOA (Base 2008 = 100) (*)

Pays	pondérations	Indices pour les mois de					Variations (en %) depuis		
		nov-13	août-14	sept-14	oct-14	nov-14	1 mois	3 mois	12 mois
Bénin	807,3	111,3	111,4	111,0	111,4	110,9	-0,4	-0,4	-0,4
Burkina	849,0	107,9	108,1	108,1	107,7	107,5	-0,2	-0,5	-0,4
Côte d'Ivoire	3 796,9	111,1	112,5	111,4	111,9	112,2	0,3	-0,2	1,0
Guinée-Bissau	216,6	108,1	107,2	108,2	108,1	107,5	-0,6	0,3	-0,6
Mali	740,0	112,7	114,1	113,6	113,5	113,5	0,0	-0,5	0,7
Niger	602,8	108,0	107,3	107,8	107,5	107,5	0,0	0,1	-0,5
Sénégal	1 958,6	106,8	103,9	104,6	105,4	104,4	-0,9	0,6	-2,2
Togo	1 028,9	112,8	113,7	112,5	113,7	113,4	-0,2	-0,3	0,5
UEMOA	10 000,0	110,1	110,1	109,7	110,2	110,0	-0,1	-0,1	0,0

Source : Commission de l'UEMOA et INS des Etats membres

(*) Les relevés des prix sont effectués dans la principale agglomération de chaque Etat membre.

Tableau 3 : Indices de nomenclatures secondaires

Libellé	Pondérations	Indices pour les mois de					Variations en % Depuis		
		déc-13	sept-14	oct-14	nov-14	déc-14	1 mois	3 mois	12 mois
Indice général	10 000	112,5	112,5	113,7	113,4	114,6	1,0	1,8	1,8
Indice des " produits frais"	1670	113,4	108,5	112,8	110,6	116,5	5,3	7,3	2,7
Indice de l'énergie	835	126,8	132,6	134,4	135,5	133,5	-1,5	0,7	5,3
Indice hors énergie, Hors "produits frais"	7495	110,8	111,5	111,8	111,8	112,0	0,2	0,4	1,0
<i>Indice des produits importés</i>	3072	112,9	114,3	114,5	114,5	114,7	0,2	0,3	1,6
<i>Indice des produits locaux</i>	6928	112,6	111,9	113,6	113,1	114,7	1,4	2,4	1,8
Indice du secteur primaire	933	102,6	99,5	104,2	101,7	108,6	6,9	9,2	5,9
Indice du secteur secondaire	5726	115,2	115,1	116,1	115,9	116,4	0,4	1,2	1,0
Indice du secteur tertiaire (service)	3341	111,5	113,4	113,5	113,5	113,5	0,0	0,1	1,7
Indice des biens durables	279	108,2	107,4	107,5	107,5	107,6	0,1	0,1	-0,6
Indice des biens non durables	3635	115,3	114,5	116,6	115,9	117,9	1,7	3,0	2,3
Indice des biens semi-durables	2745	104,7	104,8	104,8	104,9	105,1	0,3	0,4	0,5
Indice des Services	3341	111,5	113,4	113,5	113,5	113,5	0,0	0,1	1,7

Tableau 4 : Prix moyens au kg ou au litre de quelques produits essentiels à LOME

PRODUITS	Unités	Déc-13	Sept-14	Oct-14	Nov-14	Déc-14
Mais en grains crus	Kg	164	156	154	151	157
Mil	Kg	290	278	256	259	264
Riz importé en vrac	Kg	503	506	505	517	511
Viande de bœuf fraîche avec os	Kg	2100	2141	2083	2100	2100
Akpala congelé (Chinchard)	Kg	1394	1464	1388	1321	1469
Akpala fumé (Chinchard)	Kg	2428	2014	2133	2009	2205
Huile rouge de palme (Zomi)	L	916	833	867	908	916
Huile végétale locale industrielle	L	750	712	750	767	750
Tomate fraîche locale (Aklikonvi)	Kg	500	396	401	465	655
Tubercule d'igname de fufu	Kg	248	274	256	243	253
Gari	Kg	371	298	263	299	299
Haricot blanc	Kg	450	423	551	440	468
Haricot rouge	Kg	420	371	379	390	416
Charbon de bois	Kg	126	120	130	138	132
Essence super sans plomb	L	595	655	655	655	630 ²
Gasol	L	629	679	679	679	671 ²
Gaz butane petite bouteille	6 Kg	2640	3120	3120	3120	3120
Gaz butane grande bouteille	12,5 kg	5500	6500	6500	6500	6500

² Pour le mois de décembre 2014, le prix moyen est une moyenne pondérée. En effet, la variation ayant eu lieu le 15 décembre 2014, le consommateur a payé ce produit pendant 14 jours à l'ancien prix et pendant 17 jours au nouveau prix ; et donc il a consommé en moyenne : l'ancien prix multiplié par 14 plus le nouveau prix multiplié par 17 le tout divisé par 31.

Tableau 5 : Indices suivant les groupes de la NCOA-IHPC3

Libellé	Indices des mois de					Variation (%) depuis		
	déc-13	sept-14	oct-14	nov-14	déc-14	1 mois	3 mois	12 mois
Produits alimentaires	109,1	104,3	107,3	106,2	110,6	4,1	6,1	1,4
Boissons non alcoolisées	110,8	114,9	117,6	114,5	116,4	1,6	1,3	5,0
Boissons alcoolisées	107,7	107,5	108,6	110,5	109,4	-1,0	1,8	1,6
Tabacs et stupefiants	124,7	117,2	118,8	114,3	118,4	3,6	0,9	-5,1
Articles d'habillement	104,4	104,6	104,6	104,6	105,1	0,4	0,4	0,6
Chaussures	105,2	104,8	104,8	104,8	105,0	0,2	0,2	-0,2
Loyers effectifs	113,3	115,7	115,7	115,7	115,7	0,0	0,0	2,1
Entretien et réparation des logements	108,5	107,2	107,4	107,4	107,5	0,1	0,3	-0,9
Alimentation en eau et services divers lié au logement	98,6	99,2	99,2	99,2	99,2	0,0	0,0	0,6
Electricité, gaz et autres combustibles	130,5	134,1	136,4	138,4	137,0	-1,0	2,2	5,0
Meubles, articles d'ameublement, tapis et autres revêtement	106,8	107,4	107,4	107,6	107,4	-0,1	0,0	0,6
Articles de ménage en textiles	107,1	105,0	105,0	105,0	105,7	0,7	0,7	-1,3
Appareils ménagers	109,7	112,9	113,1	113,1	113,2	0,2	0,3	3,2
Verrerie, vaisselle et ustensiles de ménage	109,4	110,0	110,4	110,4	110,4	-0,1	0,3	0,8
Outillage et autre matériel pour la maison et le jardin	98,2	98,3	98,3	98,1	98,3	0,2	0,0	0,1
Biens et services liés à l'entretien courant du foyer	114,5	115,2	115,8	115,4	115,1	-0,3	-0,1	0,5
Produits, appareils et matériels médicaux	107,0	106,1	107,2	106,7	107,7	1,0	1,5	0,6
Services ambulatoires	108,1	108,1	108,1	108,3	108,5	0,1	0,3	0,3
Services hospitaliers	79,9	79,9	79,9	79,9	80,2	0,4	0,4	0,4
Achat de véhicules	142,4	141,7	141,7	141,7	142,0	0,2	0,2	-0,3
Dépenses d'utilisation des véhicules	117,7	125,1	125,8	125,7	123,5	-1,8	-1,3	4,9
Services de transport	114,4	119,0	119,0	119,0	119,0	0,0	0,0	4,0
Services postaux	68,8	68,8	68,8	68,8	68,8	0,0	0,0	0,0
Matériel de téléphonie et de télécopie	69,9	68,0	68,6	68,6	68,6	0,0	0,9	-1,8
Services de téléphonie et de télécopie	105,2	105,1	105,0	105,0	104,9	-0,1	-0,2	-0,3
Matériel audiovisuel, photographique et de traitement de l'image et du son	96,8	95,4	94,8	94,8	94,8	0,0	-0,6	-2,1
Autres articles et matériel de loisirs, de jardinage et anim	103,7	104,9	104,9	104,9	105,3	0,4	0,4	1,5
Services récréatifs et culturels	98,9	98,9	98,9	98,9	98,9	0,0	0,0	0,0
Journaux, livres et articles de papeterie	101,4	102,0	102,0	102,0	102,0	0,0	0,0	0,6
Forfaits touristiques	129,1	129,1	129,1	129,1	129,1	0,0	0,0	0,0
Enseignement pré-élémentaire et primaire	119,1	121,3	123,8	123,8	123,8	0,0	2,0	3,9
Enseignement secondaire	118,2	119,9	122,0	122,7	122,0	-0,5	1,8	3,3
Enseignement supérieur	99,8	99,8	99,8	99,8	99,8	0,0	0,0	0,0
Enseignement post-secondaire non supérieur et Enseignement non défini par niveau	108,4	108,4	108,4	108,4	108,4	0,0	0,0	0,0
Services de restauration	121,8	124,6	124,6	124,6	124,7	0,0	0,0	2,4
Services d'hébergement	103,8	105,8	105,8	105,8	105,8	0,0	0,0	1,9
Soins corporels	117,2	118,2	119,5	118,7	119,5	0,7	1,1	2,0
Effets personnels n.c.a	103,2	103,4	103,4	103,4	103,5	0,0	0,0	0,3
Protection sociale et assurance	94,7	94,7	94,7	94,7	94,7	0,0	0,0	0,0
Services financiers	96,2	96,2	96,2	96,2	96,2	0,0	0,0	0,0
Autres services n.c.a	136,7	136,7	136,7	136,7	136,7	0,0	0,0	0,0

Pour tout renseignement complémentaire s'adresser à la Direction Générale de la Statistique et de la Comptabilité Nationale
 Division des Etudes de Prix et des Conditions de vie des Ménages
 BP : 118 Lomé
 Tél : 22 21 22 87/ 22 21 54 15
 Cette publication est disponible sur le site de la DGSCN : www.stat-togo.org

³NCOA: Nomenclature de Consommation Ouest Africaine.