

REPUBLIQUE TOGOLAISE

MINISTERE DE LA PLANIFICATION, DU DEVELOPPEMENT ET DE L'AMENAGEMENT DU TERRITOIRE
INSTITUT NATIONAL DE LA STATISTIQUE ET DES ETUDES ECONOMIQUES ET DEMOGRAPHIQUES

**INDICE HARMONISE
DES PRIX A LA CONSOMMATION
(I.H.P.C.)
POUR LES PAYS MEMBRES DE L'U.E.M.O.A.
LOME –Février 2015**

"AVERTISSEMENT"

L'Institut National de la Statistique et des Études Économiques et Démographiques (INSEED) anciennement appelé Direction Générale de la Statistique et de la Comptabilité Nationale met à la disposition des utilisateurs, l'Indice Harmonisé des Prix à la Consommation (IHPC). Cet indice est harmonisé car il est le fruit d'une même méthodologie mise en place dans les huit pays membres de l'Union Économique et Monétaire Ouest Africaine (UEMOA) en 1996 et rénové en 2008.

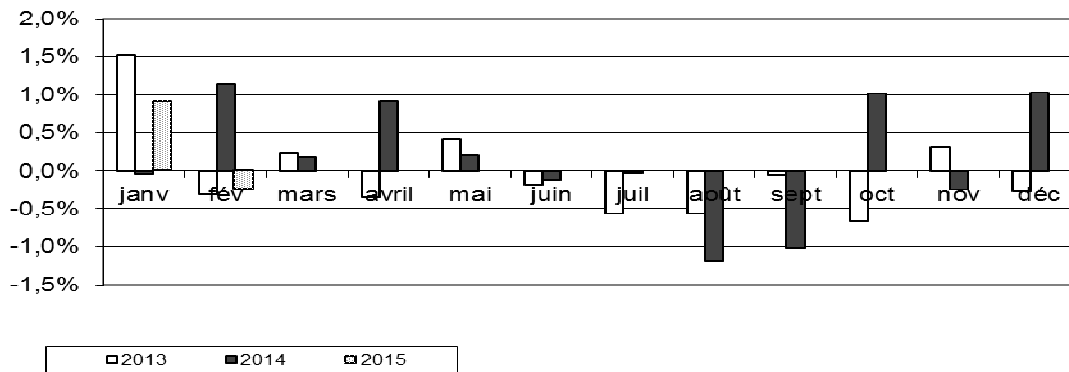
L'IHPC a pour population de référence l'ensemble des ménages africains de l'agglomération de Lomé. Le panier considéré comprend 647 variétés suivies dans 726 points de vente. 7870 relevés sont effectués chaque mois. La période de base de ce nouvel indice est l'année 2008. Les pondérations utilisées proviennent d'une enquête sur les dépenses des ménages réalisée sur 12 mois (mars 2008 à février 2009).

Une note méthodologique décrivant brièvement cet indice harmonisé et des informations supplémentaires sont disponibles auprès de l'INSEED.

Tableau 1: Indice Harmonisé des Prix à la Consommation - Février 2015
Base 100 2008

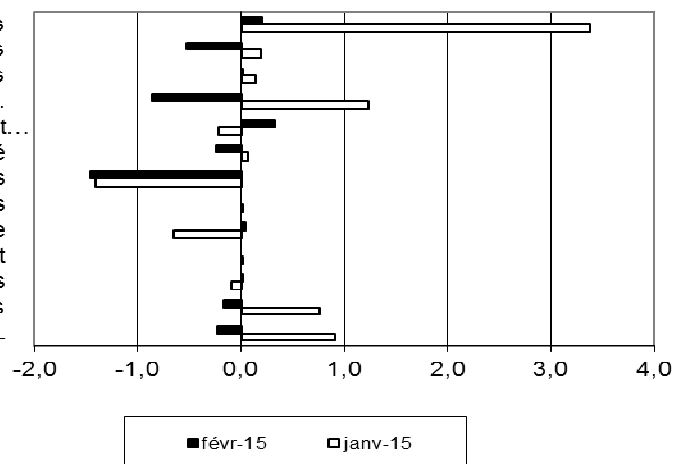
Libellés	Pondérations	Indices des mois de					Variations en % depuis		
		févr-14	nov-14	déc-14	janv-15	févr-15	/1mois	/3mois	/12mois
INDICE GLOBAL	10000	113,7	113,4	114,6	115,6	115,3	-0,2	1,7	1,4
I Produits alimentaires et boissons non alcoolisées	2867	109,0	106,5	110,8	114,5	114,8	0,2	7,8	5,3
Produits alimentaires	2779	108,9	106,2	110,6	114,4	114,7	0,2	8,0	5,3
dont : <i>Pains et céréales</i>	792	97,1	92,9	95,0	95,0	93,7	-1,4	0,9	-3,5
<i>Viande</i>	228	115,3	115,0	115,9	116,0	115,1	-0,7	0,1	-0,1
<i>Poissons et fruits de mer</i>	562	125,1	120,8	125,8	134,0	135,5	1,2	12,2	8,3
<i>Huiles et graisses</i>	213	95,9	96,5	95,8	98,8	95,8	-3,0	-0,7	-0,1
<i>Légumes</i>	553	108,5	104,1	116,6	122,6	123,2	0,5	18,4	13,5
<i>Tubercules et plantains</i>	155	101,3	85,1	87,1	89,3	91,4	2,4	7,4	-9,7
<i>Sel, épices, sauces et produits alimentaires n.d.a.</i>	181	112,7	111,2	117,4	126,2	131,1	3,9	17,9	16,2
II Boissons alcoolisées, tabac et stupéfiants	83	109,6	110,8	110,2	110,4	109,8	-0,5	-0,9	0,2
III Articles d'habillement et chaussures	874	104,7	104,7	105,1	105,2	105,2	0,0	0,5	0,5
IV Logement, eau, électricité, gaz et autres combustibles	1064	121,1	122,3	121,6	123,1	122,1	-0,9	-0,1	0,8
V Meubles, articles de ménage et entretien courant du foyer	356	111,9	112,0	111,9	111,7	112,0	0,3	0,0	0,1
VI Santé	368	102,1	102,3	103,1	103,2	102,9	-0,2	0,6	0,8
VII Transports	1230	123,5	123,7	122,9	121,2	119,4	-1,5	-3,4	-3,3
VIII Communications	609	100,5	100,5	100,4	100,4	100,4	0,0	-0,1	-0,1
IX Loisirs et culture	191	99,2	99,2	99,2	98,6	98,6	0,0	-0,6	-0,6
X Enseignement	199	113,9	116,4	116,2	116,2	116,2	0,0	-0,2	2,0
XI Restaurants et hôtels	1573	123,3	124,5	124,5	124,4	124,4	0,0	0,0	0,9
XII Biens et services divers	586	118,7	118,1	118,7	119,6	119,4	-0,2	1,1	0,6

Variation mensuelle de l'IHPC

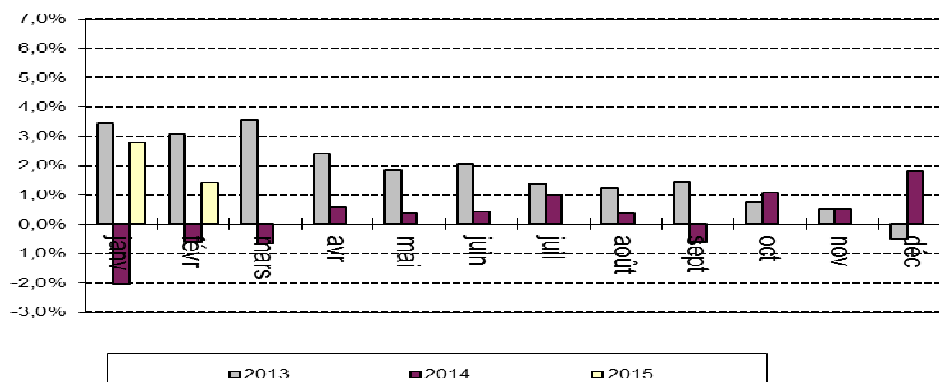


variation mensuelle de l'Indice des fonctions

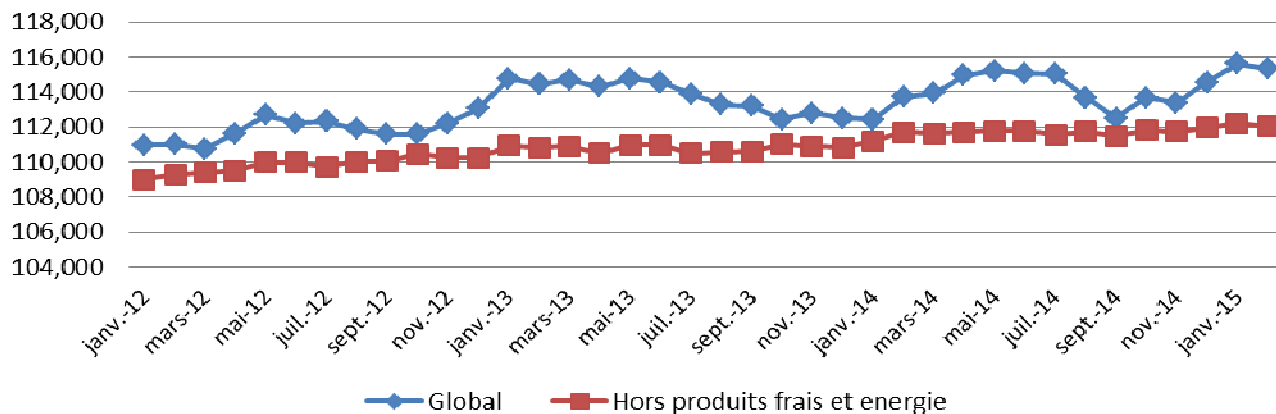
Produits alimentaires et boissons non alcoolisées
 Boissons alcoolisées, tabac et stupéfiants
 Articles d'habillement et chaussures
 Logement, eau, électricité, gaz et aut. comb.
 Meubles, articles de ménage et entretien courant...
 Santé
 Transports
 Communications
 Loisirs et culture
 Enseignement
 Restaurants et hôtels
 Biens et services divers
 INDICE GLOBAL



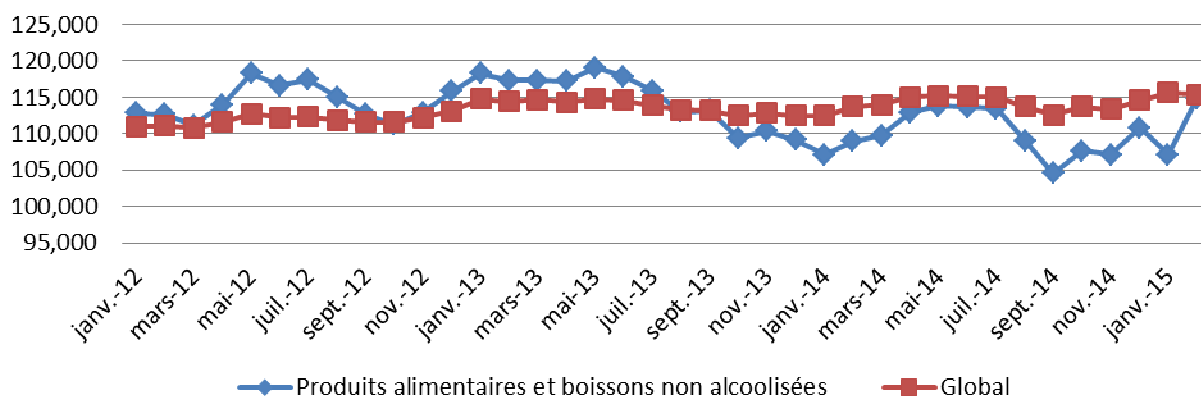
Variations (en glissement) annuelles de l'IHPC (en %)



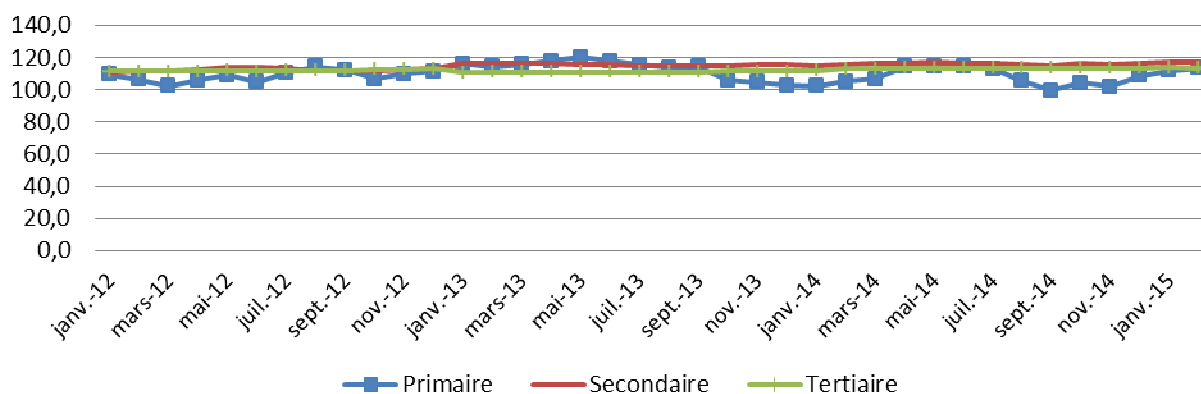
Evolution de l'IHPC et de l'inflation sous-jacente



Evolution de l'IHPC et de l'indice des produits alimentaires et boissons non alcoolisées



Evolution des indices des Nomenclatures des secteurs



**INDICE HARMONISE
DES PRIX A LA CONSOMMATION A LOME
(I.H.P.C)
Février 2015**

I- EVOLUTION MENSUELLE

En février 2015, le niveau général des prix à la consommation a connu une baisse de 0,2% après une hausse respective de 1,0% et 0,9% enregistrée en décembre 2014 et en janvier 2015. Cette régression est essentiellement due à la baisse de 1,5% des prix des produits de la fonction de consommation « Transports » et dans une moindre mesure à la diminution de 0,9% des prix des produits de la fonction de consommation « Logement, eau, gaz, électricité et autres combustibles ». Parallèlement, la fonction de consommation « Produits alimentaires et boissons non alcoolisées » a amorti la baisse de l'indice avec une hausse de 0,2%.

La baisse observée au niveau de la fonction de consommation « Transports » est attribuable au repli des prix des postes « Carburants et lubrifiants » (-2,3%) et « Transport routier de passagers » (-1,5%). Quant à la baisse des prix des produits de la fonction de consommation « Logement, eau, gaz, électricité et autres combustibles », elle est l'effet de la diminution de 7,5% des prix du poste « Combustibles solides et autres ».

Par ailleurs, la hausse des prix au niveau de la fonction de consommation « Produits alimentaires et boissons non alcoolisées » est relative à celle des prix des postes « Légumes frais en fruits ou racine » (+6,9%) ; « Poissons et autres produits séchés ou fumés » (+2,4%) ; « Sel, épices, sauces et produits alimentaires n.d.a¹ » (+3,9%) ; « Sucre » (+8,1%) ; « Tubercules et plantain » (+2,4%) ; « Agrumes » (+10,3) et « Farines, semoules et gruaux » (+3,7%). Dans le même temps, les postes « Légumes frais en feuilles » (-16,8%) et « Céréales non transformées » (-1,9%) ont amorti la hausse de l'indice de la fonction alimentaire.

Les produits qui ont connu une forte contribution à la baisse de l'indice sont : « Adémè » (-23,7%) ; « Riz importé longs grains vendu au petit bol » (-9,5%) ; « Charbon de bois » (-7,4%) ; « Taxi-moto zémidjan » (-2,2%) ; « Mélange 2 temps » (-3,8%) ; « Essence 'SUPER' dans les stations services administrés » (-2,0%) et « Gas-oil ordinaire dans les stations services administrés » (-2,2%).

Parmi les produits qui ont enregistré une hausse, on peut citer « Tomates rondes (Pomme) » (+37,9%) ; « Piment rouge frais » (+11,3%) ; « Doèvi fumé (Anchois) » (+6,5%) ; « Igname » (+4,4%) ; « Sucre raffiné en poudre » (+14,5%) ; « Piment vert (Gboyébessé) » (+23,6%) ; « Gombos frais » (+4,4%) ; « Saumon (Saloumon) fumé » (+5,5%) ; « Akpala fumé (Chinchard) » (+1,1%) ; « Poisson salé fermenté (Lanhoinhoin) » (+8,0%) ; « Concombre » (+52,0%) ; « Farine de manioc (Gari) » (+6,9%) ; « Oranges locales » (+6,7%).

Calculé hors produits alimentaires, le niveau général des prix a connu une baisse de 0,4% contre une quasi-stabilité le mois précédent. L'inflation sous – jacente (variation mensuelle de l'indice "hors énergie, hors produits frais") a connu une baisse de 0,2% contre une hausse de 0,2% en janvier 2015 et en décembre 2014.

Le niveau des prix des produits frais a augmenté de 0,6%. Celui des produits énergétiques a diminué de 2,1%. Au regard de la provenance, les prix des produits importés ont baissé de 0,7% tandis que ceux des produits locaux se sont stabilisés. Du point de vue de la classification sectorielle, les prix du secteur primaire ont augmenté de 1,4% tandis que ceux des secteurs secondaire et tertiaire ont diminué respectivement de 0,5% et 0,3%. La nomenclature suivant la durabilité révèle que le niveau des prix des produits non durables a diminué de 0,2% tandis que celui des produits semi durables a augmenté de 0,2% et les produits durables ont connu une stabilité.

II- EVOLUTIONS TRIMESTRIELLE ET ANNUELLE

Le niveau des prix du mois de février 2015, comparé à celui du mois de novembre 2014 (évolution trimestrielle) a connu une hausse de 1,7% sous l'influence remarquée de la hausse des prix des produits de la fonction de consommation « Produits alimentaires et boissons non alcoolisées » (+7,8%) et dans une moindre mesure à l'augmentation des prix des produits de la fonction de consommation « Articles d'habillement et chaussures » (+0,5%). Cependant, les prix des « Transports » ont diminué de 3,4%. S'agissant des nomenclatures suivant les secteurs de production, cette variation trimestrielle est principalement due aux secteurs primaire et secondaire qui ont enregistré une hausse de 11,4% et 0,9% respectivement. Suivant la durabilité, cette hausse est liée aux produits non durables (+3,1%). Concernant la provenance, les prix des produits locaux ont influencé la hausse de l'indice avec une progression de 3,0%.

Par rapport à février 2014 (glissement annuel), le niveau général des prix a enregistré une hausse de 1,4%, due essentiellement à la progression des prix des produits des fonctions de consommation « Produits alimentaires et boissons non alcoolisées » (+5,3%) ; « Restaurants et hôtels » (+0,9%) ; « Logement, eau, gaz, électricité et autres combustibles » (+0,8%) ; et « Articles d'habillement et chaussures » (+0,5%). Cependant, les prix des « Transports » ont diminué de 3,3%. En ce qui concerne les nomenclatures secondaires, cette progression annuelle s'explique au niveau de l'état des produits par l'augmentation des prix des produits frais (+8,4%) et "hors énergie, hors produits frais" (+0,3%).

Au regard de la provenance, ce niveau s'explique par la hausse des prix des produits locaux (+2,6%). Quant à la durabilité, cette progression provient surtout de la hausse des prix des produits non durables (+2,4%) ; semi durables (0,6%) et des services (+0,3%). Pour ce qui est des secteurs de production, cette progression est portée par les secteurs primaire (+7,8%) ; secondaire (+0,8%) et tertiaire (+0,3%).

Le taux d'inflation calculé sur la base des indices moyens des douze derniers mois, s'est établi à 0,8% contre 0,6% en janvier 2015. Depuis septembre 2014, on assiste à une déflation dans la zone UEMOA. En janvier 2015, cette déflation était de 0,1% comme en décembre 2014.

¹ n.d.a : non déclaré ailleurs

Tableau 2 : Évolution des prix à la consommation dans les pays de l'UEMOA (Base 2008 = 100) (*)

Pays	pondérations	Indices pour les mois de					Variations (en %) depuis		
		janv-14	oct-14	nov-14	déc-14	janv-15	1 mois	3 mois	12 mois
Bénin	807,3	113,4	111,4	110,9	111,2	112,3	1,0	0,8	-1,0
Burkina	849,0	106,4	107,7	107,5	107,1	106,0	-1,0	-1,6	-0,3
Côte d'Ivoire	3 796,9	111,5	111,9	112,2	112,4	113,2	0,7	1,2	1,5
Guinée-Bissau	216,6	106,3	108,1	107,5	106,5	106,6	0,1	-1,4	0,3
Mali	740,0	111,8	113,6	113,5	113,3	112,7	-0,5	-0,7	0,8
Niger	602,8	106,6	107,5	107,5	106,6	106,0	-0,5	-1,3	-0,5
Sénégal	1 958,6	104,8	105,4	104,4	104,3	102,3	-1,9	-2,9	-2,4
Togo	1 028,9	112,5	113,7	113,4	114,6	115,6	0,9	1,7	2,8
UEMOA	10 000,0	109,6	110,2	110,0	110,1	110,0	0,0	-0,1	0,4

Source : Commission de l'UEMOA et INS des Etats membres

(*) Les relevés des prix sont effectués dans la principale agglomération de chaque Etat membre.

Tableau 3 : Indices de nomenclatures secondaires

Libellé	Pondérations	Indices pour les mois de					Variations en % Depuis		
		févr-14	nov-14	déc-14	janv-15	févr-15	1 mois	3 mois	12 mois
Indice général	10 000	113,7	113,4	114,6	115,6	115,3	-0,2	1,7	1,4
Indice des " produits frais"	1670	113,3	110,6	116,5	122,0	122,7	0,6	11,0	8,4
Indice de l'énergie	835	133,9	135,5	133,5	132,2	129,4	-2,1	-4,5	-3,4
Indice hors énergie, Hors "produits frais"	7495	111,7	111,8	112,0	112,2	112,0	-0,2	0,2	0,3
<i>Indice des produits importés</i>	3072	114,6	114,5	114,7	114,4	113,6	-0,7	-0,8	-0,9
<i>Indice des produits locaux</i>	6928	113,6	113,1	114,7	116,5	116,5	0,0	3,0	2,6
Indice du secteur primaire	933	105,1	101,7	108,6	111,8	113,3	1,4	11,4	7,8
Indice du secteur secondaire	5726	116,0	115,9	116,4	117,5	116,9	-0,5	0,9	0,8
Indice du secteur tertiaire (service)	3341	113,1	113,5	113,5	113,8	113,5	-0,3	0,0	0,3
Indice des biens durables	279	107,9	107,5	107,6	107,7	107,8	0,0	0,3	-0,1
Indice des biens non durables	3635	116,7	115,9	117,9	119,8	119,5	-0,2	3,1	2,4
Indice des biens semi-durables	2745	104,7	104,9	105,1	105,2	105,4	0,2	0,5	0,6
Indice des Services	3341	113,1	113,5	113,5	113,8	113,5	-0,3	0,0	0,3

Tableau 4 : Prix moyens au kg ou au litre de quelques produits essentiels à LOME

PRODUITS	Unités	Fév-14	Nov-14	Déc-14	Janv-15	Fév-15
Maïs en grains crus	Kg	165	151	157	151	156
Mil	Kg	313	259	264	297	303
Riz importé en vrac	Kg	506	517	511	521	471
Viande de bœuf fraîche avec os	Kg	2120	2100	2100	2133	2100
Akpala congelé (Chinchard)	Kg	1356	1321	1469	1584	1503
Akpala fumé (Chinchard)	Kg	2030	2009	2205	2640	2364
Huile rouge de palme (Zomi)	L	908	908	916	875	883
Huile végétale locale industrielle	L	772	767	750	812	775
Tomate fraîche locale (Aklikonvi)	Kg	589	465	655	612	1029
Tubercule d'igname de fufu	Kg	293	243	253	255	267
Gari	Kg	373	299	299	276	298
Haricot blanc	Kg	464	440	468	438	405
Haricot rouge	Kg	429	390	416	453	505
Charbon de bois	Kg	128	138	132	143	132
Essence super sans plomb	L	655	655	630 ²	592 ³	580
Gasoil	L	679	679	671 ²	644 ³	630
Gaz butane petite bouteille	6 Kg	3120	3120	3120	3120	3120
Gaz butane grande bouteille	12,5 kg	6500	6500	6500	6500	6500

² Pour le mois de décembre 2014, le prix moyen est une moyenne pondérée. En effet, la variation ayant eu lieu le 15 décembre 2014, le consommateur a payé ce produit pendant 14 jours à l'ancien prix et pendant 17 jours au nouveau prix ; et donc il a consommé en moyenne : l'ancien prix multiplié par 14 plus le nouveau prix multiplié par 17 le tout divisé par 31.

³ Pour le mois de janvier 2015, le prix moyen est aussi une moyenne pondérée. En effet, la variation ayant eu lieu le 13 janvier 2015, le consommateur a payé ce produit pendant 12 jours à l'ancien prix et pendant 19 jours au nouveau prix ; et donc il a consommé en moyenne : l'ancien prix multiplié par 12 plus le nouveau prix multiplié par 19 le tout divisé par 31.

Tableau 5 : Indices suivant les groupes de la NCOA-IHPC4

Libellé	Indices des mois de					Variation (%) depuis		
	févr-14	nov-14	déc-14	janv-15	févr-15	1 mois	3 mois	12 mois
Produits alimentaires	108,9	106,2	110,6	106,9	114,7	7,3	8,0	5,3
Boissons non alcoolisées	111,7	114,5	116,4	112,9	117,9	4,4	3,0	5,6
Boissons alcoolisées	108,3	110,5	109,4	108,9	109,1	0,1	-1,3	0,7
Tabacs et stupefiants	123,7	114,3	118,4	121,7	118,0	-3,1	3,2	-4,6
Articles d'habillement	104,6	104,6	105,1	104,7	105,2	0,5	0,5	0,5
Chaussures	105,1	104,8	105,0	105,0	105,6	0,6	0,8	0,5
Loyers effectifs	115,7	115,7	115,7	115,7	117,9	2,0	1,9	2,0
Entretien et réparation des logements	107,6	107,4	107,5	107,7	108,0	0,2	0,5	0,3
Alimentation en eau et services divers lié au logement	98,9	99,2	99,2	98,9	99,3	0,4	0,1	0,4
Electricité, gaz et autres combustibles	136,0	138,4	137,0	133,5	136,7	2,4	-1,2	0,5
Meubles, articles d'ameublement, tapis et autres revêtement	107,2	107,6	107,4	107,2	107,6	0,3	0,0	0,3
Articles de ménage en textiles	107,1	105,0	105,7	107,1	106,5	-0,6	1,4	-0,6
Appareils ménagers	110,2	113,1	113,2	110,2	113,3	2,8	0,2	2,8
Verrerie, vaisselle et ustensiles de ménage	109,3	110,4	110,4	109,5	111,7	2,0	1,1	2,1
Outillage et autre matériel pour la maison et le jardin	98,3	98,1	98,3	98,3	98,3	0,0	0,2	0,0
Biens et services liés à l'entretien courant du foyer	115,4	115,4	115,1	115,1	114,9	-0,2	-0,5	-0,4
Produits, appareils et matériels médicaux	106,4	106,7	107,7	105,7	107,3	1,4	0,6	0,8
Services ambulatoires	108,1	108,3	108,5	108,1	109,7	1,4	1,3	1,4
Services hospitaliers	79,9	79,9	80,2	79,9	80,2	0,4	0,4	0,4
Achat de véhicules	142,7	141,7	142,0	142,7	143,2	0,3	1,1	0,3
Dépenses d'utilisation des véhicules	125,3	125,7	123,5	121,3	116,0	-4,4	-7,8	-7,5
Services de transport	118,7	119,0	119,0	114,9	117,3	2,0	-1,5	-1,2
Services postaux	68,8	68,8	68,8	68,8	68,8	0,0	0,0	0,0
Matériel de téléphonie et de télécopie	67,9	68,6	68,6	67,9	68,1	0,4	-0,7	0,4
Services de téléphonie et de télécopie	105,1	105,0	104,9	105,1	105,0	-0,2	0,0	-0,1
Matériel audiovisuel, photographique et de traitement de l'image et du son	95,6	94,8	94,8	96,3	92,7	-3,7	-2,2	-3,1
Autres articles et matériel de loisirs, de jardinage et anim	104,0	104,9	105,3	104,0	105,9	1,8	1,0	1,8
Services récréatifs et culturels	98,9	98,9	98,9	98,9	99,0	0,1	0,1	0,1
Journaux, livres et articles de papeterie	101,4	102,0	102,0	101,3	102,1	0,8	0,0	0,7
Forfaits touristiques	129,1	129,1	129,1	129,1	129,1	0,0	0,0	0,0
Enseignement pré-élémentaire et primaire	120,0	123,8	123,8	120,0	123,8	3,1	0,0	3,1
Enseignement secondaire	119,1	122,7	122,0	118,5	122,0	3,0	-0,5	2,4
Enseignement supérieur	99,8	99,8	99,8	99,8	99,8	0,0	0,0	0,1
Enseignement post-secondaire non supérieur et Enseignement non défini par niveau	108,4	108,4	108,4	108,4	108,5	0,1	0,1	0,1
Services de restauration	123,4	124,6	124,7	122,8	124,5	1,4	-0,1	0,9
Services d'hébergement	103,8	105,8	105,8	103,8	107,2	3,3	1,4	3,3
Soins corporels	119,5	118,7	119,5	117,3	120,5	2,7	1,6	0,8
Effets personnels n.c.a	103,5	103,4	103,5	103,6	103,6	0,0	0,2	0,1
Protection sociale et assurance	94,7	94,7	94,7	94,7	94,7	0,0	0,0	0,0
Services financiers	96,2	96,2	96,2	96,2	96,2	0,0	0,0	0,0
Autres services n.c.a	136,7	136,7	136,7	136,7	136,7	0,0	0,0	0,0

Pour tout renseignement complémentaire s'adresser à l'Institut National de la Statistique et des Études Économiques et Démographiques
 Division des Etudes de Prix et des Conditions de vie des Ménages
 BP : 118 Lomé
 Tél : 22 21 22 87/ 22 21 54 15

Cette publication est disponible sur le site de l'INSEED : www.stat-togo.org

⁴NCOA: Nomenclature de Consommation Ouest Africaine.