

REPUBLIQUE TOGOLAISE

MINISTERE DE LA PLANIFICATION, DU DEVELOPPEMENT ET DE L'AMENAGEMENT DU TERRITOIRE
INSTITUT NATIONAL DE LA STATISTIQUE ET DES ETUDES ECONOMIQUES ET DEMOGRAPHIQUES

**INDICE HARMONISE
DES PRIX A LA CONSOMMATION
(I.H.P.C.)
POUR LES PAYS MEMBRES DE L'U.E.M.O.A.
LOME –Avril 2015**

"AVERTISSEMENT"

L'Institut National de la Statistique et des Études Économiques et Démographiques (INSEED) anciennement appelé Direction Générale de la Statistique et de la Comptabilité Nationale met à la disposition des utilisateurs, l'Indice Harmonisé des Prix à la Consommation (IHPC). Cet indice est harmonisé car il est le fruit d'une même méthodologie mise en place dans les huit pays membres de l'Union Économique et Monétaire Ouest Africaine (UEMOA) en 1996 et rénové en 2008.

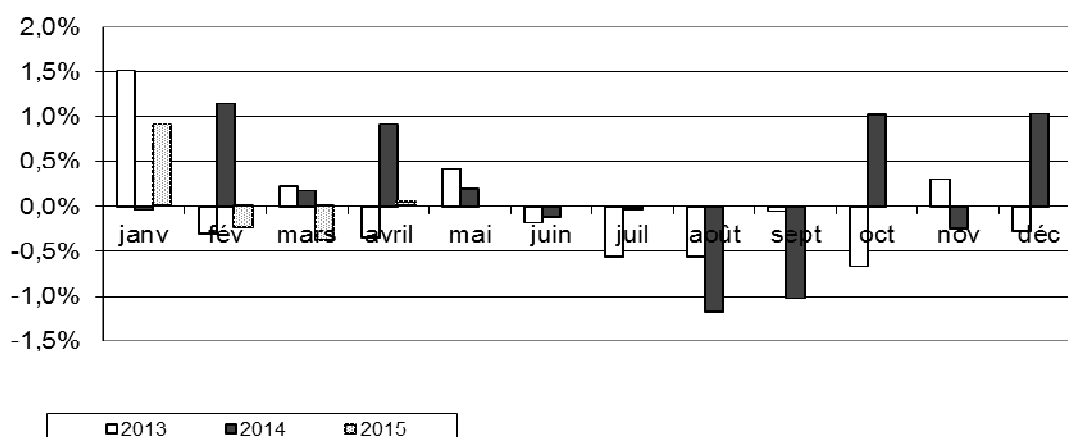
L'IHPC a pour population de référence l'ensemble des ménages africains de l'agglomération de Lomé. Le panier considéré comprend 647 variétés suivies dans 726 points de vente. 7870 relevés sont effectués chaque mois. La période de base de ce nouvel indice est l'année 2008. Les pondérations utilisées proviennent d'une enquête sur les dépenses des ménages réalisée sur 12 mois (mars 2008 à février 2009).

Une note méthodologique décrivant brièvement cet indice harmonisé et des informations supplémentaires sont disponibles auprès de l'INSEED.

Tableau 1: Indice Harmonisé des Prix à la Consommation - Avril 2015
Base 100 2008

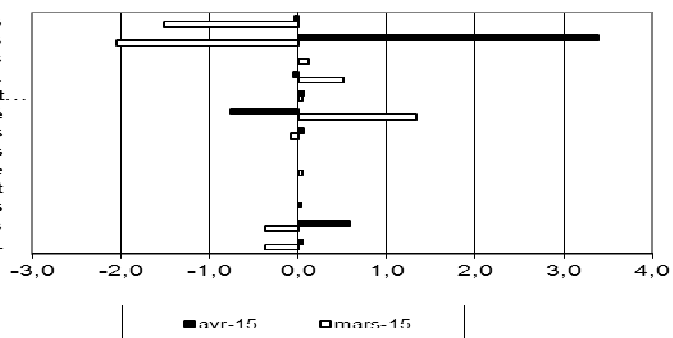
Libellés	Pondérations	Indices des mois de					Variations en % depuis		
		avr-14	janv-15	févr-15	mars-15	avr-15	/1mois	/3mois	/12mois
INDICE GLOBAL	10000	115,0	115,6	115,3	114,9	115,0	0,0	-0,6	0,0
I Produits alimentaires et boissons non alcoolisées	2867	112,9	114,5	114,8	113,0	113,0	0,0	-1,3	0,1
Produits alimentaires	2779	112,9	114,4	114,7	112,8	112,7	-0,1	-1,5	-0,2
dont : <i>Pains et céréales</i>	792	96,4	95,0	93,7	93,9	95,6	1,9	0,6	-0,8
<i>Viande</i>	228	115,7	116,0	115,1	114,1	115,3	1,1	-0,6	-0,4
<i>Poissons et fruits de mer</i>	562	126,5	134,0	135,5	135,7	134,7	-0,7	0,6	6,5
<i>Huiles et graisses</i>	213	93,0	98,8	95,8	94,1	95,6	1,6	-3,2	2,8
<i>Légumes</i>	553	123,7	122,6	123,2	111,1	110,1	-0,9	-10,2	-11,0
<i>Tubercules et plantains</i>	155	131,2	89,3	91,4	97,6	103,6	6,1	16,0	-21,0
<i>Sel, épices, sauces et produits alimentaires n.d.a.</i>	181	126,2	126,2	131,1	133,1	127,9	-3,9	1,4	1,4
II Boissons alcoolisées, tabac et stupéfiants	83	112,6	110,4	109,8	107,6	111,2	3,4	0,7	-1,3
III Articles d'habillement et chaussures	874	104,7	105,2	105,2	105,3	105,3	0,0	0,1	0,6
IV Logement, eau, électricité, gaz et autres combustibles	1064	122,2	123,1	122,1	122,7	122,6	-0,1	-0,4	0,4
V Meubles, articles de ménage et entretien courant du foyer	356	111,7	111,7	112,0	112,1	112,1	0,1	0,4	0,3
VI Santé	368	102,1	103,2	102,9	104,3	103,5	-0,8	0,3	1,3
VII Transports	1230	123,5	121,2	119,4	119,3	119,4	0,1	-1,5	-3,3
VIII Communications	609	100,5	100,4	100,4	100,4	100,4	0,0	0,0	-0,1
IX Loisirs et culture	191	99,2	98,6	98,6	98,7	98,7	0,0	0,1	-0,5
X Enseignement	199	113,9	116,2	116,2	116,2	116,2	0,0	0,0	2,0
XI Restaurants et hôtels	1573	123,6	124,4	124,4	124,4	124,5	0,0	0,0	0,7
XII Biens et services divers	586	117,4	119,6	119,4	118,9	119,6	0,6	0,0	1,9

Variation mensuelle de l'IHPC

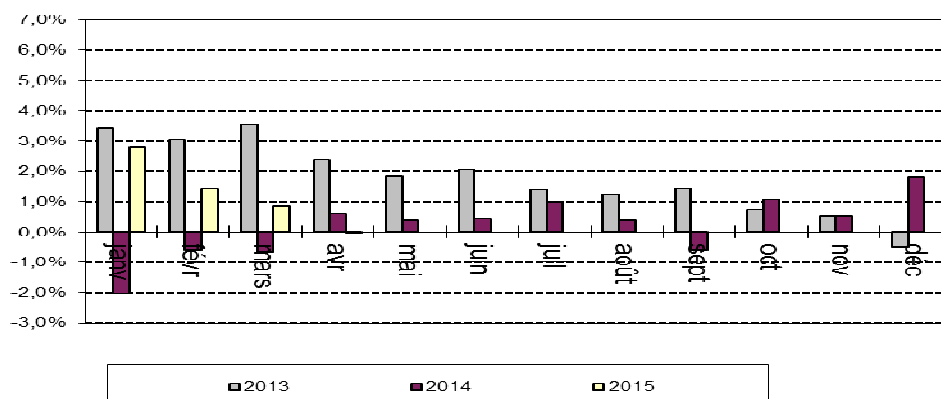


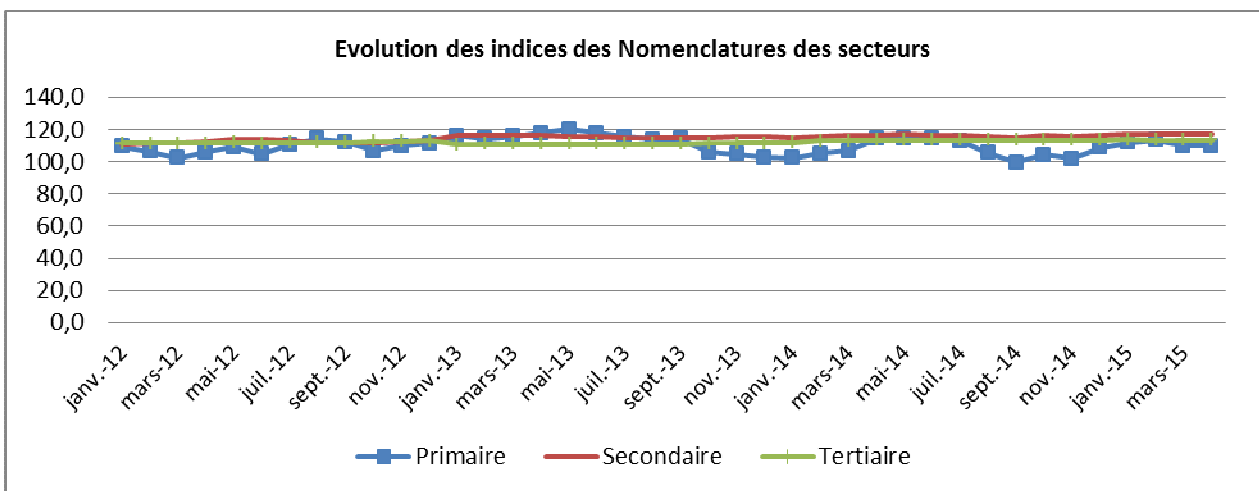
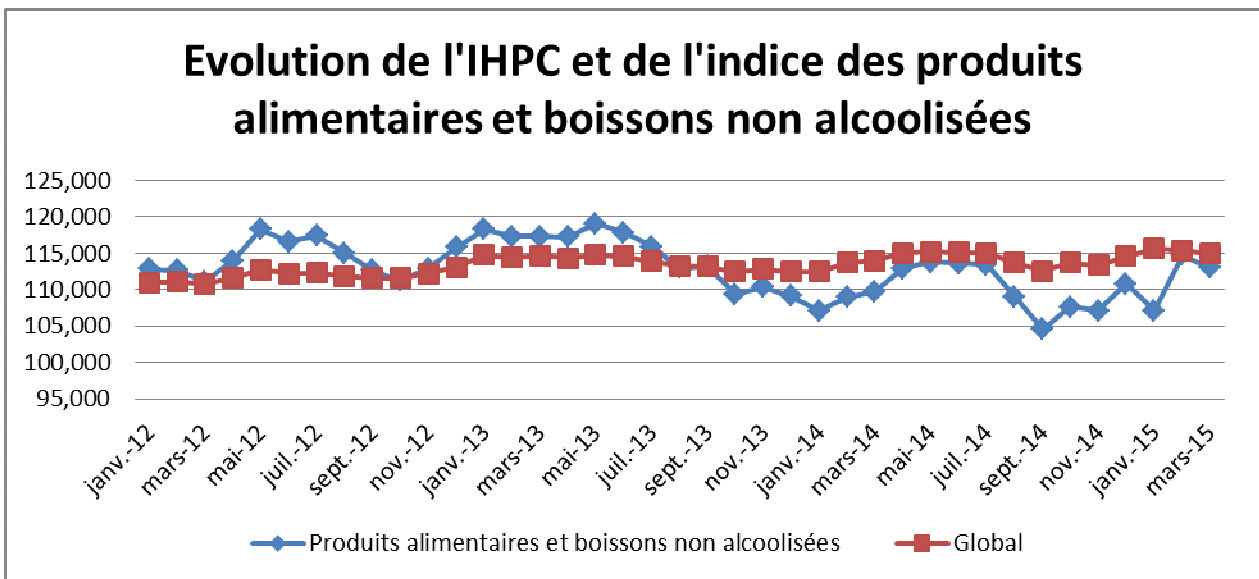
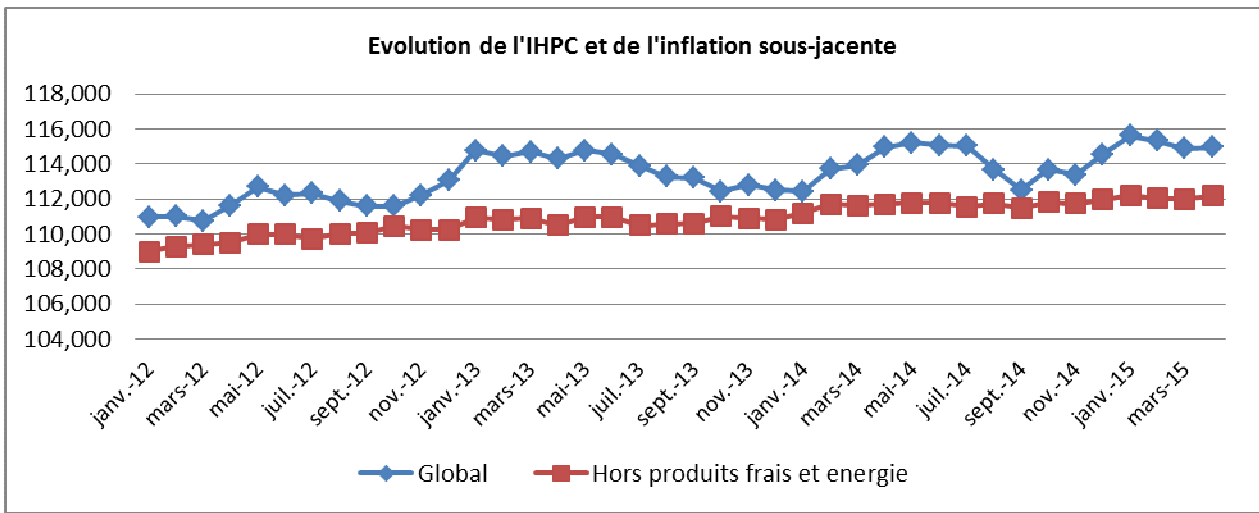
variation mensuelle de l'Indice des fonctions

- Produits alimentaires et boissons non alcoolisées
- Boissons alcoolisées, tabac et stupéfiants
- Articles d'habillement et chaussures
- Logement, eau, électricité, gaz et aut. comb.
- Meubles, articles de ménage et entretien courant...
- Santé
- Transports
- Communications
- Loisirs et culture
- Enseignement
- Restaurants et hôtels
- Biens et services divers
- INDICE GLOBAL



Variations (en glissement) annuelles de l'IHPC (en %)





**INDICE HARMONISE
DES PRIX A LA CONSOMMATION A LOME
(I.H.P.C)
Avril 2015**

I- EVOLUTION MENSUELLE

En avril 2015, le niveau général des prix à la consommation, après avoir enregistré une baisse de 0,4% le mois précédent, s'est quasiment stabilisé. Cette quasi-stabilité est l'effet conjugué d'une part de la baisse des prix des produits des fonctions de consommation « Santé » (-0,8%) ; « Logement, eau, gaz, électricité et autres combustibles » (-0,1%) et d'autre part de la hausse des prix des fonctions de consommation « Boissons alcoolisées, tabac et stupéfiants » (+3,4%) ; « Biens et services divers » (+0,6%). Dans le même temps, la fonction de consommation « Produits alimentaires et boissons non alcoolisées » a également connu une quasi-stabilité.

La baisse observée au niveau des fonctions de consommation « Santé » et « Logement, eau, gaz, électricité et autres combustibles » est portée respectivement par les postes « Médicaments traditionnels » (-6,2%) et « Combustibles solides et autres » (-0,5%). Quant à la hausse enregistrée au niveau des fonctions de consommation « Boissons alcoolisées, tabac et stupéfiants » et « Biens et services divers », elle est attribuable respectivement aux postes « Bière » (+5,0%) et « Appareils et articles pour soins corporels » (+7,2%).

L'équilibre noté au niveau de la fonction de consommation « Produits alimentaires et boissons non alcoolisées », provient du recul des prix des postes « Légumes frais en fruits ou racine » (-7,4%) ; « Sel, épices, sauces et produits alimentaires n.d.a1 » (-3,9%) ; « Poisson frais » (-5,1%) ; « Autres produits frais de mer ou de fleuve » (-9,2%) ; « Lait » (-2,3%) ; « Bœuf » (-0,5%) ; « Légumes frais en feuilles » (-0,7%) ; « Farines, semoules et gruaux » (-1,4%) ; « Fruits secs et noix » (-6,0%) ; « Agrumes » (-0,9%) et de la hausse des prix des postes « Céréales non transformées » (+2,2%), « Tubercules et plantain » (+6,1%) ; « Volaille » (+3,7%) ; « Huiles » (+1,8%) ; « Pains » (+3,0%) ; « Poissons et autres produits séchés ou fumés » (+0,3%) ; « Légumes secs et oléagineux » (+1,5%) et « Boissons non alcoolisées artisanales » (+5,9%) .

Parmi les produits qui ont enregistré une baisse, on peut citer : « Gombos frais » (-28,2%) ; « Oignon frais rond » (-13,9%) ; « Sel de cuisine gros cristaux » (-27,7%) ; « Oranges locales » (-15,2%) ; « Manvi fumé (Hareng) » (-10,8%) ; « Herbe Zangara pour paludisme » (-13,7%) ; « Piment rouge frais » (-3,9%) ; « Poisson salé fermenté (Lanhoinhoin) » (-8,2%) ; « Akpala fumé (Chinchard) » (-1,1%) ; « Piment vert (Gboyébéssé) » (-8,2%) ; « Crabes frais (aglinvi moumou) » (-8,2%) ; « Lait concentré sucré en boîte, importé (Bonnet bleu) » (-5,2%) ; « Pomme fruit » (-13,6%) ; « Gboman » (-6,1%) et « Ananas frais » (-10,3%) ; .

Pour les produits qui ont enregistré une hausse, on peut lister : « Tomates rondes (Pomme) » (+13,9%) ; « Maïs séché en grains crus vendu au grand bol » (+4,0%) ; « Doèvi fumé (Anchois) » (+7,7%) ; « Igname » (+6,2%) ; « Riz importé longs grains vendu au petit bol » (+1,9%) ; « Cure dent » (+15,7%) ; « Citron » (+325%) ; « Huile de palme traditionnelle (Zomi) » (+4,7%) ; « Jus de citron » (+20,1%) ; « Bière locale ordinaire » (+6,6%) ; « Haricots blancs secs » (+3,7%) ; « Adémè » (+3,1%) ; « Carpe frite à l'huile rouge » (+11,3%) et « Poulet congelé importé » (+3,2%).

Calculé hors produits alimentaires, le niveau général des prix a connu une hausse de 0,1% contre une baisse de 0,1% le mois précédent. L'inflation sous – jacente (variation mensuelle de l'indice "hors énergie, hors produits frais") a connu une hausse de 0,2% contre une stabilité le mois précédent.

Le niveau des prix des produits frais a diminué de 0,2%. Celui des produits énergétiques est stable. Au regard de la provenance, les prix des produits locaux ont augmenté de 0,1%, ceux des produits importés ont légèrement baissé (-0,02%). Du point de vue de la classification sectorielle, les prix des produits du secteur primaire et secondaire ont connu respectivement une hausse de 0,2% et 0,1% alors que ceux du tertiaire se sont quasiment stabilisés. La nomenclature suivant la durabilité révèle que le niveau des prix des produits non durables et semi durables a augmenté de 0,1% tandis que celui des produits durables et des services a toujours maintenu sa stabilité.

II- EVOLUTIONS TRIMESTRIELLE ET ANNUELLE

Le niveau des prix du mois d'avril 2015, comparé à celui du mois de janvier 2015 (évolution trimestrielle) a connu une baisse de 0,6% sous l'influence de la baisse des prix des produits des fonctions de consommation ; « Produits alimentaires et boissons non alcoolisées » (-1,3%) ; « Transports » (-1,5%) et « Logement, eau, gaz, électricité et autres combustibles » (-0,4%). S'agissant des nomenclatures suivant les secteurs de production, cette variation trimestrielle est due aussi bien au secteur primaire (-1,7%) qu'aux secteurs secondaire et tertiaire qui ont enregistré une baisse de 0,4% et 0,3% respectivement. Suivant la durabilité, cette baisse est liée principalement aux produits non durables (-0,9%). Concernant la provenance, la baisse de l'indice est influencée par les prix des produits importés et locaux avec respectivement une régression de 0,7% et 0,5%.

Par rapport à avril 2014 (glissement annuel), le niveau général des prix a connu une stabilité due à l'influence conjuguée de la régression des prix des produits des fonctions « Transports » (-3,3%), « Boissons alcoolisées, tabac et stupéfiants » (-1,3%) ; « Loisir et culture » (-0,5%) et « Communication » (-0,1%) d'une part ; et d'autre part à la progression des prix des produits des fonctions de consommation « Restaurants et Hôtels » (+0,7%) ; « Biens et services divers » (+1,9%) ; « Articles d'habillement et chaussures » (+0,6%) ; « Santé » (+1,3%) ; « Logement, eau, gaz, électricité et autres combustibles » (+0,4%) et « Enseignement » (+2,0%). En ce qui concerne les nomenclatures secondaires, cette situation s'explique par la baisse des prix des produits de l'énergie (-3,7%) et la hausse des prix des produits hors Énergie et hors frais (+0,4%).

Au regard de la provenance, ce niveau s'explique par la baisse des prix des produits importés (-0,8%) et la hausse des prix des produits locaux (+0,3%). Quant à la durabilité, les prix des produits semi durables ont enregistré une hausse de 0,9% pendant que ceux des produits non durables ont chuté de 0,3%. Pour ce qui est des secteurs de production, la stabilité du niveau général des prix est l'effet de la diminution des prix des produits du secteur primaire (-3,7%) et de la progression des prix des produits des secteurs secondaire (+0,6%) et tertiaire (+0,2%).

Le taux d'inflation calculé sur la base des indices moyens des douze derniers mois, s'est établi à 0,8% contre 0,9% en mars 2015. En mars et février 2015, on observe une stabilité des prix dans la zone UEMOA. De septembre 2014 à janvier 2015 on a assisté à une déflation dans cette zone.

¹ n.d.a : non déclarés ailleurs

Tableau 2 : Évolution des prix à la consommation dans les pays de l'UEMOA (Base 2008 = 100) (*)

PAYS	Pondérations	Indices pour les mois de					Variations (en %) depuis		
		mars-13	déc-13	janv-14	févr-14	mars-14	1 mois	3 mois	12 mois
BENIN	807,3	113,9	112,0	113,4	112,4	112,7	0,3	0,6	-1,1
BURKINA FASO	849,0	106,7	107,3	106,4	105,9	106,6	0,7	-0,6	-0,1
COTE D'IVOIRE	3 796,9	111,3	111,4	111,5	111,3	111,3	0,0	-0,1	0,0
GUINÉE-BISSAU	216,6	107,1	106,6	106,3	104,8	104,4	-0,4	-2,1	-2,5
MALI	740,0	110,0	112,0	111,8	110,7	110,8	0,1	-1,1	0,8
NIGER	602,8	104,0	107,2	106,6	104,5	103,5	-0,9	-3,4	-0,4
SENEGAL	1 958,6	103,4	105,1	104,8	103,4	102,9	-0,5	-2,1	-0,5
TOGO	1 028,9	114,7	112,5	112,5	113,7	113,9	0,2	1,3	-0,7
Ensemble UEMOA	10 000,0	109,3	109,7	109,6	109,1	109,0	-0,1	-0,6	-0,3

Source : Commission de l'UEMOA et INS des Etats membres

(*) Les relevés des prix sont effectués dans la principale agglomération de chaque Etat membre.

Tableau 3 : Indices de nomenclatures secondaires

Libellé	Pondérations	Indices pour les mois de					Variations en % Depuis		
		avr-14	janv-15	févr-15	mars-15	avr-15	1 mois	3 mois	12 mois
Indice général	10 000	115,0	115,6	115,3	114,9	115,0	0,0	-0,6	0,0
Indice des " produits frais"	1670	119,8	122,0	122,7	120,0	119,8	-0,2	-1,9	0,0
Indice de l'énergie	835	135,1	132,2	129,4	130,1	130,1	0,0	-1,6	-3,7
Indice hors énergie, Hors "produits frais"	7495	111,7	112,2	112,0	112,0	112,2	0,2	0,0	0,4
<i>Indice des produits importés</i>	3098	114,4	114,4	113,6	113,5	113,5	0,0	-0,7	-0,8
<i>Indice des produits locaux</i>	6902	115,6	116,5	116,5	115,8	115,9	0,1	-0,5	0,3
Indice du secteur primaire	1352	114,0	111,8	113,3	109,6	109,9	0,2	-1,7	-3,7
Indice du secteur secondaire	6110	116,3	117,5	116,9	116,9	117,0	0,1	-0,4	0,6
Indice du secteur tertiaire (service)	2538	113,3	113,8	113,5	113,5	113,5	0,0	-0,3	0,2
Indice des biens durables	842	107,7	107,7	107,8	107,7	107,7	0,0	0,0	0,1
Indice des biens non durables	5663	119,1	119,8	119,5	118,6	118,7	0,1	-0,9	-0,3
Indice des biens semi-durables	957	104,7	105,2	105,4	105,5	105,6	0,1	0,4	0,9
Indice des Services	2538	113,3	113,8	113,5	113,5	113,5	0,0	-0,3	0,2

Tableau 4 : Prix moyens au kg ou au litre de quelques produits essentiels à LOME

PRODUITS	Unités	Avril-14	Janv-15	Fév-15	Mars-15	Avril-15
Maïs en grains crus	Kg	165	151	156	157	164
Mil	Kg	298	297	303	261	267
Riz importé en vrac	Kg	502	521	471	495	505
Viande de bœuf fraîche avec os	Kg	2166	2133	2100	2083	2066
Akpala congelé (Chinchard)	Kg	1382	1584	1503	1416	1448
Akpala fumé (Chinchard)	Kg	2026	2640	2364	2292	2267
Huile rouge de palme (Zomi)	L	866	875	883	883	925
Huile végétale locale industrielle	L	745	812	775	754	758
Tomate fraîche locale (Aklikonvi)	Kg	749	612	1029	567	645
Tubercule d'igname de fufu	Kg	594	255	267	284	303
Gari	Kg	368	276	298	304	302
Haricot blanc	Kg	585	438	405	438	457
Haricot rouge	Kg	429	453	505	510	502
Charbon de bois	Kg	136	143	132	138	138
Essence super sans plomb	L	655	592 ²	580	580	580
Gasoil	L	679	644 ²	630	630	630
Gaz butane petite bouteille	6 Kg	3120	3120	3120	3120	3120
Gaz butane grande bouteille	12,5 kg	6500	6500	6500	6500	6500

² Pour le mois de janvier 2015, le prix moyen est aussi une moyenne pondérée. En effet, la variation ayant eu lieu le 13 janvier 2015, le consommateur a payé ce produit pendant 12 jours à l'ancien prix et pendant 19 jours au nouveau prix ; et donc il a consommé en moyenne : l'ancien prix multiplié par 12 plus le nouveau prix multiplié par 19 le tout divisé par 31.

Tableau 5 : Indices suivant les groupes de la NCOA-IHPC3

Libellé	Indices des mois de					Variation (%) depuis		
	avr-14	janv-15	févr-15	mars-15	avr-15	1 mois	3 mois	12 mois
Produits alimentaires	112,9	106,9	114,7	112,8	112,7	-0,1	5,4	-0,2
Boissons non alcoolisées	111,3	112,9	117,9	120,7	122,0	1,1	8,0	9,6
Boissons alcoolisées	111,8	108,9	109,1	106,4	109,9	3,3	0,9	-1,7
Tabacs et stupefiants	121,9	121,7	118,0	120,5	125,4	4,0	3,0	2,8
Articles d'habillement	104,6	104,7	105,2	105,3	105,3	0,0	0,6	0,7
Chaussures	105,4	105,0	105,6	105,9	105,9	0,0	0,8	0,5
Loyers effectifs	115,7	115,7	117,9	117,9	118,0	0,1	2,0	2,0
Entretien et réparation des logements	107,8	107,7	108,0	107,8	107,8	0,0	0,0	-0,1
Alimentation en eau et services divers lié au logement	99,2	98,9	99,3	99,3	99,3	0,0	0,4	0,1
Electricité, gaz et autres combustibles	138,1	133,5	136,7	138,2	138,0	-0,1	3,4	-0,1
Meubles, articles d'ameublement, tapis et autres revêtement	107,2	107,2	107,6	107,7	107,7	0,0	0,4	0,4
Articles de ménage en textiles	106,0	107,1	106,5	106,5	106,5	0,0	-0,6	0,4
Appareils menagers	111,6	110,2	113,3	113,3	113,1	-0,2	2,6	1,3
Verrerie, vaisselle et ustensiles de ménage	109,2	109,5	111,7	111,5	111,5	0,0	1,8	2,1
Outils et autre matériel pour la maison et le jardin	98,3	98,3	98,3	98,3	98,3	0,0	0,0	0,0
Biens et services liés à l'entretien courant du foyer	115,1	115,1	114,9	114,9	115,1	0,1	0,0	0,0
Produits, appareils et matériels médicaux	106,5	105,7	107,3	109,2	108,0	-1,1	2,2	1,5
Services ambulatoires	108,1	108,1	109,7	109,7	109,7	0,0	1,4	1,4
Services hospitaliers	79,9	79,9	80,2	80,2	80,2	0,0	0,4	0,4
Achat de véhicules	141,6	142,7	143,2	143,2	143,2	0,0	0,3	1,1
Dépenses d'utilisation des véhicules	125,2	121,3	116,0	115,7	115,9	0,2	-4,5	-7,5
Services de transport	119,0	114,9	117,3	117,3	117,3	0,0	2,0	-1,5
Services postaux	68,8	68,8	68,8	68,8	68,8	0,0	0,0	0,0
Matériel de téléphonie et de télécopie	68,0	67,9	68,1	68,0	68,0	0,0	0,3	0,1
Services de téléphonie et de télécopie	105,1	105,1	105,0	105,0	105,0	0,0	-0,2	-0,1
Matériel audiovisuel, photographique et de traitement de l'image et du son	95,4	96,3	92,7	92,8	92,8	0,0	-3,6	-2,6
Autres articles et matériel de loisirs, de jardinage et anim	104,3	104,0	105,9	105,9	105,9	0,0	1,8	1,6
Services récréatifs et culturels	98,9	98,9	99,0	99,0	99,0	0,0	0,1	0,1
Journaux, livres et articles de papeterie	101,5	101,3	102,1	102,1	102,1	0,0	0,8	0,5
Forfaits touristiques	129,1	129,1	129,1	129,1	129,1	0,0	0,0	0,0
Enseignement pré-élémentaire et primaire	120,0	120,0	123,8	123,8	123,8	0,0	3,1	3,1
Enseignement secondaire	119,1	118,5	122,0	122,0	122,0	0,0	3,0	2,4
Enseignement supérieur	99,8	99,8	99,8	99,8	99,8	0,0	0,0	0,0
Enseignement post-secondaire non supérieur et Enseignement non défini par niveau	108,4	108,4	108,5	108,5	108,5	0,0	0,1	0,1
Services de restauration	123,7	122,8	124,5	124,5	124,6	0,0	1,5	0,7
Services d'hébergement	103,8	103,8	107,2	107,2	107,2	0,0	3,3	3,3
Soins corporels	117,7	117,3	120,5	119,9	120,9	0,8	3,0	2,6
Effets personnels n.c.a	103,5	103,6	103,6	103,5	103,5	0,0	-0,1	0,1
Protection sociale et assurance	94,7	94,7	94,7	94,7	94,7	0,0	0,0	0,0
Services financiers	96,2	96,2	96,2	96,2	96,2	0,0	0,0	0,0
Autres services n.c.a	136,7	136,7	136,7	136,7	136,7	0,0	0,0	0,0

Pour tout renseignement complémentaire s'adresser à l'Institut National de la Statistique et des Études Économiques et Démographiques
 Division des Etudes de Prix et des Conditions de vie des Ménages
 BP : 118 Lomé
 Tél : 22 21 22 87/ 22 21 54 15

Cette publication est disponible sur le site de l'INSEED : www.stat-togo.org

³NCOA: Nomenclature de Consommation Ouest Africaine.

ERROR: syntaxerror
OFFENDING COMMAND: --nostringval--

STACK:

/Title
()
/Subject
(D:20150515081536+00'00')
/ModDate
()
/Keywords
(PDFCreator Version 0.9.5)
/Creator
(D:20150515081536+00'00')
/CreationDate
(CT)
/Author
-mark-