

REPUBLIQUE TOGOLAISE

MINISTERE DE LA PLANIFICATION DU DEVELOPPEMENT  
INSTITUT NATIONAL DE LA STATISTIQUE ET DES ETUDES ECONOMIQUES ET  
DEMOGRAPHIQUES

**INDICE HARMONISE  
DES PRIX A LA CONSOMMATION  
(I.H.P.C.)  
POUR LES PAYS MEMBRES DE L'U.E.M.O.A.  
LOME -Octobre 2016**

**"AVERTISSEMENT"**

L'Institut National de la Statistique et des Études Économiques et Démographiques (INSEED) anciennement appelé Direction Générale de la Statistique et de la Comptabilité Nationale met à la disposition des utilisateurs, l'Indice Harmonisé des Prix à la Consommation (IHPC). Cet indice est harmonisé car il est le fruit d'une même méthodologie mise en place dans les huit pays membres de l'Union Économique et Monétaire Ouest Africaine (UEMOA) en 1996 et rénové en 2008.

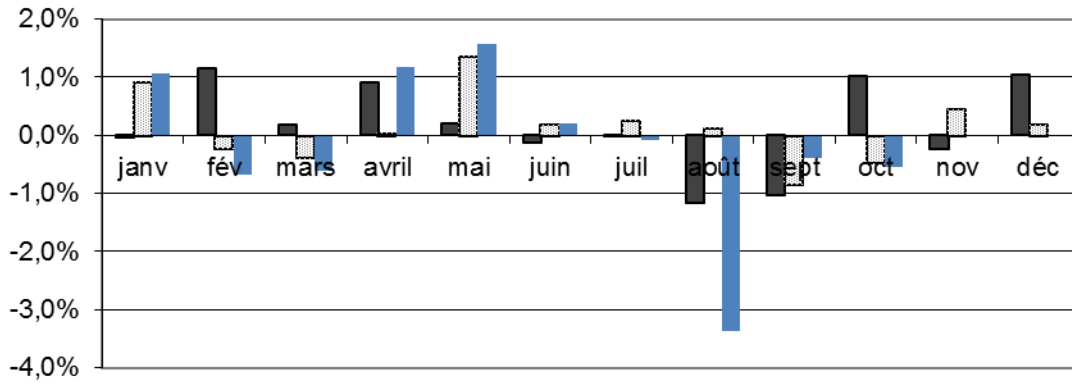
L'IHPC a pour population de référence l'ensemble des ménages africains de l'agglomération de Lomé. Le panier considéré comprend 647 variétés suivies dans 726 points de vente. 7870 relevés sont effectués chaque mois. La période de base de ce nouvel indice est l'année 2008. Les pondérations utilisées proviennent d'une enquête sur les dépenses des ménages réalisée sur 12 mois (mars 2008 à février 2009).

Une note méthodologique décrivant brièvement cet indice harmonisé et des informations supplémentaires sont disponibles auprès de l'INSEED.

**Tableau 1: Indice Harmonisé des Prix à la Consommation - Octobre 2016**  
Base 100 2008

Libellés	Pondérations	Indices des mois de					Variations en % depuis		
		oct-15	juil-16	août-16	sept-16	oct-16	/1mois	/3mois	/12mois
<b>INDICE GLOBAL</b>	<b>10000</b>	115,7	119,5	115,5	115,1	114,4	-0,5	-4,3	-1,1
<b>I Produits alimentaires et boissons non alcoolisées</b>	<b>2867</b>	114,4	129,2	116,1	113,8	111,3	-2,2	-13,8	-2,7
Produits alimentaires	2779	114,3	129,4	116,1	113,7	111,2	-2,2	-14,1	-2,7
dont : <i>Pains et céréales</i>	792	106,6	108,4	106,4	103,7	94,6	-8,8	-12,8	-11,3
<i>Viande</i>	228	116,4	119,0	118,5	119,1	117,7	-1,2	-1,1	1,1
<i>Poissons et fruits de mer</i>	562	127,1	143,8	126,2	125,2	119,8	-4,3	-16,7	-5,7
<i>Huiles et graisses</i>	213	91,9	99,9	99,3	100,9	102,2	1,3	2,3	11,3
<i>Légumes</i>	553	111,6	156,1	114,8	109,4	119,1	8,9	-23,7	6,7
<i>Tubercules et plantains</i>	155	113,2	256,3	145,0	113,8	109,7	-3,6	-57,2	-3,1
<i>Sel, épices, sauces et produits alimentaires n.d.a.</i>	181	128,4	142,7	125,5	119,6	113,2	-5,3	-20,7	-11,9
<b>II Boissons alcoolisées, tabac et stupéfiants</b>	<b>83</b>	112,0	114,1	113,8	112,9	112,5	-0,3	-1,4	0,5
<b>III Articles d'habillement et chaussures</b>	<b>874</b>	106,0	109,6	109,5	109,5	109,5	0,0	-0,1	3,3
<b>IV Logement, eau, électricité, gaz et autres combustibles</b>	<b>1064</b>	122,5	121,2	120,6	121,2	122,4	1,0	1,0	-0,1
<b>V Meubles, articles de ménage et entretien courant du foyer</b>	<b>356</b>	113,1	113,3	113,4	113,7	113,7	0,1	0,4	0,6
<b>VI Santé</b>	<b>368</b>	101,5	103,1	101,6	103,0	103,2	0,2	0,0	1,6
<b>VII Transports</b>	<b>1230</b>	120,2	111,9	111,3	111,2	111,1	-0,1	-0,7	-7,5
<b>VIII Communications</b>	<b>609</b>	100,4	97,0	97,0	96,9	97,1	0,2	0,0	-3,3
<b>IX Loisirs et culture</b>	<b>191</b>	99,0	99,2	99,2	99,2	99,2	0,0	0,0	0,2
<b>X Enseignement</b>	<b>199</b>	116,6	116,7	116,7	116,7	116,7	0,0	0,0	0,0
<b>XI Restaurants et hôtels</b>	<b>1573</b>	125,8	128,6	128,6	129,2	129,2	0,0	0,4	2,7
<b>XII Biens et services divers</b>	<b>586</b>	119,0	120,8	119,9	120,5	119,7	-0,6	-1,0	0,6

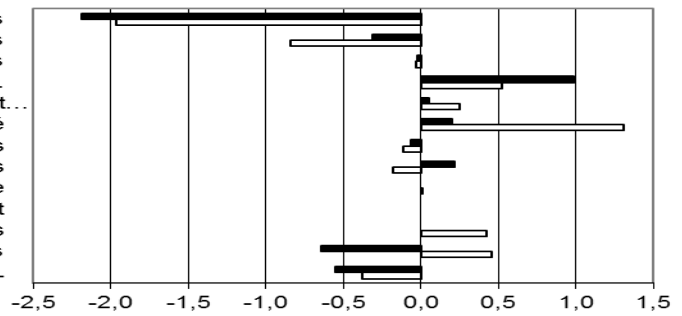
### Variation mensuelle de l'IHPC



■ 2014    ▨ 2015    ■ 2016

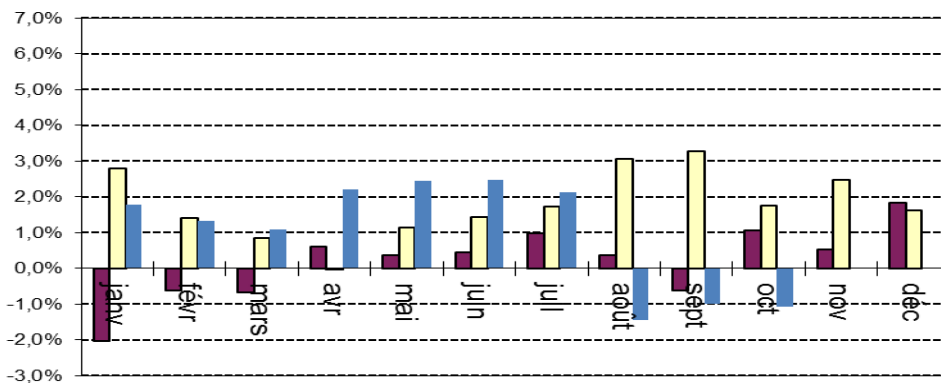
### variation mensuelle de l'Indice des fonctions

Produits alimentaires et boissons non alcoolisées  
 Boissons alcoolisées, tabac et stupéfiants  
 Articles d'habillement et chaussures  
 Logement, eau, électricité, gaz et aut. comb.  
 Meubles, articles de ménage et entretien courant...  
 Santé  
 Transports  
 Communications  
 Loisirs et culture  
 Enseignement  
 Restaurants et hôtels  
 Biens et services divers  
 INDICE GLOBAL

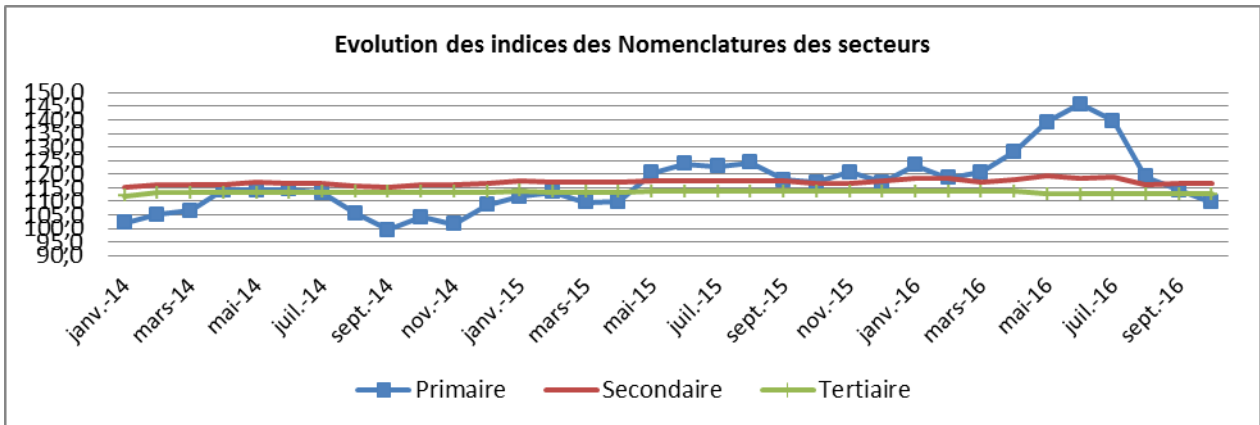
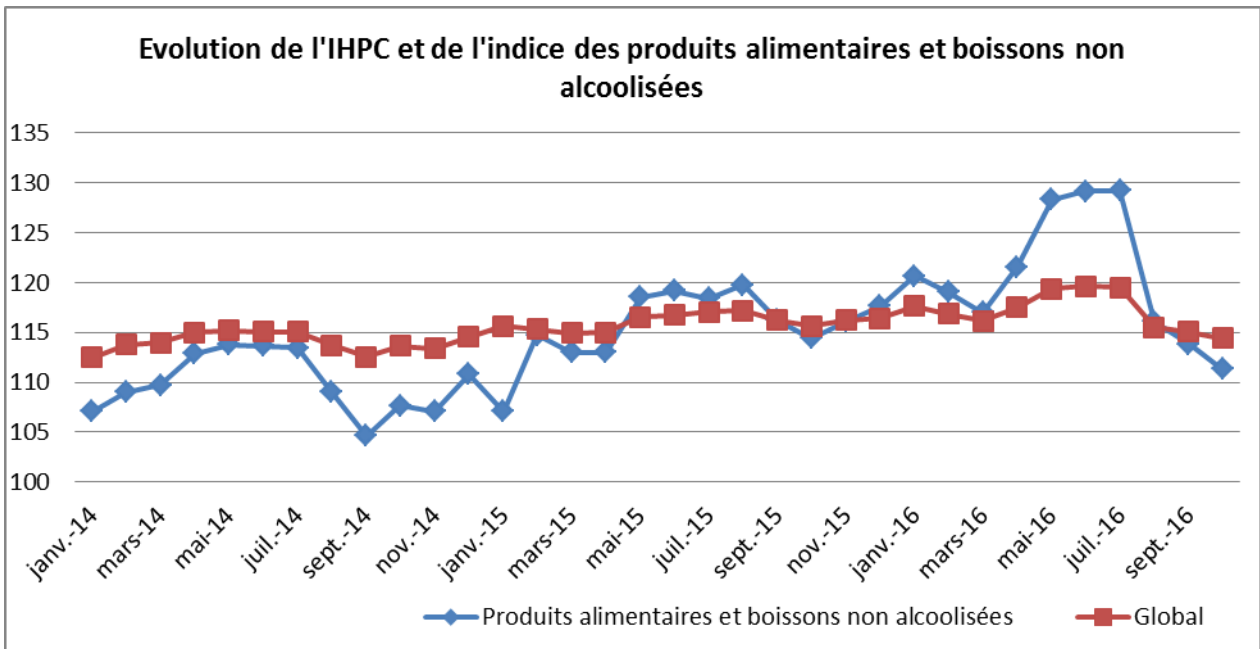
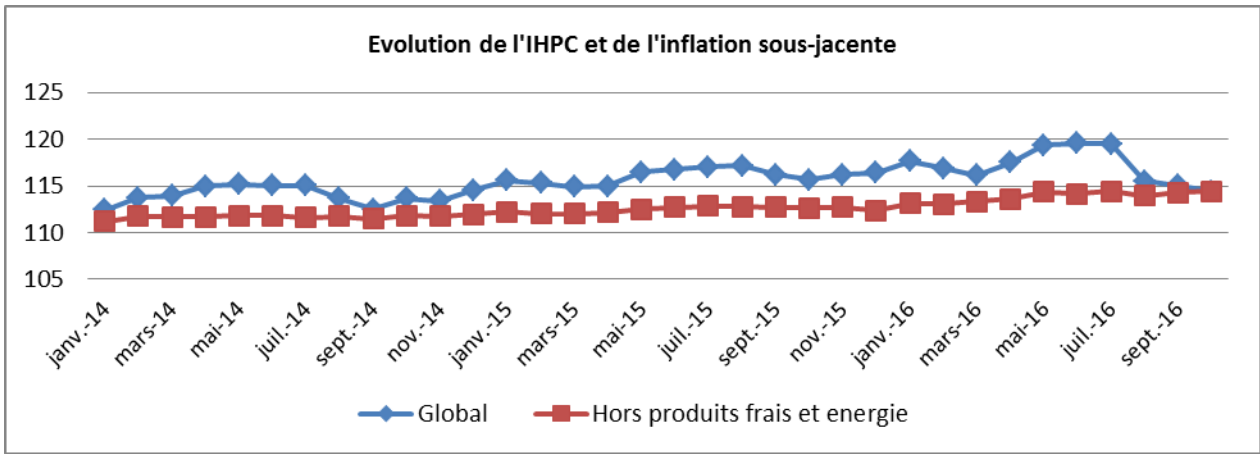


■ oct-16    □ sept-16

### Variations (en glissement) annuelles de l'IHPC (en %)



■ 2014    □ 2015    ■ 2016



**INDICE HARMONISE  
DES PRIX A LA CONSOMMATION A LOME  
(I.H.P.C)  
Octobre 2016**

**EVOLUTION MENSUELLE**

En octobre 2016, le niveau général des prix à la consommation a poursuivi sa baisse amorcée en juillet 2016 après une période de hausse entre avril et juin 2016. La baisse est de 0,5% contre une diminution de 0,4% le mois précédent. Cette baisse est essentiellement l'effet de la régression des prix des produits de la fonction de consommation « Produits alimentaires et boissons non alcoolisées » (-2,2%); et dans une moindre mesure à celle des fonctions de consommation « Biens et services divers » (-0,6%), « Transports » (-0,1%) et « Boissons alcoolisées, tabac et stupéfiants » (-0,3%). Cependant, les fonctions de consommation « Logement, eau, gaz, électricité et autres combustibles » (+1,0%); « Communication » (+0,2%) et « Santé » (+0,2) ont enregistré une hausse.

La baisse des prix des produits de la fonction de consommation « Produits alimentaires et boissons non alcoolisées » s'explique par la diminution des prix des produits des postes « Céréales non transformées » (-11,1%); « Poissons et autres produits séchés ou fumés » (-5,9%); « Autres fruits frais » (-20,0%); « Sel, épices, sauces et produits alimentaires n.d.a1 » (-5,3%); « Tubercules et plantains » (-3,6%); « Bœuf » (-1,9%); « Autres produits à base de tubercules et de plantain » (-1,6%); « Autres produits frais de mer ou de fleuve » (-6,6%); « Farines, semoules et graux » (-4,1%); « Boissons non alcoolisées artisanales » (-5,9%) et « Fruits secs et noix » (-10,9%). Parallèlement, les postes « Légumes frais en fruits ou racine » (+34,1%); « Légumes frais en feuilles » (+14,3%); « Sucre » (+14,9%); « Poissons frais » (+4,8%); « Légumes secs et oléagineux » (+3,3%); « Autres matières grasses » (+12,4%) et « Huiles » (+0,4%) ont enregistré une hausse.

Pour ce qui est de la fonction de consommation « Biens et services divers », sa baisse est due à celle du poste « Appareils et articles pour soins corporels » (-11,0%). S'agissant de la fonction de consommation « Transports », la diminution des prix des produits est liée au poste « Carburants et lubrifiants » (-0,3%). Concernant la fonction de consommation « Boissons alcoolisées, tabac et stupéfiants », la baisse observée est attribuable aux postes « Bière » (-1,2%) et « Tabac et stupéfiants » (-1,4%).

Parmi les produits qui ont enregistré une baisse, on peut citer : « Maïs séché en grains crus vendu au grand bol » (-25,5%); « Sardinelles fumées (Adiadoè) » (-22,4%); « Piment rouge frais » (-18,2%); « Doèvi fumé (Anchois) » (-6,9%); « Bananes douces » (-16,7%); « Manvi fumé (Hareng) » (-17,4%); « Igname » (-3,5%); « Cure dents » (-25,4%); « Mangue greffée » (-71,3%); « Chips » (-36,5%); « Arachide décortiquée crue » (-12,7%); « Banane plantain mûre » (-15,6%); « Saloumon fumé » (-3,4%); « Huile végétale (Nioto) » (-1,1%); « Viande de boeuf avec os au kg » (-1,5%); « Viande de boeuf sans os au kg » (-2,6%); « Crabes frais (aglinvi moumou) » (-5,6%); « Salade verte locale (Laitue) » (-8,9%); « Aubergine locale » (-10,4%); « Doèvi frit » (-15,5%); « Oranges locales » (-5,1%); « Jus de citron » (-9,5%); « Piment rouge sec » (-19,1%); « Noix de Coco sec » (-12,9%); « Crevettes fraîches (Bolou moumou) » (-10,2%); « Maïs en pâte (Mawoè) » (-3,6%); « Akpan » (-10,1%); « Manioc frais (Agbéli) » (-4,0%); « Essence super de rue » (-1,8%); « Bière locale ordinaire » (-1,6%); « Jupe corsage (ensemble) » (-1,9%); « Poulet congelé importé » (-1,0%); « Piment rouge sec en poudre » (-11,2%); « Ablo » (-4,4%); « Gingembre frais » (-5,8%); « Essence mélange de rue » (-1,6%); « Cacao avec du lait en poudre (MILLO) » (-2,0%); « Sésame » (-2,4%); « Ailes de poulet congelé » (-1,1%); « Poulet local vivant » (-3,4%); « Pain artisanal salé » (-1,8%); « Carpe frite à l'huile rouge » (-2,3%); « Sac à main dame » (-1,6%); « Sardine à l'huile végétale » (-1,1%); « Jus de bissap » (-3,1%); « Gravier » (-2,1%); « Pomme fruit » (-2,3%); « Sandale simple pour adulte (Djimakpla) » (-1,9%); « Botokoin » (-3,5%); « Viande de boeuf grillée (Tchitchinga) » (-4,7%); « Farine de manioc (Gari) » (-0,3%); « Cola fraîche » (-4,7%); « Tripes et abats de bœuf » (-1,8%); « Chaux vive » (-1,3%) et « Beignet du haricot (Gawou) » (-5,1%).

Quant aux produits ayant enregistré une hausse, on peut citer : « Tomates rondes (Pomme) » (+50,2%); « Oignon frais rond » (+29,1%); « Charbon de bois » (+8,6%); « gombo frais » (+26,7%); Riz importé longs grains vendu au petit bol » (+4,5%); « Sucre raffiné en poudre » (+25,6%); « Adémè » (+16,3%); « haricots blancs secs » (+11,0%); « Chinchard frais (Akpala moumou) » (+6,1%); « Gboman » (+30,0%); « Cossette de manioc » (+17,8%); « Riz importé brisé vendu au petit bol » (+1,8%); « Huile de palme traditionnelle (Zomi) » (+3,3%); « Noix de palme (Décou) » (+14,0%); « Poisson salé fermenté (Lanhoinhoin) » (+5,6%); « Concombre » (+54,1%); « Piment vert (Gboyébessé) » (+15,9%); « Betterave » (+44,2%); « Carottes » (+34,7%); « Doèvi séché (Anchois) » (+12,7%); « Herbe Zangara pour paludisme » (+3,8%); « Tapioca petit grain » (+2,7%); « Akpala fumé (Chinchard) » (+0,3%); « Citrons » (+13,2%); « Appel Heure normale Togocel » (+3,0%); « Haricots rouges secs » (+2,3%); « Confection robe » (+3,1%); « Tchoukoutou local artisanal » (+4,3%); « Pommes de terre » (+3,7%); « Appel Operateur 1 » (+3,0%); « Fer à béton » (+2,0%); « Sucre raffiné en morceaux » (+2,3%); « Pain en baguette » (+1,1%); « Potasse (Akanhou) » (+10,4%); « Appel Operateur 2 » (+3,0%); « Bracelet en argent (Gourmette) » (+3,8%); « Sel de cuisine gros cristaux » (+1,4%); « Déodorant » (+2,4%); « Croissant sans beurre » (+6,4%); « Serpillère » (+4,3%); « Pintade locale vivante » (+4,3%); « Ail frais » (+5,3%); « Poulet vivant de chair » (+1,8%); « Kéké » (+5,1%); « Manioc râpé (Agbélima) » (+0,4%) et « Appel Zone 3 (Togocel vers France) » (+1,1%).

Calculé hors produits alimentaires, le niveau général des prix a connu une hausse de 0,1% contre une baisse de 0,2% le mois précédent. L'inflation sous + jacente (variation mensuelle de l'indice "hors énergie, hors produits frais") a augmenté de 0,1, contre une progression de 0,3% le mois précédent. Le niveau des prix des produits frais a enregistré une baisse de 3,5%, celui des produits énergétiques a augmenté de 1,2%. Au regard de la provenance, les prix des produits locaux ont connu une baisse de 1,0% et ceux des produits importés ont augmenté de 0,5%. Du point de vue de la classification sectorielle, les prix des produits des secteurs primaire et secondaire ont diminué respectivement de 3,9% et de 0,2%. Pour ce qui est de la durabilité, on note une baisse de 1,0% des prix des produits non durables.

**EVOLUTIONS TRIMESTRIELLE ET ANNUELLE**

Le niveau des prix du mois d'octobre 2016, comparé à celui du mois de juillet 2016 (évolution trimestrielle) a connu une baisse de 4,3% sous l'influence de la baisse des prix des produits des fonctions de consommation « Produits alimentaires et boissons non alcoolisées » (-13,8%); « Transports » (-0,7%); « Biens et services divers » (-1,0%); « Tabac et stupéfiants » (-1,4%) et « Articles d'habillement et chaussures » (-0,1%). Cependant, les prix des produits des fonctions de consommation « Logement, eau, gaz, électricité et autres combustibles » (+1,0%); « Restaurants et Hôtels » (+0,4%) et « Meubles, articles de ménage et entretien courant du foyer » (+0,4%) ont enregistré une hausse.

S'agissant des nomenclatures et suivant l'état, cette progression est expliquée par le recul des prix des produits frais (-18,9%). Pour ce qui est des secteurs de production, cette variation trimestrielle est influencée principalement par la régression des prix des produits du secteur primaire (-21,5%) et ceux du secteur secondaire (-2,0%). Les prix des produits du secteur tertiaire (+0,1%) ont faiblement augmenté. Suivant la durabilité, cette baisse est l'action de la régression des prix des produits non durables (-7,4%). Les prix des services ont connu un accroissement de 0,1%. Concernant la provenance, la diminution de l'indice est marquée par la baisse conjuguée des prix des produits locaux (-6,1%) et des prix des produits importés (-0,2%). Par rapport à octobre 2015 (glissement annuel), le niveau général des prix a connu un recul de 1,1% dû essentiellement à la baisse des prix des produits des fonctions « Transports » (-7,5%); « Produits alimentaires et boissons non alcoolisées » (-2,7%); « Communication » (-3,3%) et « Logement, eau, gaz, électricité et autres combustibles » (-0,1%). Cependant, les prix des produits des fonctions de consommation « Restaurants et Hôtels » (+2,7%); « Articles d'habillement et chaussures » (+3,3%), « Santé » (+1,6%); « Biens et services divers » (+0,6%) et « Meubles, articles de ménage et entretien courant du foyer » (+0,6%) ont connu une hausse.

En ce qui concerne les nomenclatures secondaires, cette baisse est à mettre à l'actif des prix des produits frais (-5,8%) et des produits de l'énergie (-10,3%). Au regard de la provenance, ce niveau s'explique par la baisse conjuguée des prix des produits importés (-1,9%) et des prix des produits locaux (-0,7%). Quant à la durabilité, les prix des produits non durables (-2,1%) et ceux des services (-0,8%) ont influencé la baisse du niveau général des prix. Pour ce qui est des secteurs de production, la baisse du niveau général des prix est essentiellement due aux prix des produits du secteur primaire (-6,3%) et dans une moindre mesure aux prix du secteur tertiaire (-0,8%).

Le taux d'inflation calculé sur la base des indices moyens des douze derniers mois, s'est établi à 1,2% en octobre 2016 contre 1,4% en septembre 2016. En juillet 2016, ce taux d'inflation était de 1,0% dans la zone UEMOA

<sup>1</sup> n.d.a : non déclarés ailleurs

**Tableau 2 : Évolution des prix à la consommation dans les pays de l'UEMOA (Base 2008 = 100) (\*)**

Pays	pondérations	Indices pour les mois de					Variations (en %) depuis		
		juil-15	avr-16	mai-16	juin-16	juil-16	1 mois	3 mois	12 mois
Bénin	807,3	113,4	115,2	115,1	114,0	112,4	-1,4	-2,4	-0,9
Burkina	849,0	109,9	108,5	109,4	109,8	109,1	-0,6	0,6	-0,7
Côte d'Ivoire	3 796,9	114,2	115,5	116,5	115,4	114,7	-0,6	-0,7	0,4
Guinée-Bissau	216,6	108,3	107,9	108,9	109,8	110,0	0,2	1,9	1,6
Mali	740,0	117,6	109,7	112,2	113,9	113,2	-0,6	3,2	-3,7
Niger	602,8	108,9	105,3	107,4	109,2	109,0	-0,2	3,5	0,1
Sénégal	1 958,6	103,3	102,3	101,9	102,6	103,5	0,9	1,2	0,2
Togo	1 028,9	117,0	117,5	119,4	119,6	119,5	-0,1	1,7	2,1
<b>UEMOA</b>	<b>10 000,0</b>	<b>111,7</b>	<b>111,3</b>	<b>112,2</b>	<b>112,1</b>	<b>111,8</b>	<b>-0,3</b>	<b>0,4</b>	<b>0,1</b>

Source : Commission de l'UEMOA et INS des Etats membres

(\*) Les relevés des prix sont effectués dans la principale agglomération de chaque Etat membre.

**Tableau 3 : Indices de nomenclatures secondaires**

Libellé	Pondé+ rations	Indices pour les mois de					Variations en % Depuis		
		oct-15	juil-16	août-16	sept-16	oct-16	1 mois	3 mois	12 mois
<b>Indice général</b>	<b>10 000</b>	115,7	119,5	115,5	115,1	114,4	-0,5	-4,3	-1,1
<b>Indice des " produits frais"</b>	<b>1670</b>	121,5	141,2	122,5	118,7	114,5	-3,5	-18,9	-5,8
<b>Indice de l'énergie</b>	<b>835</b>	130,5	116,9	115,0	115,6	117,0	1,2	0,1	-10,3
<b>Indice hors énergie, Hors "produits frais"</b>	<b>7495</b>	112,6	114,4	114,0	114,3	114,4	0,1	0,0	1,6
<i>Indice des produits importés</i>	<i>3098</i>	114,4	112,4	111,7	111,7	112,2	0,5	-0,2	-1,9
<i>Indice des produits locaux</i>	<i>6902</i>	116,5	123,2	117,6	116,9	115,7	-1,0	-6,1	-0,7
<b>Indice du secteur primaire</b>	<b>1352</b>	117,0	139,7	119,0	114,0	109,6	-3,9	-21,5	-6,3
<b>Indice du secteur secondaire</b>	<b>6110</b>	116,5	118,8	116,3	116,6	116,4	-0,2	-2,0	-0,1
<b>Indice du secteur tertiaire (service)</b>	<b>2538</b>	113,7	112,7	112,8	112,7	112,8	0,1	0,1	-0,8
<b>Indice des biens durables</b>	<b>842</b>	107,6	108,8	108,9	108,8	108,8	0,0	0,0	1,2
<b>Indice des biens non durables</b>	<b>5663</b>	119,7	126,6	119,2	118,4	117,2	-1,0	-7,4	-2,1
<b>Indice des biens semi+durables</b>	<b>957</b>	106,3	109,6	109,5	109,5	109,5	0,0	0,0	3,0
<b>Indice des Services</b>	<b>2538</b>	113,7	112,7	112,8	112,7	112,8	0,1	0,1	-0,8

**Tableau 4 : Prix moyens au kg ou au litre de quelques produits essentiels à LOME**

PRODUITS	Unités	Oct-15	Juil-16	Août -16	Sept-16	Oct-16
Maïs en grains crus	Kg	215	226	223	210	156
Mil	Kg	296	308	316	294	317
Riz importé en vrac	Kg	511	512	501	492	514
Viande de bœuf fraîche avec os	Kg	2150	2216	2200	2216	2183
Akpala congelé (Chinchard)	Kg	1504	1452	1418	1380	1459
Akpala fumé (Chinchard )	Kg	2063	2232	2106	2076	2083
Huile rouge de palme (Zomi )	L	866	1000	975	1000	1033
Huile végétale locale industrielle	L	716	750	750	766	758
Tomate fraîche locale (Aklikonvi )	Kg	511	613	276	246	356
Tubercule d'igname de fufu	Kg	342	846	427	326	314
Gari	Kg	312	527	509	524	526
Haricot blanc	Kg	510	486	492	477	525
Haricot rouge	Kg	510	492	447	459	470
Charbon de bois	Kg	130	122	115	121	131
Essence super sans plomb	L	592	450 <sup>2</sup>	433	433	433
Gasol	L	638	452 <sup>5</sup>	435	435	435
Gaz butane petite bouteille	6 Kg	3120	3120	3120	3120	3120
Gaz butane grande bouteille	12,5 kg	6500	6500	6500	6500	6500

<sup>2</sup> Pour le mois de juillet 2016, le prix moyen est également une moyenne pondérée. En effet, la variation ayant eu lieu le 29 juillet 2016, le consommateur a payé ce produit pendant 28 jours à l'ancien prix et pendant 3 jours au nouveau prix ; et donc il a consommé en moyenne : l'ancien prix multiplié par 28 plus le nouveau prix multiplié par 3 le tout divisé par 31

**Tableau 5 : Indices suivant les groupes de la NCOA-IHPC<sup>3</sup>**

Libellé	Indices des mois de					Variation (%) depuis		
	oct-15	juil-16	août-16	sept-16	oct-16	1 mois	3 mois	12 mois
Produits alimentaires	114,3	129,4	116,1	113,7	111,2	-2,2	-14,1	-2,7
Boissons non alcoolisées	120,2	125,3	116,8	117,9	116,3	-1,4	-7,1	-3,2
Boissons alcoolisées	110,7	112,7	112,2	112,0	111,8	-0,2	-0,8	1,0
Tabacs et stupefiants	125,9	129,5	131,0	122,2	120,5	-1,4	-6,9	-4,3
Articles d'habillement	106,0	110,0	109,9	110,0	110,0	0,0	0,0	3,8
Chaussures	105,8	107,3	107,3	106,8	106,8	0,0	-0,5	0,9
Loyers effectifs	118,9	121,4	122,2	122,2	122,2	0,0	0,6	2,7
Entretien et réparation des logements	109,2	109,7	109,7	109,7	109,7	0,0	0,0	0,4
Alimentation en eau et services divers lié au logement	99,3	99,3	99,3	99,3	99,3	0,0	0,0	0,0
Electricité, gaz et autres combustibles	136,8	132,6	130,8	132,2	134,8	2,0	1,7	-1,5
Meubles, articles d'ameublement, tapis et autres revêtement	107,8	108,3	108,3	108,4	108,4	0,0	0,1	0,6
Articles de ménage en textiles	106,6	106,2	107,3	106,2	106,2	0,0	0,0	-0,3
Appareils menagers	113,5	113,9	113,9	113,9	113,9	0,0	0,0	0,3
Verrerie, vaisselle et ustensiles de ménage	113,8	114,6	114,6	114,9	114,8	-0,1	0,1	0,9
Outils et autre matériel pour la maison et le jardin	99,8	100,2	100,2	100,2	100,6	0,3	0,3	0,8
Biens et services liés à l'entretien courant du foyer	116,0	116,2	116,2	116,8	116,8	0,1	0,6	0,7
Produits, appareils et matériels médicaux	105,3	107,5	105,4	107,2	107,5	0,3	0,0	2,1
Services ambulatoires	109,7	110,1	110,1	110,1	110,1	0,0	0,0	0,4
Services hospitaliers	80,2	80,2	80,2	80,2	80,2	0,0	0,0	0,0
Achat de véhicules	143,2	150,0	150,0	150,0	150,0	0,0	0,0	4,7
Dépenses d'utilisation des véhicules	118,0	96,9	95,3	94,9	94,7	-0,2	-2,3	-19,8
Services de transport	117,3	114,6	114,6	114,6	114,6	0,0	0,0	-2,3
Services postaux	68,8	68,8	68,8	68,8	68,8	0,0	0,0	0,0
Matériel de téléphonie et de télécopie	68,0	69,1	69,1	69,1	69,1	0,0	0,0	1,5
Services de téléphonie et de télécopie	105,0	101,0	101,0	100,8	101,0	0,2	0,0	-3,8
Matériel audiovisuel, photographique et de traitement de l'image et du son	93,0	93,4	93,4	93,3	93,3	0,0	-0,1	0,4
Autres articles et matériel de loisirs, de jardinage et anim	105,8	108,3	108,3	108,5	108,5	0,0	0,1	2,5
Services récréatifs et culturels	99,0	99,0	99,0	99,0	99,0	0,0	0,0	0,0
Journaux, livres et articles de papeterie	102,3	102,0	101,9	102,0	102,0	0,0	0,0	-0,3
Forfaits touristiques	145,3	145,3	145,3	145,3	145,3	0,0	0,0	0,0
Enseignement pré+élémentaire et primaire	123,8	123,8	123,8	123,8	123,8	0,0	0,0	0,0
Enseignement secondaire	123,4	123,4	123,4	123,4	123,4	0,0	0,0	0,0
Enseignement supérieur	99,8	99,8	99,8	99,8	99,8	0,0	0,0	0,0
Enseignement post+secondaire non supérieur et Enseignement non défini par niveau	108,5	108,8	108,8	108,8	108,8	0,0	0,0	0,3
Services de restauration	125,9	128,8	128,8	129,3	129,3	0,0	0,4	2,7
Services d'hébergement	107,2	107,2	107,2	107,2	107,2	0,0	0,0	0,0
Soins corporels	119,9	122,5	121,2	121,9	120,8	-0,9	-1,4	0,8
Effets personnels n.c.a	103,6	103,7	103,7	104,0	104,0	0,0	0,3	0,4
Protection sociale et assurance	94,7	94,7	94,7	94,7	94,7	0,0	0,1	0,1
Services financiers	96,2	96,2	96,2	96,2	96,2	0,0	0,0	0,0
Autres services n.c.a	136,7	136,7	136,7	136,7	136,7	0,0	0,0	0,0

Pour tout renseignement complémentaire s'adresser à l'Institut National de la Statistique et des Études Économiques et Démographiques

Division des Etudes de Prix et des Conditions de vie des Ménages  
BP : 118 Lomé  
Tél : 22 21 22 87/ 22 21 54 15

Cette publication est disponible sur le site de l'INSEED : [www.stat+togo.org](http://www.stat+togo.org)

<sup>3</sup> NCOA: Nomenclature de Consommation Ouest Africaine.