

REPUBLIQUE TOGOLAISE

MINISTERE DE LA PLANIFICATION DU DEVELOPPEMENT
INSTITUT NATIONAL DE LA STATISTIQUE ET DES ETUDES ECONOMIQUES ET DEMOGRAPHIQUES

**INDICE HARMONISE
DES PRIX A LA CONSOMMATION
(I.H.P.C.)
POUR LES PAYS MEMBRES DE L'U.E.M.O.A.
LOME -Juin 2017**

"AVERTISSEMENT"

L'Institut National de la Statistique et des Études Économiques et Démographiques (INSEED) anciennement appelé Direction Générale de la Statistique et de la Comptabilité Nationale met à la disposition des utilisateurs, l'Indice Harmonisé des Prix à la Consommation (IHPC). Cet indice est harmonisé car il est le fruit d'une même méthodologie mise en place dans les huit pays membres de l'Union Économique et Monétaire Ouest Africaine (UEMOA) en 1996 et rénové en 2008.

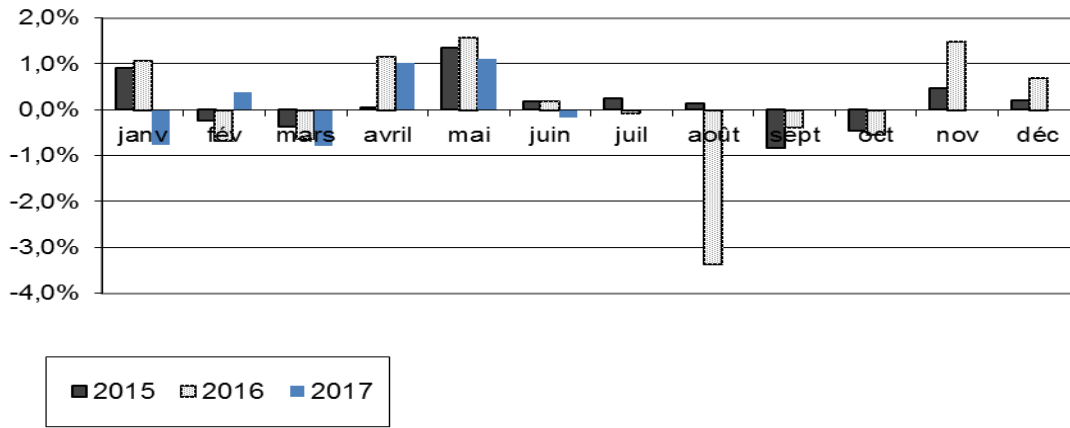
L'IHPC a pour population de référence l'ensemble des ménages africains de l'agglomération de Lomé. Le panier considéré comprend 647 variétés suivies dans 726 points de vente. 7870 relevés sont effectués chaque mois. La période de base de ce nouvel indice est l'année 2008. Les pondérations utilisées proviennent d'une enquête sur les dépenses des ménages réalisée sur 12 mois (mars 2008 à février 2009).

Une note méthodologique décrivant brièvement cet indice harmonisé et des informations supplémentaires sont disponibles auprès de l'INSEED.

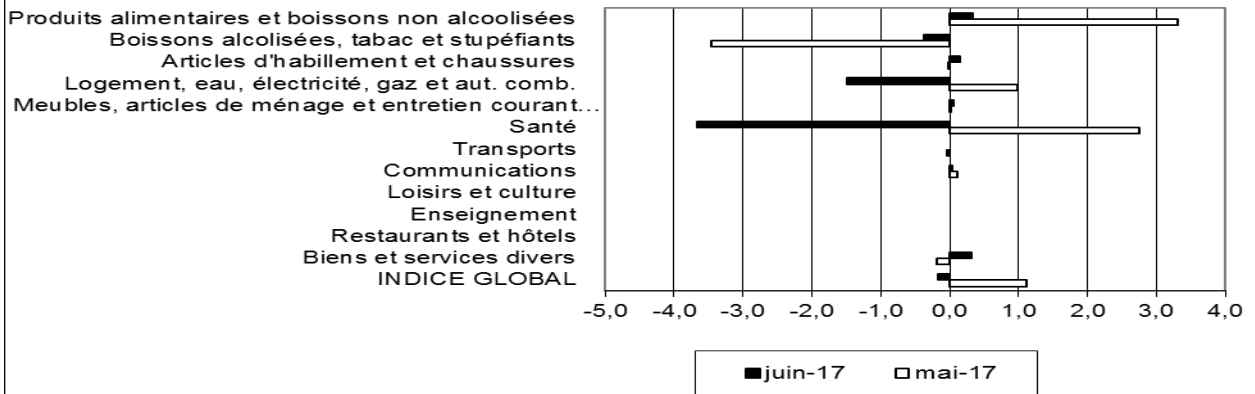
Tableau 1: Indice Harmonisé des Prix à la Consommation Juin 2017
Base 100 2008

Libellés	Pondérations	Indices des mois de					Variations en % depuis		
		juin-16	mars-17	avr-17	mai-17	juin-17	/1mois	/3mois	/12mois
INDICE GLOBAL	10000	119,6	115,55	116,7	118,0	117,8	-0,2	2,0	-1,5
I Produits alimentaires et boissons non alcoolisées	2867	129,1	112,8	116,9	120,8	121,2	0,3	7,4	-6,2
Produits alimentaires	2779	129,4	113,5	116,9	120,9	121,3	0,4	6,9	-6,3
dont : <i>Pains et céréales</i>	792	116,0	95,0	97,6	98,1	102,2	4,1	7,5	-11,9
<i>Viande</i>	228	120,4	117,8	119,4	118,1	117,5	-0,5	-0,2	-2,4
<i>Poissons et fruits de mer</i>	562	135,6	124,1	127,2	129,5	127,6	-1,5	2,8	-5,9
<i>Huiles et graisses</i>	213	99,6	102,7	101,7	98,7	103,4	4,7	0,6	3,8
<i>Légumes</i>	553	146,4	121,7	130,1	148,5	146,4	-1,5	20,3	0,0
<i>Tubercules et plantains</i>	155	185,2	137,2	162,0	191,4	179,0	-6,5	30,5	-3,4
<i>Sel, épices, sauces et produits alimentaires n.d.a.</i>	181	162,5	116,8	123,6	129,4	127,2	-1,7	8,9	-21,7
II Boissons alcoolisées, tabac et stupéfiants	83	113,8	110,2	113,4	109,5	109,1	-0,4	-1,0	-4,1
III Articles d'habillement et chaussures	874	109,6	109,6	109,6	109,6	109,8	0,1	0,2	0,2
IV Logement, eau, électricité, gaz et autres combustibles	1064	122,4	122,44	123,0	124,2	122,3	-1,5	-0,1	-0,1
V Meubles, articles de ménage et entretien courant du foyer	356	113,3	114,3	114,4	114,4	114,5	0,1	0,2	1,0
VI Santé	368	103,4	103,4	103,7	106,6	102,7	-3,7	-0,7	-0,7
VII Transports	1230	112,1	115,5	115,5	115,5	115,5	0,0	0,0	3,0
VIII Communications	609	97,3	96,7	96,4	96,5	96,5	0,0	-0,2	-0,8
IX Loisirs et culture	191	98,9	98,4	97,2	97,2	97,2	0,0	-1,2	-1,7
X Enseignement	199	116,7	117,8	117,8	117,8	117,8	0,0	0,0	1,0
XI Restaurants et hôtels	1573	128,6	129,2	129,4	129,4	129,4	0,0	0,1	0,6
XII Biens et services divers	586	120,2	121,6	121,0	120,8	121,2	0,3	-0,4	0,8

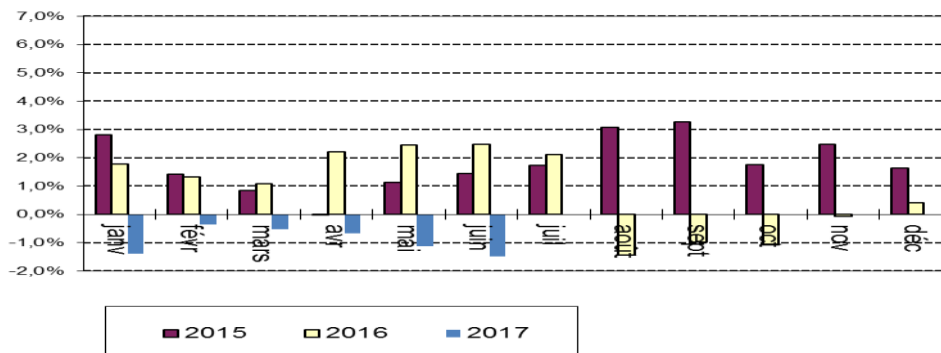
Variation mensuelle de l'IHPC



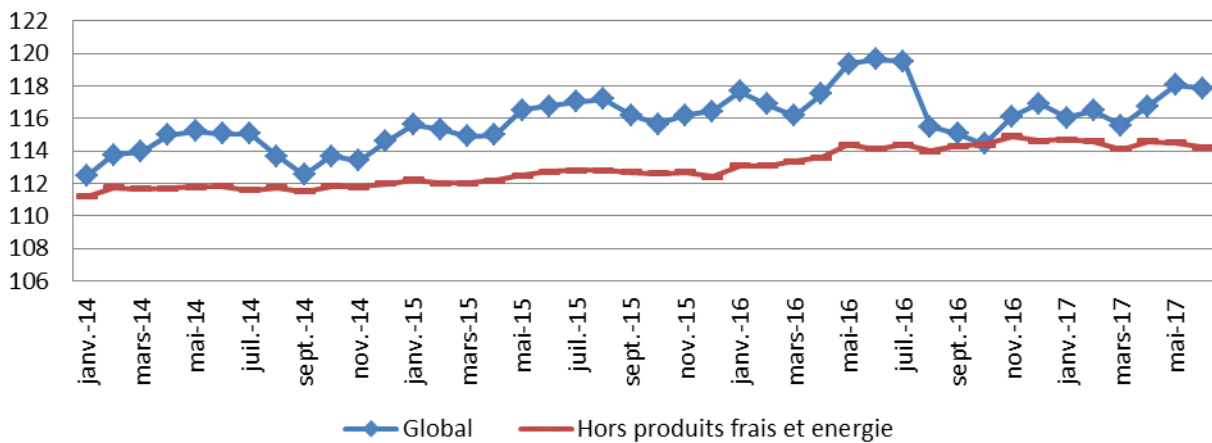
variation mensuelle de l'Indice des fonctions



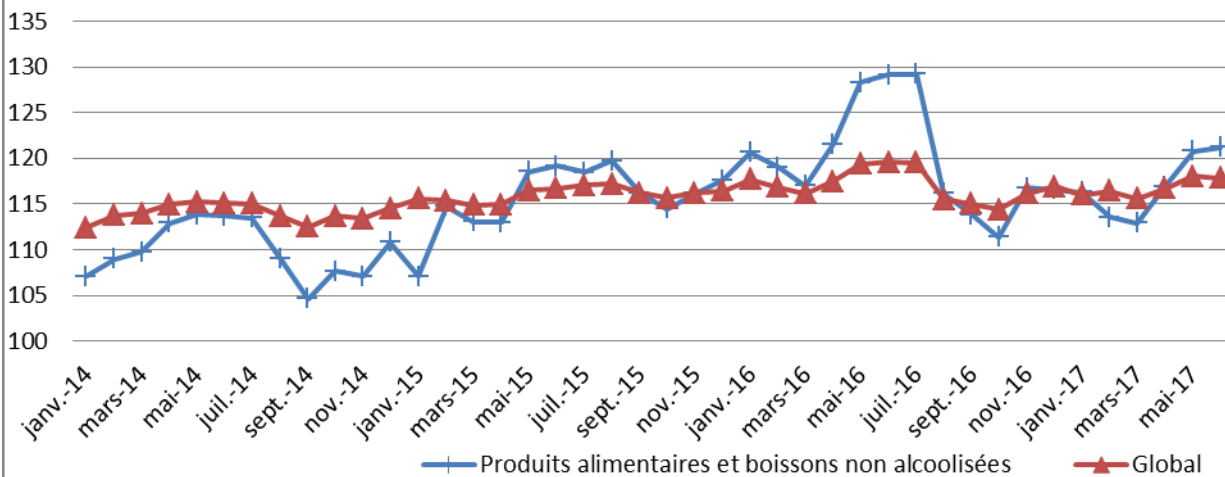
Variations (en glissement) annuelles de l'IHPC (en %)



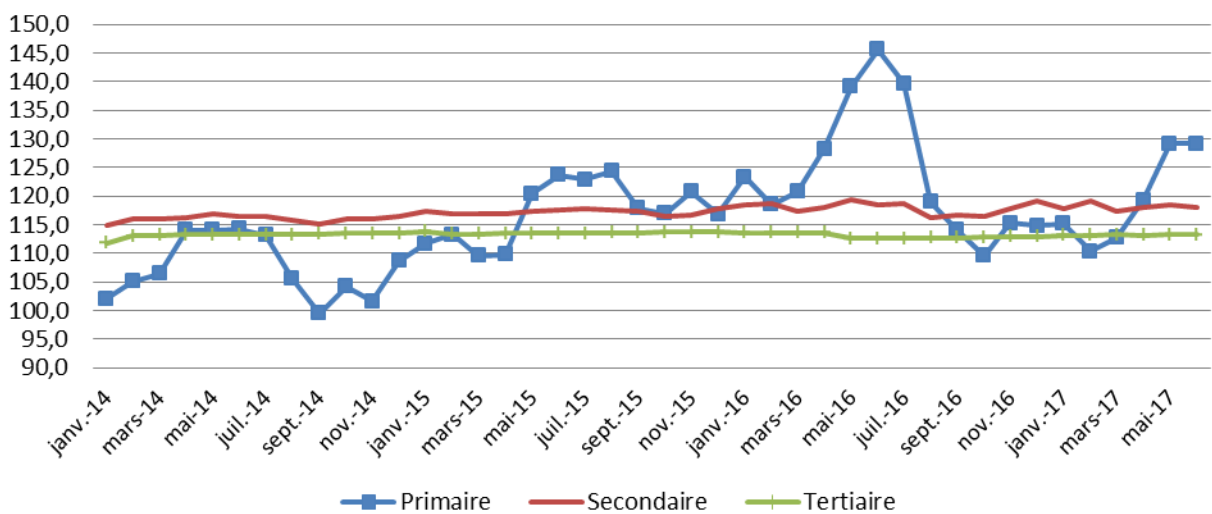
Evolution de l'IHPC et de l'inflation sous-jacente



Evolution de l'IHPC et de l'indice des produits alimentaires et boissons non alcoolisées



Evolution des indices des Nomenclatures des secteurs



INDICE HARMONISE
DES PRIX A LA CONSOMMATION A LOME
(I.H.P.C)
Juin 2017

EVOLUTION MENSUELLE

En juin 2017, le niveau général des prix à la consommation a enregistré une baisse après une hausse amorcée en avril 2017. Cette baisse est de 0,2% contre une hausse de 1,1% le mois précédent. La baisse est due à la diminution des prix des fonctions de consommation « Logement, eau, gaz, électricité et autres combustibles » (-1,5%) ; « Santé » (-3,7%) et dans une moindre mesure à celle de la fonction de consommation « Boissons alcoolisées, tabac et stupéfiants » (-0,4%). Parallèlement, les prix des fonctions de consommation « Produits alimentaires et boissons non alcoolisées » (+0,3%) ; « Biens et services divers » (+0,3%) « Articles d'habillement et chaussures » (+0,1%) et dans une moindre mesure « Meubles, articles de ménage et entretien courant du foyer » (+0,1%) ont connu une hausse.

La baisse des prix des produits de la fonction de consommation « Logement, eau, gaz, électricité et autres combustibles » est due au recul des prix du poste « Combustibles solides et autres » (-10,9%). Celle notée au niveau de la fonction de consommation « Santé » est à imputer à la diminution des prix du poste « Médicaments traditionnels » (-24,5%). Quant à la fonction de consommation « Boissons alcoolisées, tabac et stupéfiants », sa baisse est influencée par le recul des prix des postes « Tabac et stupéfiant » (-2,7%) et « Bière » (-0,2%).

Par ailleurs, la hausse observée au niveau de la fonction de consommation « Produits alimentaires et boissons non alcoolisées » est attribuable à la progression des prix des postes « Céréales non transformées » (+5,7%) ; « Légumes frais en fruits ou racine » (+6,8%) ; « Autres produits à base de tubercules et de plantain » (+10,5%) ; « Huiles » (+4,0%) ; « Autres fruits frais » (+4,2%) et « Bœufs » (+1,6%). Cependant, les postes suivants de cette fonction de consommation ont aussi contribué à la baisse de l'indice : « Tubercules et plantain » (-6,5%) ; « Légumes secs et oléagineux » (-14,8%) ; « Poissons et autres produits séchés ou fumés » (-1,2%) ; « Poissons frais » (-6,0%) ; « Sels, épices, sauces et produits alimentaires n.d.a.l » (-1,7%) ; « Volaille » (-3,8%) ; « Agrume » (-7,8%) ; « Farines, semoules et gruaux » (-4,2%) ; « Boissons non alcoolisées artisanales entre autres » (-7,6%) ; « Légumes frais en feuilles » (-0,9%) ; « Sucre » (-1,2%) ; « Pains » (-0,7%) ; « Mouton-chèvre » (-2,3%) ; « Boissons non alcoolisées industrielles » (-0,4%) et « Lait » (-0,2%).

Parmi les produits qui ont enregistré une baisse, on peut citer : « Salade verte locale (Laitue) » (-17,9%) ; « Haricots rouges secs » (-45,2%) ; « Patate douce fraîche » (-20,6%) ; « Cola fraîche » (-9,1%) ; « Gboman » (-14,4%) ; « Poulet congelé importé » (-8,5%) ; « Saloumon fumé » (-9,3%) ; « Mangue greffée » (-5,3%) ; « Riz importé brisé vendu au petit bol » (-1,4%) ; « Igname » (-8,2%) ; « Citrons » (-31,0%) ; « Manioc râpé (Agbélina) » (-19,0%) ; « Jus de citron » (-8,9%) ; « Herbe Zangara pour paludisme » (-45,1%) ; « Riz local longs grains vendu au petit bol » (+8,8%) ; « Mais en pâte (Mawoè) » (-5,6%) ; « Pâte d'arachide » (-4,3%) ; « Piment vert (Gboyébessé) » (-6,2%) ; « Poisson salé fermenté (Lanhoinhoin) » (-7,9%) ; « Huile de palme traditionnelle (Zomi) » (-7,1%) ; « Feuilles de haricot » (-9,2%) ; « Charbon de bois » (-11,1%) ; « Pain artisanal salé » (-4,6%) ; « Ailes de poulet congelé » (-2,6%) ; « Margarine importé (Blue Brand) » (-1,0%) ; « Jus de bissape » (-8,1%) ; « Piment rouge frais » (-3,4%) ; « Potasse (Akanhoun) » (-7,3%) ; « Carpe frite à l'huile rouge » (-11,3%) ; « Chincharde frais (Akpala moumou) » (-2,6%) ; « Sorgho en grains crus vendu au petit bol » (-26,2%) ; « Banane plantain mûre » (-2,5%) ; « Ablo » (-4,2%) ; « Akpan » (-5,1%) ; « Boisson gazeuse industrielle locale à l'orange (Fanta) » (-2,0%) ; « Botokoin » (-5,0%) ; « Poulet vivant de chair » (-2,4%) ; « Bière importée ordinaire (CASTEL) » (-1,4%) ; « Viande fraîche de chèvre au kg » (-2,0%) ; « Haricots blancs secs » (-6,0%) ; « Sardinelles fumées (Adiadoè) » (-2,4%) ; « Chewing-Gum (PK) » (-4,7%) ; « Gingembre frais » (-4,2%) ; « Aubergine locale » (-0,8%) ; « Noix de cajou » (-2,4%) ; « Viande fraîche de mouton au kg » (-3,7%) ; « Viande fraîche de mouton au kg » (-3,7%) ; « . Voiture particulière d'occasion bas de gamme » (-1,5%) ; « Liha sucré » (-0,9%) ; « Bois de chauffe » (-1,5%) ; « Lait en poudre importé (NIDO) » (-0,8%) et « Pain sucré artisanal » (-0,3%).

Quant aux produits ayant enregistré une hausse, on peut citer : « Beurre frais en vrac » (+41,9%) ; « Riz importé longs grains vendu au petit bol » (+20,9%) ; « Noix de Coco sec » (+22,2%) ; « Arachide décortiquée crue » (+7,0%) ; « Crabes frais (aglinvi moumou) » (+8,1%) ; « Crevettes fraîches (Bolou moumou) » (+6,8%) ; « Gardiennage déclarée ou employée de société de gardiennage » (+7,4%) ; « Mais séché en grains crus vendu au grand bol » (+1,8%) ; « Gombos frais » (+7,2%) ; « Doèvi séché (Anchois) » (+7,0%) ; « Betterave » (+28,2%) ; « Sésame » (+8,0%) ; « Viande de boeuf avec os au kg » (+2,2%) ; « Oignon frais rond » (+17,0%) ; « Manioc frais (Agbéli) » (+7,0%) ; « Bananes douces » (+20,3%) ; « Huile végétale (Nioto) » (+9,5%) ; « Contrôle technique automobile » (+2,5%) ; « Farine de manioc (Gari) » (+55,8%) ; « Doèvi frit » (+3,4%) ; « Noix de palme (Décou) » (+16,7%) ; « Adémè » (+11,0%) ; « Jupe corsage (ensemble) » (+3,8%) ; « Imperméable » (+2,6%) ; « Vernis à ongles » (+5,8%) ; « Oranges locales » (+2,9%) ; « Cure dents » (+13,9%) ; « Pommes de terre » (+2,7%) ; « Balai traditionnel à tige » (+1,4%) ; « Poste téléphonique mobile haut de gamme » (+2,1%) ; « Pintade locale vivante » (+6,2%) ; « Poulet local vivant » (+4,2%) ; « Peinture à eau » (+1,2%) ; « Akpala fumé (Chincharde) » (+2,2%) ; « Viande de boeuf grillée (Tchitchinga) » (+7,9%) ; « Pain en baguette » (+0,9%) ; « Carottes » (+11,3%) ; « Tripes et abats de boeuf » (+4,9%) ; « Coq vivant local » (+1,9%) ; « Piment rouge sec en poudre » (+9,6%) ; « Ail frais » (+7,2%) ; « Piment rouge sec » (+2,3%) ; « Chaux vive » (+2,0%) ; « Beignet du haricot (Gawou) » (+9,3%) ; « Ananas frais » (+10,0%) ; « Viande de boeuf sans os au kg » (+0,2%) ; « Croissant sans beurre » (+2,7%) ; « Cossette de manioc » (+2,6%) ; « Rebobinage de ventilateur » (+2,6%) et « Robe fillette » (+2,2%).

Calculé hors produits alimentaires, le niveau général des prix a connu une baisse de 0,4% contre une hausse de 0,2% le mois précédent. L'inflation sous-jacente (variation mensuelle de l'indice "hors énergie, hors produits frais") a baissé de 0,3% contre une régression de 0,1% le mois précédent. Le niveau des prix des produits frais a enregistré une hausse de 0,3% contre une baisse de 1,8% pour les produits énergétiques. Au regard de la provenance, les prix des produits locaux ont décliné de 0,7% et ceux des produits importés ont connu un accroissement de 0,7%. Du point de vue de la classification sectorielle, les prix des produits du secteur secondaire ont diminué 0,4%. Pour ce qui est de la durabilité, on note une baisse respective de 0,5% des prix des produits non durables et de 0,1% des produits durables. Les prix des produits semi-durables ont augmenté de 0,2%.

EVOLUTIONS TRIMESTRIELLE ET ANNUELLE

Le niveau des prix du mois de juin 2017, comparé à celui du mois de mars 2017 (évolution trimestrielle) a connu une augmentation de 2,0% sous l'influence de la hausse des prix des produits des fonctions de consommation « Produits alimentaires et boissons non alcoolisées » (+7,3%) ; « Restaurants et Hôtels » (+0,1%) ; « Articles d'habillement et chaussures » (+0,2%) et « Meubles, articles de ménage et entretien courant du foyer » (+0,2%). Par contre, les prix des produits des fonctions « Biens et services divers » (-0,4%) ; « Santé » (-0,7%) ; « Loisirs et culture » (-1,2%) ; « Communication » (-0,2%) ; « Logement, eau, gaz, électricité et autres combustibles » (-0,1%) et « Boissons alcoolisées, tabac et stupéfiants » (-1,0%) ont régressé.

S'agissant des nomenclatures et suivant l'état, cette progression est expliquée par la hausse des prix des produits frais (+10,4%) tandis que ceux des produits l'énergie ont chuté de 0,1%. Pour ce qui est des secteurs de production, cette variation trimestrielle est influencée par la progression des prix des produits des secteurs primaire (+14,3%) et secondaire (+0,6%). Suivant la durabilité, cette hausse est l'action de l'augmentation des prix des produits non durables (+3,7%) et semi durables (+0,2%). Concernant la provenance, la hausse de l'indice est marquée par la progression conjuguée des prix des produits locaux (+2,9%) et des produits importés (+0,3%).

Par rapport à juin 2016 (glissement annuel), le niveau général des prix a connu un repli de 1,5% dû essentiellement à la baisse des prix des produits des fonctions « Produits alimentaires et boissons non alcoolisées » (-6,2%) ; « Communication » (-0,8%) ; « Boissons alcoolisées, tabac et stupéfiants » (-4,1%) ; « Loisirs et culture » (-1,7%) ; « Santé » (-0,7%) et « Logement, eau, gaz, électricité et autres combustibles » (-0,1%). En revanche, les prix des produits des fonctions de consommation « Transports » (+3,0%) ; « Restaurants et Hôtels » (+0,6%) ; « Biens et services » (+0,8%) ; « Meubles, articles de ménage et entretien courant du foyer » (+1,0%) ; « Enseignement » (+1,0%) et « Articles d'habillement et chaussures » (+0,2%) ont connu une hausse.

En ce qui concerne les nomenclatures secondaires et par rapport à l'état des produits, cette baisse est à mettre à l'actif des prix des produits frais (-8,9%). Les prix des produits de l'énergie (+3,4%) et ceux des produits hors énergie et hors produits frais (+0,1%) ont connu une hausse.

Au regard de la provenance, cette évolution s'explique par la baisse des prix des produits locaux (-3,0%) tandis que les prix des produits importés (+1,3%) ont connu une augmentation. Quant à la durabilité, ce sont les prix des produits non durables (-3,2%) et ceux des produits durables (-0,6%) qui ont influencé la régression du niveau général alors que les prix des services et des produits semi-durables ont augmenté chacun de 0,5%. Pour ce qui est des secteurs de production, la baisse du niveau général dépend essentiellement de la régression des prix des produits des secteurs primaire (-11,3%) et secondaire (-0,3%).

Le taux d'inflation calculé sur la base des indices moyens des douze derniers mois, s'est établi à - 0,5% en juin 2017 contre -0,2% en mai 2017 et 0,1% en avril 2017. En décembre 2016, ce taux d'inflation était de 0,3% dans la zone UEMOA.

¹ n.d.a : non déclarés ailleurs

Tableau 2 : Évolution des prix à la consommation dans les pays de l'UEMOA (Base 2008 = 100) (*)

Pays	pondérations	Indices pour les mois de					Variations (en %) depuis		
		déc-15	sept-16	oct-16	nov-16	déc-16	1 mois	3 mois	12 mois
Bénin	807,3	113,7	108,5	108,8	110,3	110,6	0,3	1,9	-2,7
Burkina	849,0	108,5	108,4	108,9	107,8	106,7	-1,0	-1,6	-1,6
Côte d'Ivoire	3 796,9	113,9	113,0	113,1	113,6	113,7	0,1	0,6	-0,1
Guinée-Bissau	216,6	109,1	109,9	110,5	110,7	110,8	0,1	0,8	1,6
Mali	740,0	114,4	114,0	113,4	113,1	113,5	0,3	-0,4	-0,8
Niger	602,8	108,9	109,2	108,7	107,4	106,5	-0,8	-2,5	-2,2
Sénégal	1 958,6	104,7	106,7	107,1	106,2	106,9	0,7	0,2	2,1
Togo	1 028,9	116,4	115,1	114,4	116,1	116,9	0,7	1,6	0,4
UEMOA	10 000,0	111,5	111,0	111,1	111,2	111,3	0,2	0,3	-0,1

Source : Commission de l'UEMOA et INS des Etats membres

(*) Les relevés des prix sont effectués dans la principale agglomération de chaque Etat membre.

Tableau 3 : Indices de nomenclatures secondaires

Libellé	Pondé+ rations	Indices pour les mois de					Variations en % Depuis		
		juin-16	mars-17	avr-17	mai-17	juin-17	1 mois	3 mois	12 mois
Indice général	10 000	119,6	115,6	116,7	118,0	117,8	-0,2	2,0	-1,5
Indice des " produits frais"	1670	143,8	118,7	123,1	130,6	131,0	0,3	10,4	-8,9
Indice de l'énergie	835	118,9	123,1	123,8	125,3	123,0	-1,8	-0,1	3,4
Indice hors énergie, Hors "produits frais"	7495	114,1	114,1	114,6	114,5	114,2	-0,3	0,1	0,1
<i>Indice des produits importés</i>	3098	112,2	113,4	113,3	112,9	113,7	0,7	0,3	1,3
<i>Indice des produits locaux</i>	6902	124,0	116,9	118,7	121,1	120,3	-0,7	2,9	-3,0
Indice du secteur primaire	1352	145,7	113,1	119,4	129,2	129,2	0,0	14,3	-11,3
Indice du secteur secondaire	6110	118,4	117,4	118,2	118,6	118,0	-0,4	0,6	-0,3
Indice du secteur tertiaire (service)	2538	112,6	113,3	113,2	113,2	113,2	0,0	0,0	0,5
Indice des biens durables	842	108,7	108,7	108,2	108,2	108,1	-0,1	-0,6	-0,6
Indice des biens non durables	5663	127,5	119,0	121,3	124,0	123,4	-0,5	3,7	-3,2
Indice des biens semi+durables	957	109,6	109,8	109,9	109,9	110,1	0,2	0,2	0,5
Indice des Services	2538	112,6	113,3	113,2	113,2	113,2	0,0	0,0	0,5

Tableau 4 : Prix moyens au kg ou au litre de quelques produits essentiels à LOME

PRODUITS	Unités	Juin-16	Mars-17	Avril-17	Mai-17	Juin-17
Maïs en grains crus	Kg	269	164	167	185	188
Mil	Kg	286	312	333	310	312
Riz importé en vrac	Kg	500	500	482	457	553
Viande de bœuf fraîche avec os	Kg	2241	2300	2317	2266	2316
Akpala congelé (Chinchard)	Kg	1430	1310	1313	1443	1414
Akpala fumé (Chinchard)	Kg	2160	2142	2109	2068	2113
Huile rouge de palme (Zomi)	L	1000	1000	950	933	866
Huile végétale locale industrielle	L	758	817	817	791	866
Tomate fraîche locale (Aklikonvi)	Kg	1294	560	550	918	915
Tubercule d'igname de fufu	Kg	573	413	505	620	566
Gari	Kg	528	389	381	464	406
Haricot blanc	Kg	449	510	550	623	570
Haricot rouge	Kg	493	530	691	891	521
Charbon de bois	Kg	134	127	132	145	129
Essence super sans plomb	L	452	524	524	524	524
Gasoil	L	455	526	526	526	526
Gaz butane petite bouteille	6 Kg	269	3120	3120	3120	3120
Gaz butane grande bouteille	12,5 kg	286	6500	6500	6500	6500

Tableau 5 : Indices suivant les groupes de la NCOA-IHPC²

Libellé	Indices des mois de					Variation (%) depuis		
	juin-16	mars-17	avr-17	mai-17	juin-17	1 mois	3 mois	12 mois
Produits alimentaires	129,4	112,8	116,9	120,86	121,3	0,4	7,6	-6,3
Boissons non alcoolisées	119,9	117,7	116,2	117,71	115,8	-1,7	-1,7	-3,4
Boissons alcoolisées	112,8	109,1	113,3	108,37	108,2	-0,1	-0,8	-4,1
Tabacs et stupefiants	124,5	121,7	114,6	121,87	118,5	-2,7	-2,6	-4,8
Articles d'habillement	110,0	110,0	110,1	110,09	110,3	0,2	0,2	0,3
Chaussures	107,3	107,1	106,8	106,82	106,8	0,0	-0,2	-0,4
Loyers effectifs	120,5	122,2	122,2	122,24	122,2	0,0	0,0	1,5
Entretien et réparation des logements	109,6	109,3	109,4	109,29	109,3	0,0	0,0	-0,3
Alimentation en eau et services divers lié au logement	99,3	99,4	99,5	99,46	99,5	0,1	0,2	0,2
Electricité, gaz et autres combustibles	135,7	134,9	136,0	138,68	134,7	-2,9	-0,2	-0,8
Meubles, articles d'ameublement, tapis et autres revêtement	108,3	108,5	108,7	108,67	108,8	0,1	0,3	0,4
Articles de ménage en textiles	106,2	105,6	105,6	105,56	105,6	0,0	0,0	-0,6
Appareils menagers	113,9	115,0	114,8	115,42	115,6	0,2	0,5	1,5
Verrerie, vaisselle et ustensiles de ménage	114,6	115,9	115,5	115,69	115,8	0,1	0,0	1,0
Outils et autre matériel pour la maison et le jardin	100,2	100,9	100,9	100,9	100,9	0,0	0,0	0,7
Biens et services liés à l'entretien courant du foyer	116,2	117,6	117,8	117,73	117,8	0,0	0,2	1,4
Produits, appareils et matériels médicaux	107,8	106,8	107,0	111,01	105,5	-5,0	-1,2	-2,1
Services ambulatoires	110,1	110,9	112,2	112,15	112,2	0,0	1,2	1,8
Services hospitaliers	80,2	84,5	84,5	84,45	84,5	0,0	0,0	5,3
Achat de véhicules	150,0	151,2	151,2	151,16	150,4	-0,5	-0,5	0,3
Dépenses d'utilisation des véhicules	97,4	106,3	106,4	106,28	106,5	0,2	0,2	9,3
Services de transport	114,6	114,9	114,9	114,88	114,9	0,0	0,0	0,2
Services postaux	68,8	68,8	68,8	68,75	68,8	0,0	0,0	0,0
Matériel de téléphonie et de télécopie	69,1	67,6	68,1	67,64	68,1	0,7	0,7	-1,4
Services de téléphonie et de télécopie	101,3	100,8	100,3	100,52	100,5	0,0	-0,3	-0,8
Matériel audiovisuel, photographique et de traitement de l'image et du son	92,5	90,8	86,3	86,33	86,3	0,0	-5,0	-6,6
Autres articles et matériel de loisirs, de jardinage et anim	108,3	109,1	112,3	112,28	112,3	0,0	2,9	3,7
Services récréatifs et culturels	99,0	98,9	98,9	98,86	98,9	0,0	0,0	-0,1
Journaux, livres et articles de papeterie	102,1	102,1	102,1	102,14	102,1	0,0	0,0	0,1
Forfaits touristiques	145,3	145,3	145,3	145,31	145,3	0,0	0,0	0,0
Enseignement pré+élémentaire et primaire	123,8	126,8	126,8	126,84	126,8	0,0	0,0	2,5
Enseignement secondaire	123,4	123,8	123,8	123,78	123,8	0,0	0,0	0,3
Enseignement supérieur	99,8	99,8	99,8	99,8	99,8	0,0	0,0	0,0
Enseignement post+secondaire non supérieur et Enseignement non défini par niveau	108,8	109,0	109,0	108,99	109,0	0,0	0,0	0,2
Services de restauration	128,8	129,4	129,5	129,49	129,5	0,0	0,1	0,6
Services d'hébergement	107,2	107,2	107,2	107,22	107,2	0,0	0,0	0,0
Soins corporels	121,7	123,6	122,7	122,34	122,9	0,4	-0,6	1,0
Effets personnels n.c.a	103,7	104,2	104,4	104,42	104,4	0,0	0,2	0,7
Protection sociale et assurance	94,7	94,7	94,7	94,71	94,7	0,0	0,0	0,1
Services financiers	96,2	96,2	96,2	96,15	96,2	0,0	0,0	0,0
Autres services n.c.a	136,7	136,2	136,2	136,18	136,2	0,0	0,0	-0,4

Pour tout renseignement complémentaire s'adresser à l'Institut National de la Statistique et des Études Économiques et Démographiques

Division des Etudes de Prix et des Conditions de vie des Ménages
BP : 118 Lomé
Tél : 22 21 22 87/ 22 21 54 15

Cette publication est disponible sur le site de l'INSEED : www.stat+togo.org

² NCOA: Nomenclature de Consommation Ouest Africaine.