

REPUBLIQUE TOGOLAISE

MINISTERE DE LA PLANIFICATION DU DEVELOPPEMENT
INSTITUT NATIONAL DE LA STATISTIQUE ET DES ETUDES ECONOMIQUES ET DEMOGRAPHIQUES

**INDICE HARMONISE
DES PRIX A LA CONSOMMATION
(I.H.P.C.)
POUR LES PAYS MEMBRES DE L'U.E.M.O.A.
LOME -Septembre 2017**

"AVERTISSEMENT"

L'Institut National de la Statistique et des Études Économiques et Démographiques (INSEED) anciennement appelé Direction Générale de la Statistique et de la Comptabilité Nationale met à la disposition des utilisateurs, l'Indice Harmonisé des Prix à la Consommation (IHPC). Cet indice est harmonisé car il est le fruit d'une même méthodologie mise en place dans les huit pays membres de l'Union Économique et Monétaire Ouest Africaine (UEMOA) en 1996 et rénové en 2008.

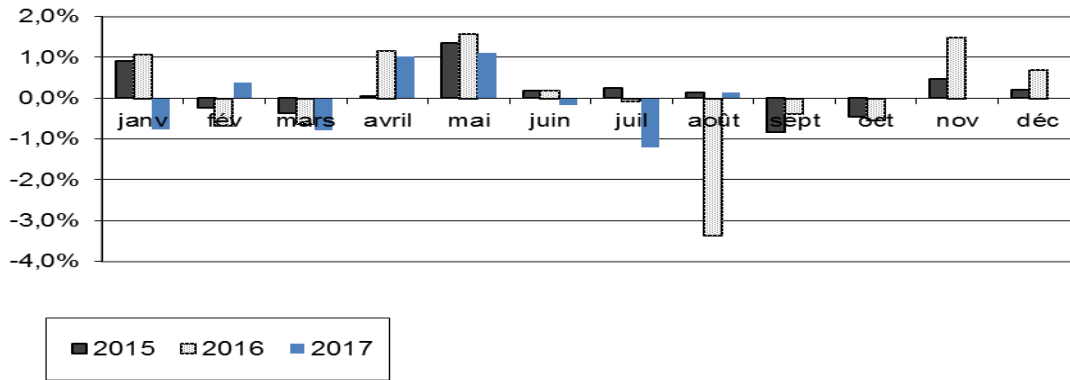
L'IHPC a pour population de référence l'ensemble des ménages africains de l'agglomération de Lomé. Le panier considéré comprend 647 variétés suivies dans 726 points de vente. 7870 relevés sont effectués chaque mois. La période de base de ce nouvel indice est l'année 2008. Les pondérations utilisées proviennent d'une enquête sur les dépenses des ménages réalisée sur 12 mois (mars 2008 à février 2009).

Une note méthodologique décrivant brièvement cet indice harmonisé et des informations supplémentaires sont disponibles auprès de l'INSEED.

Tableau 1: Indice Harmonisé des Prix à la Consommation Septembre 2017
Base 100 2008

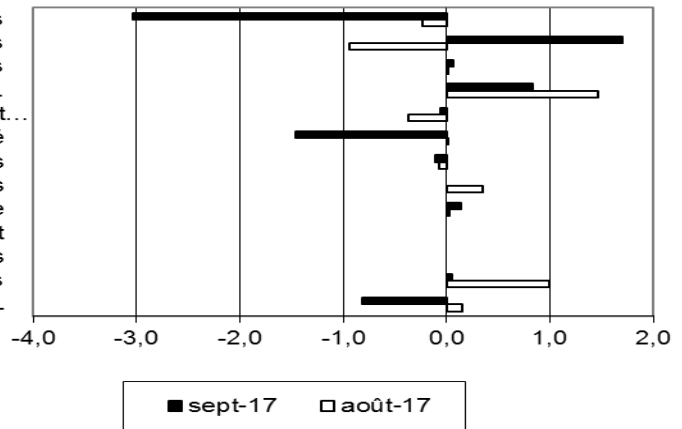
Libellés	Pondérations	Indices des mois de					Variations en % depuis		
		sept-16	juin-17	juil-17	août-17	sept-17	/1mois	/3mois	/12mois
INDICE GLOBAL	10000	115,1	117,8	116,4	116,6	115,6	-0,8	-1,9	0,5
I Produits alimentaires et boissons non alcoolisées	2867	113,8	121,2	116,9	116,6	113,0	-3,0	-6,7	-0,7
Produits alimentaires	2779	113,7	121,3	121,3	116,5	113,0	-3,0	-6,9	-0,6
dont : <i>Pains et céréales</i>	792	103,7	102,2	92,9	102,5	104,6	2,1	2,4	0,8
<i>Viande</i>	228	119,1	117,5	118,0	119,4	117,8	-1,3	0,3	-1,1
<i>Poissons et fruits de mer</i>	562	125,2	127,6	125,6	127,6	124,6	-2,4	-2,3	-0,5
<i>Huiles et graisses</i>	213	100,9	103,4	100,8	98,2	96,2	-2,1	-7,0	-4,7
<i>Légumes</i>	553	109,4	146,4	146,4	126,5	111,9	-11,6	-23,6	2,2
<i>Tubercules et plantains</i>	155	113,8	179,0	166,3	136,8	105,9	-22,6	-40,8	-6,9
<i>Sel, épices, sauces et produits alimentaires n.d.a.</i>	181	119,6	127,2	122,7	113,4	112,7	-0,6	-11,4	-5,7
II Boissons alcoolisées, tabac et stupéfiants	83	112,9	109,1	109,3	108,3	110,1	1,7	0,9	-2,4
III Articles d'habillement et chaussures	874	109,5	109,8	109,8	109,8	109,9	0,1	0,1	0,4
IV Logement, eau, électricité, gaz et autres combustibles	1064	121,2	122,3	120,5	122,2	123,2	0,8	0,7	1,7
V Meubles, articles de ménage et entretien courant du foyer	356	113,7	114,5	114,8	114,4	114,4	-0,1	-0,1	0,6
VI Santé	368	103,0	102,7	103,7	103,7	102,2	-1,5	-0,5	-0,7
VII Transports	1230	111,2	115,5	115,4	115,3	115,2	-0,1	-0,3	3,5
VIII Communications	609	96,9	96,5	96,4	96,7	96,7	0,0	0,2	-0,2
IX Loisirs et culture	191	99,2	97,2	97,3	97,3	97,5	0,1	0,2	-1,7
X Enseignement	199	116,7	117,8	117,9	117,9	117,9	0,0	0,0	1,0
XI Restaurants et hôtels	1573	129,2	129,4	129,4	129,4	129,4	0,0	0,0	0,1
XII Biens et services divers	586	120,5	121,2	120,8	122,0	122,1	0,0	0,7	1,3

Variation mensuelle de l'IHPC

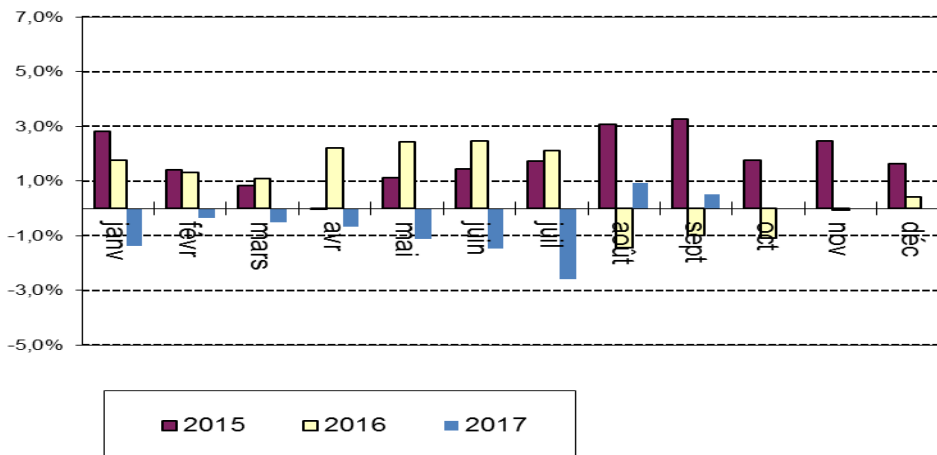


variation mensuelle de l'Indice des fonctions

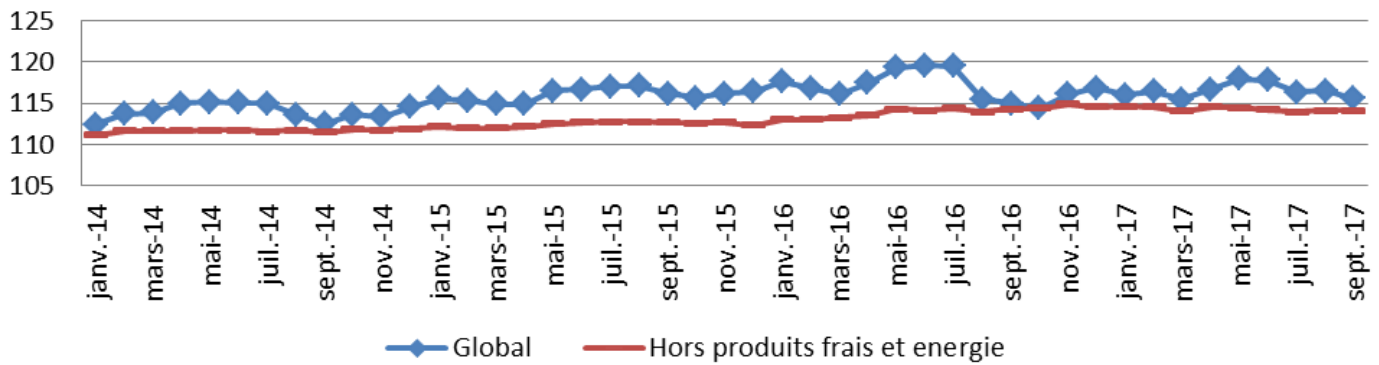
Produits alimentaires et boissons non alcoolisées
 Boissons alcoolisées, tabac et stupéfiants
 Articles d'habillement et chaussures
 Logement, eau, électricité, gaz et aut. comb.
 Meubles, articles de ménage et entretien courant...
 Santé
 Transports
 Communications
 Loisirs et culture
 Enseignement
 Restaurants et hôtels
 Biens et services divers
 INDICE GLOBAL



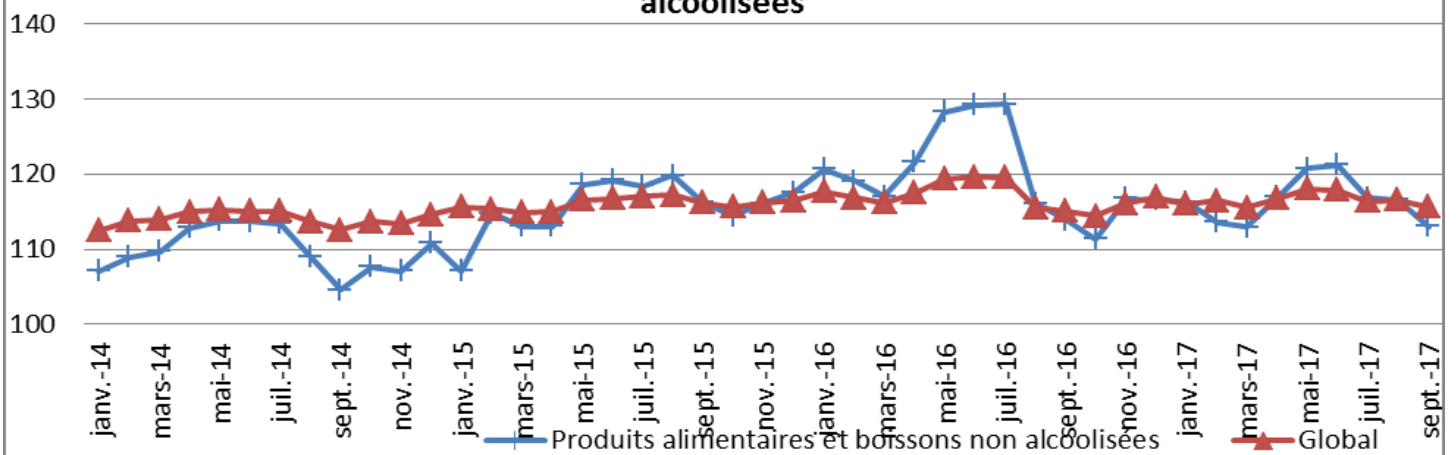
Variations (en glissement) annuelles de l'IHPC (en %)



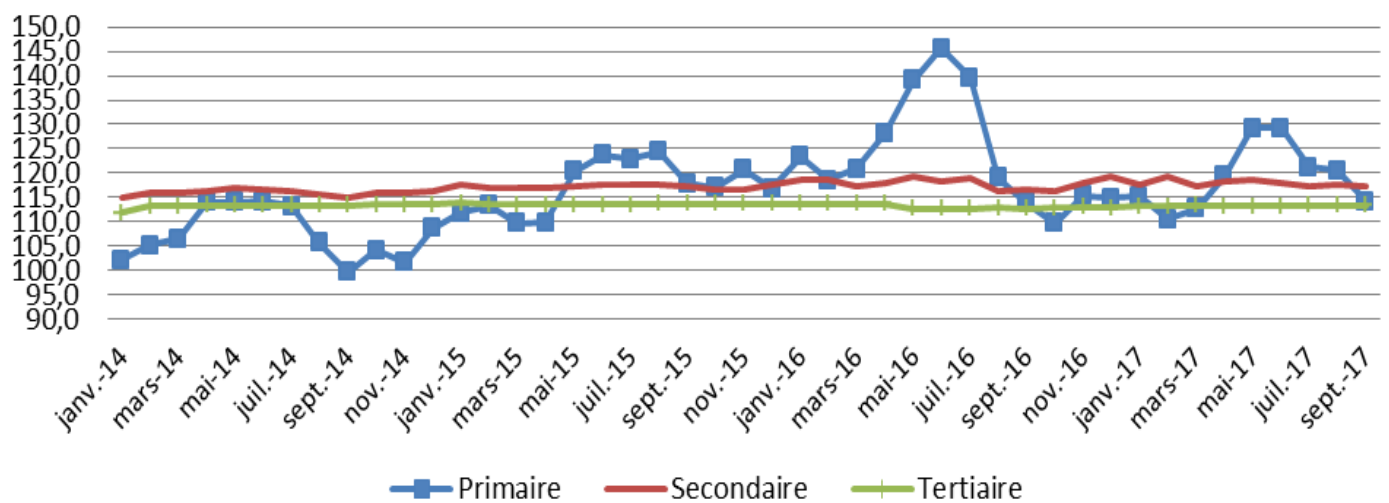
Evolution de l'IHPC et de l'inflation sous-jacente



Evolution de l'IHPC et de l'indice des produits alimentaires et boissons non alcoolisées



Evolution des indices des Nomenclatures des secteurs



INDICE HARMONISE
DES PRIX A LA CONSOMMATION A LOME
(I.H.P.C)
septembre 2017

EVOLUTION MENSUELLE

En septembre 2017, le niveau général des prix à la consommation a connu une baisse de 0,8% contre une hausse de 0,1% le mois précédent. Cette baisse est principalement due à la régression des prix des fonctions de consommation « Produits alimentaires et boissons non alcoolisées » (-3,0%) ; « Santé » (-1,5%), « Transports » -0,1%) et dans une moindre mesure à la baisse de la fonction de consommation « Meubles, articles de ménage et entretien courant du foyer » (-0,1%). Parallèlement, les prix des fonctions de consommation « Logement, eau, gaz, électricité et autres combustibles » (+0,8%) ; « Boissons alcoolisées, tabac et stupéfiants » (+1,7%) ; « Articles d'habillement et chaussures » (+0,1%) ; « Biens et services divers » (+0,05%) et « Loisirs et culture » (+0,1%) ont connu une hausse.

La baisse enregistrée au niveau de la fonction de consommation « Produits alimentaires et boissons non alcoolisées » est attribuable aux postes : « Tubercules et plantain » (-22,6%) ; « Légumes frais en fruits ou racine » (-16,5%) ; « Poissons et autres produits séchés ou fumés » (-3,9%) ; « Autres fruits frais » (-12,3%) ; « Légumes frais en feuilles » (-9,6%) ; « Huiles » (-1,9%) ; « Agrumes » (-12,3%) ; « Poissons frais » (-3,7%) ; « Boissons non alcoolisées artisanales » (-15,3%) ; « Volaille » (-2,7%) ; « Farines, semoules et gruaux » (-5,0%) ; « Sel, épices, sauces et produits alimentaires n.d.a » (-0,6%) ; « Bœuf » (-0,6%) ; « Autres matières grasses » (-5,5%) ; « Mouton – chèvre » (-1,6%) et « Beurre, margarine » (-1,7%). Pour la fonction de consommation « Santé », sa baisse est déterminée par les postes « Médicaments traditionnels » (-11,7%) et « Produits médicaux divers » (-0,3%).

S'agissant de la fonction de consommation « Transports » sa baisse est portée par les postes « Carburants et lubrifiants » (-0,3%) ; « Transport routier de passagers » (-0,1%) et « Cycle, motocycle et véhicule à traction animale » (-0,1%).

La hausse de la fonction de consommation « Meubles, articles de ménage et entretien courant du foyer » est due au poste « Articles de ménage non durables » (-0,1%).

Parmi les produits qui ont enregistré une baisse, on peut citer : « Igname » (-25,8%) ; « Tomates rondes (Pomme) » (-37,4%) ; « Doèvi fumé (Anchois) » (-18,8%) ; « Gombos frais » (-26,2%) ; « Bananes douces » (-19,4%) ; « Sardinelles fumées (Adiadoè) » (-6,0) ; « Piment vert (Gboyèbessè) » (-31,0%) ; « Herbe Zangara pour paludisme » (-24,8%) ; « Adèmè » (-12,1%) ; « Poisson salé fermenté (Lanhoinhoïn) » (-14,0%) ; « Bois de chauffe » (-51,9%) ; « Banane plantain mûre » (-22,0%) ; « Gboman » (-15,2%) ; « Ailes de poulet congelé » (-12,4%) ; « Chinchard frais (Akpala moumou) » (-3,3%) ; « Huile végétale (Nioto) » (-1,9%) ; « Oranges locales » (-10,6%) ; « Doèvi séché (Anchois) » (-21,6%) ; « Piment rouge frais » (-3,6%) ; « Jus de bissape » (-24,6) ; « Carottes » (-24,2%) ; « Arachide décortiquée crue » (-7,6%) ; « Maïs en pâte (Mawoè) » (-8,6%) ; « Jus de citron » (-13,7%) ; « Viande de bœuf sans os au kg » (-2,9%) ; « Huile de palme traditionnelle (Zomi) » (-2,2%) ; « Doèvi frit » (-18,9%) ; « Essence 'SUPER' dans les stations-services administrés » (-0,8%) ; « Riz importé brisé vendu au petit bol » (-0,5%) ; « Citrons » (-15,5%) ; « Gas-oil ordinaire dans les stations-services administrés » (-0,8%) ; « Cossette de manioc » (-2,9%) ; « Betterave » (-17,5%) ; « Noix de palme (Décou) » (-5,9%) ; « Mélange 2 temps » (-0,6%) ; « Mangue greffée » (-16,7%) ; « Aubergine locale » (-5,6%) ; « Médicament pour hypertension » (-2,9%) ; « Taxi-moto zémidjan » (-0,1%) ; « Pomme fruit » (-5,7%) ; « Akpan » (-7,9%) ; « Gingembre frais » (-9,1%) ; « Coq vivant local » (-2,8%) ; « Balais à brindilles de palmier » (-5,9%) ; « Poulet congelé importé » (-0,8%) ; « Choux vert » (-17,1%) ; « Viande fraîche de mouton au kg » (-6,6%) ; « Kéké » (-6,8%) ; « Manioc frais (Agbéli) » (-1,5%) ; « Robe fillette » (-2 ; 2%) ; « Haricot vert » (-13,0%) ; « Oeuf frais de poule traditionnel » (-2,5%) ; « Pain artisanal salé » (-0,9%) ; et « Piment rouge sec en poudre » (-5,0%).

Quant aux produits ayant enregistré une hausse, on peut citer : « Oignon frais rond » (+33,0%) ; « Maïs séché en grains crus vendu au grand bol » (+5,5%) ; « Charbon de bois » (+8,0%) ; « Crabes frais (aglinvi moumou) » (+46,9%) ; « Manioc râpé (Agbélima) » (+34,2%) ; « Sel de cuisine gros cristaux (+49,5%) ; « Manvi fumé (Hareng) » (+22,8%) ; « Saloumon fume » (+10,2%) ; « Akpala fumé (Chinchard) » (+2,2%) ; « Œuf frais de poule de race » (+60,0%) ; « Riz importé longs grains vendu au petit bol » (+1,9%) ; « Ananas frais » (+26,7%) ; « Pétrole lampant à la pompe » (+8,7%) ; « Haricots blancs secs » (+2 ; 9%) ; « Tapioca petit grain » (+6,1%) ; « farine de manioc (Gari) » (+5,6%) ; « Tchoukoutou local artisanal » (+14,6%) ; « Salade verte locale (Laitue) » (+15,5%) ; « Sucre raffiné en poudre » (+4,8%) ; « Crevettes fraîches (Bolou moumou) » (+18,7%) ; « Pain sucré artisanal sucré » (+4,1%) ; « Riz local longs grains vendu au petit bol » (+6,8%) ; « Pommes de terre » (+9,4%) ; « Essence super de rue » (+2,7%) ; « Confection tenue scolaire fille » (+7,0%) ; « Pain en baguette » (+1,7%) ; « Essence mélange de rue » (+2,4%) ; « Poulet vivant local » (+6,4%) ; « Concombre » (+12,0%) ; « Poulet vivant de chair » (+4,6%) ; « Piment rouge sec » (+11,5%) ; « Viande de bœuf avec os au kg » (+0,4%) ; « Chips » (+5,7%) ; « Fer à béton » (+1,8%) ; « Cola fraîche » (+12,3%) ; « Cure dents » (+1,1%) ; « Tripes et abats de bœuf » (+4,7%) ; « Poste téléviseur en couleurs (Samsung, Philipps) » (+1,2%) ; « Sandale simple pour adulte (Djimakpla) » (+2,6%) ; « Beignet du haricot (Gawou) » (+12,0%) ; « Croissant sans beurre » (+6,1%) ; « Liha sucré » (+5,4%) ; « Œuf frais de poule de race » (+0,5%) ; « Tôlerie de voiture » (+2,2%) ; « Médicaments contre les vers » (+0,6%) ; « Noix de Coco sec » (+1,6%) ; « Sac de voyage ou de sports » (+2,0%) ; « Pintade locale vivante » (+2,0%) ; « Ablo » (+1,2%) ; « Viande de bœuf grillée (Tchitchinga) » (+2,7%) ; « Confection tenue locale enfant (Mawa complet) » (+7,0%) ; « Radiocassette importée » (+0,8%) et « Tenues scolaires jeune homme » (+3,1%).

Calculé hors produits alimentaires, le niveau général des prix a connu une hausse de 0,1% contre 0,3% le mois précédent. L'inflation sous-jacente (variation mensuelle de l'indice "hors énergie, hors produits frais") s'est presque stabilisée contre une hausse de 0,1% le mois précédent. Le niveau des prix des produits frais a enregistré une baisse de 4 ;5% contre une hausse de 0,9% pour les produits énergétiques. Au regard de la provenance, les prix des produits locaux ont décliné de 1,3% tandis que ceux des produits importés ont augmenté de 0,2%. Du point de vue de la classification sectorielle, les prix des produits des secteurs primaire et secondaire ont diminué respectivement de 5,3% et de 0,3%. Pour ce qui est de la durabilité, on note une baisse de 1,4% des prix des produits non durables.

EVOLUTIONS TRIMESTRIELLE ET ANNUELLE

Le niveau des prix du mois de septembre 2017, comparé à celui du mois de juin 2017 (évolution trimestrielle) a connu une diminution de 1,9% sous l'influence de la baisse des prix des produits des fonctions de consommation « Produits alimentaires et boissons non alcoolisées » (-6,7%) ; « Transports » (-0,3%) ; « Santé » (-0,5%) et « Meubles, articles de ménage et entretien courant du foyer » (-0,1%). Par contre, les prix des produits des fonctions de consommation « Logement, eau, gaz, électricité et autres combustibles » (+0,7%) et « Biens et services divers » (+0,7%) ; « Articles d'habillement et chaussures » (+0,1%) ont progressé.

S'agissant des nomenclatures et suivant l'état, cette régression est expliquée par la baisse des prix des produits frais (-9,6%). Cependant, les produits énergétiques ont augmenté de 0,6%. Pour ce qui est des secteurs de production, cette variation trimestrielle est influencée par la décroissance des prix des produits des secteurs primaire (-11,7%) et secondaire (-0,7%). Suivant la durabilité, cette baisse est attribuable aux prix des produits non durables (-3,5%).

Par rapport à septembre 2016 (glissement annuel), le niveau général des prix a connu une progression de 0,5% due essentiellement aux fonctions de consommation « Transports » (+3,5%) ; « Logement, eau, gaz, électricité et autres combustibles » (+1,7%) ; « Biens et services divers » (+1,3%) ; « Articles d'habillement et chaussures » (+0,4%) ; « Restaurants et Hôtels » (+0,1%) ; « Meubles, articles de ménage et entretien courant du foyer » (+0,6%) et « Enseignement » (+1,0%).

En ce qui concerne les nomenclatures secondaires et par rapport à l'état des produits, cette hausse est à mettre à l'actif des prix des produits énergétiques (+7,1%). Cependant, les prix des produits frais (-0,2%) et ceux des produits hors énergie et hors produits frais (-0,1%) ont régressé.

Au regard de la provenance, cette évolution s'explique par la hausse conjuguée des prix des produits importés (+1,4%) et ceux des produits locaux (+0,1%). Quant à la durabilité, ce sont les prix des produits non durables (+0,5%) ; semi durables (+0,6%) et des services (+0,5%) qui ont influencé la progression du niveau général des prix en glissement annuel. Pour ce qui est des secteurs de production, la hausse du niveau général dépend de la progression des prix des produits des secteurs secondaire (+0,5%) et tertiaire (+0,5%).

Le taux d'inflation calculé sur la base des indices moyens des douze derniers mois, s'est établi à -0,6% en septembre 2017 contre -0,8% en août 2017 et -0,9% en juillet 2017. En décembre 2016, ce taux d'inflation était de 0,3% dans la zone UEMOA.

Tableau 2 : Évolution des prix à la consommation dans les pays de l'UEMOA (Base 2008 = 100) (*)

Pays	pondérations	Indices pour les mois de					Variations (en %) depuis		
		Juil-16	avr-17	mai-17	juin-17	juil-17	1 mois	3 mois	12 mois
Bénin	807,3	112,4	110,9	112,1	113,2	112,5	-0,6	1,5	0,1
Burkina	849,0	109,1	108,2	108,6	109,4	108,8	-0,5	0,6	-0,3
Côte d'Ivoire	3 796,9	114,7	115,6	116,1	115,3	115,5	0,2	0,0	0,8
Guinée-Bissau	216,6	110,0	109,4	109,6	111,5	112,7	1,1	3,0	2,5
Mali	740,0	113,2	111,6	113,7	114,9	116,2	1,1	4,1	2,7
Niger	602,8	109,0	107,8	108,0	112,3	111,0	-1,2	3,0	1,8
Sénégal	1 958,6	103,5	104,4	103,7	104,0	105,6	1,5	1,1	2,0
Togo	1 028,9	119,5	116,7	118,0	117,8	116,4	-1,2	-0,2	-2,6
UEMOA	10 000,0	111,8	111,6	112,1	112,4	112,6	0,2	0,9	0,7

Source : Commission de l'UEMOA et INS des Etats membres

(*) Les relevés des prix sont effectués dans la principale agglomération de chaque Etat membre.

Tableau 3 : Indices de nomenclatures secondaires

Libellé	Pondé+ rations	Indices pour les mois de					Variations en % Depuis		
		sept-16	juin-17	juil-17	août-17	sept-17	1 mois	3 mois	12 mois
Indice général	10 000	115,1	117,8	116,4	116,6	115,6	-0,8	-1,9	0,5
Indice des " produits frais"	1670	118,7	131,0	125,1	124,0	118,5	-4,5	-9,6	-0,2
Indice de l'énergie	835	115,6	123,0	120,4	122,6	123,7	0,9	0,6	7,1
Indice hors énergie, Hors "produits frais"	7495	114,3	114,2	114,0	114,2	114,2	0,0	0,0	-0,1
<i>Indice des produits importés</i>	3098	111,7	113,7	112,0	112,9	113,2	0,2	-0,4	1,4
<i>Indice des produits locaux</i>	6902	116,9	120,3	118,9	118,6	117,0	-1,3	-2,7	0,1
Indice du secteur primaire	1352	114,0	129,2	121,2	120,5	114,1	-5,3	-11,7	0,1
Indice du secteur secondaire	6110	116,6	118,0	117,2	117,5	117,2	-0,3	-0,7	0,5
Indice du secteur tertiaire (service)	2538	112,7	113,2	113,3	113,4	113,4	0,0	0,1	0,5
Indice des biens durables	842	108,8	108,1	108,1	108,2	108,2	0,0	0,1	-0,6
Indice des biens non durables	5663	118,4	123,4	120,7	120,8	119,0	-1,4	-3,5	0,5
Indice des biens semi+durables	957	109,5	110,1	110,3	110,2	110,2	0,0	0,1	0,6
Indice des Services	2538	112,7	113,2	113,3	113,4	113,4	0,0	0,1	0,5

Tableau 4 : Prix moyens au kg ou au litre de quelques produits essentiels à LOME

PRODUITS	Unités	Sept-16	Juin-17	Juil-17	Août-17	Sept-17
Maïs en grains crus	Kg	210	188	178	205	214
Mil	Kg	294	312	289	321	318
Riz importé en vrac	Kg	492	553	449	493	501
Viande de bœuf fraîche avec os	Kg	2216	2316	2292	2317	2325
Akpala congelé (Chinchard)	Kg	1380	1414	1344	1455	1405
Akpala fumé (Chinchard)	Kg	2076	2113	2031	1994	2038
Huile rouge de palme (Zomi)	L	1000	866	908	790	908
Huile végétale locale industrielle	L	766	866	804	777	762
Tomate fraîche locale (Aklikonvi)	Kg	246	915	975	623	390
Tubercule d'igname de fufu	Kg	326	566	531	423	304
Gari	Kg	524	406	384	364	390
Haricot blanc	Kg	477	570	516	559	570
Haricot rouge	Kg	459	521	578	566	551
Charbon de bois	Kg	121	129	113	126	135
Essence super sans plomb	L	433	524	524	524	520
Gasoil	L	435	526	526	526	522
Gaz butane petite bouteille	6 Kg	3120	3120	3120	3120	3120
Gaz butane grande bouteille	12,5 kg	6500	6500	6500	6500	6500

Tableau 5 : Indices suivant les groupes de la NCOA-IHPC¹

Libellé	Indices des mois de					Variation (%) depuis		
	août-16	mai-17	juin-17	juil-17	août-17	1 mois	3 mois	12 mois
Produits alimentaires	116,1	120,9	121,3	116,9	116,5	-0,3	-3,6	0,4
Boissons non alcoolisées	116,8	117,7	115,8	114,4	118,0	3,1	0,2	1,0
Boissons alcoolisées	112,2	108,4	108,2	108,6	107,5	-1,0	-0,8	-4,2
Tabacs et stupefiants	131,0	121,9	118,5	116,7	116,6	-0,1	-4,3	-11,0
Articles d'habillement	109,9	110,1	110,3	110,3	110,3	0,0	0,1	0,3
Chaussures	107,3	106,8	106,8	107,4	107,6	0,2	0,7	0,2
Loyers effectifs	122,2	122,2	122,2	122,2	122,2	0,0	0,0	0,1
Entretien et réparation des logements	109,7	109,3	109,3	109,1	108,9	-0,2	-0,4	-0,8
Alimentation en eau et services divers lié au logement	99,3	99,5	99,5	99,5	99,5	0,0	0,1	0,2
Electricité, gaz et autres combustibles	130,8	138,7	134,7	130,6	134,6	3,0	-3,0	2,9
Meubles, articles d'ameublement, tapis et autres revêtement	108,3	108,7	108,8	109,2	108,8	-0,4	0,1	0,4
Articles de ménage en textiles	107,3	105,6	105,6	106,6	106,6	0,0	1,0	-0,6
Appareils menagers	113,9	115,4	115,6	115,9	115,9	0,0	0,4	1,7
Verrerie, vaisselle et ustensiles de ménage	114,6	115,7	115,8	116,1	116,2	0,1	0,5	1,4
Outils et autre matériel pour la maison et le jardin	100,2	100,9	100,9	101,5	101,5	0,0	0,6	1,3
Biens et services liés à l'entretien courant du foyer	116,2	117,7	117,8	118,1	117,4	-0,5	-0,3	1,1
Produits, appareils et matériels médicaux	105,4	111,0	105,5	106,9	106,9	0,0	-3,7	1,5
Services ambulatoires	110,1	112,2	112,2	112,2	112,2	0,0	0,0	1,8
Services hospitaliers	80,2	84,5	84,5	84,5	84,5	0,0	0,0	5,3
Achat de véhicules	150,0	151,2	150,4	150,4	150,4	0,0	-0,5	0,3
Dépenses d'utilisation des véhicules	95,3	106,3	106,5	106,1	105,8	-0,3	-0,5	11,0
Services de transport	114,6	114,9	114,9	114,9	114,9	0,0	0,0	0,3
Services postaux	68,8	68,8	68,8	68,8	68,8	0,0	0,0	0,0
Matériel de téléphonie et de télécopie	69,1	67,6	68,1	68,1	68,1	0,0	0,7	-1,4
Services de téléphonie et de télécopie	101,0	100,5	100,5	100,3	100,7	0,4	0,2	-0,2
Matériel audiovisuel, photographique et de traitement de l'image et du son	93,4	86,3	86,3	86,6	86,7	0,1	0,4	-7,2
Autres articles et matériel de loisirs, de jardinage et anim	108,3	112,3	112,3	112,3	112,0	-0,2	-0,2	3,4
Services créatifs et culturels	99,0	98,9	98,9	98,9	98,9	0,0	0,0	-0,1
Journaux, livres et articles de papeterie	101,9	102,1	102,1	102,1	102,2	0,1	0,1	0,3
Forfaits touristiques	145,3	145,3	145,3	146,5	146,5	0,0	0,8	0,8
Enseignement pré+élémentaire et primaire	123,8	126,8	126,8	126,8	126,8	0,0	0,0	2,5
Enseignement secondaire	123,4	123,8	123,8	123,8	123,8	0,0	0,0	0,3
Enseignement supérieur	99,8	99,8	99,8	99,8	99,8	0,0	0,0	0,0
Enseignement post+secondaire non supérieur et Enseignement non défini par niveau	108,8	109,0	109,0	109,1	109,1	0,0	0,1	0,3
Services de restauration	128,8	129,5	129,5	129,5	129,5	0,0	0,0	0,6
Services d'hébergement	107,2	107,2	107,2	107,2	107,2	0,0	0,0	0,0
Soins corporels	121,2	122,3	122,9	122,4	124,1	1,4	1,4	2,4
Effets personnels n.c.a	103,7	104,4	104,4	104,4	104,5	0,1	0,1	0,8
Protection sociale et assurance	94,7	94,7	94,7	94,7	94,7	0,0	0,0	0,1
Services financiers	96,2	96,2	96,2	96,2	96,2	0,0	0,0	0,0
Autres services n.c.a	136,7	136,2	136,2	135,9	135,9	0,0	-0,2	-0,6

Pour tout renseignement complémentaire s'adresser à l'Institut National de la Statistique et des Études Économiques et Démographiques

Division des Etudes de Prix et des Conditions de vie des Ménages
BP : 118 Lomé
Tél : 22 21 22 87/ 22 21 54 15

Cette publication est disponible sur le site de l'INSEED : www.stat-togo.org

¹ NCOA: Nomenclature de Consommation Ouest Africaine.