

REPUBLIQUE TOGOLAISE

MINISTERE DE LA PLANIFICATION DU DEVELOPPEMENT
INSTITUT NATIONAL DE LA STATISTIQUE ET DES ETUDES ECONOMIQUES ET DEMOGRAPHIQUES

**INDICE HARMONISE
DES PRIX A LA CONSOMMATION
(I.H.P.C.)
POUR LES PAYS MEMBRES DE L'U.E.M.O.A.
LOME -Février 2018**

"AVERTISSEMENT"

L'Institut National de la Statistique et des Études Économiques et Démographiques (INSEED) anciennement appelé Direction Générale de la Statistique et de la Comptabilité Nationale met à la disposition des utilisateurs, l'Indice Harmonisé des Prix à la Consommation (IHPC). Cet indice est harmonisé car il est le fruit d'une même méthodologie mise en place dans les huit pays membres de l'Union Économique et Monétaire Ouest Africaine (UEMOA) en 1996 et rénové en 2008.

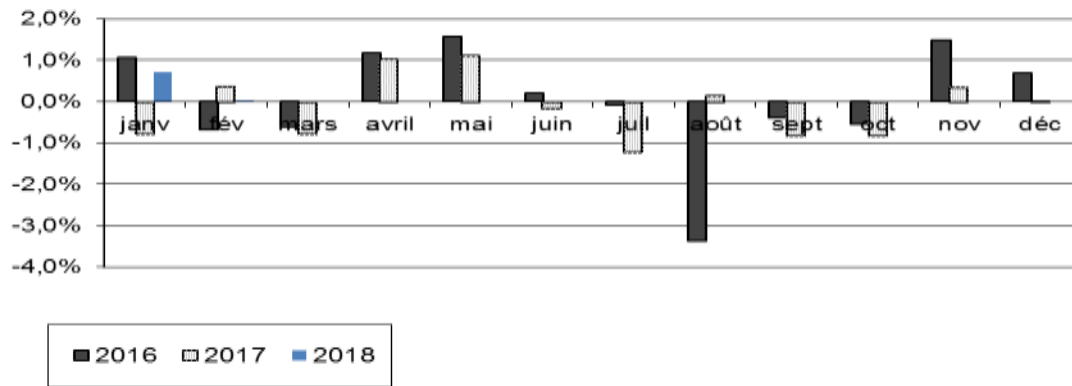
L'IHPC a pour population de référence l'ensemble des ménages africains de l'agglomération de Lomé. Le panier considéré comprend 647 variétés suivies dans 726 points de vente. 7870 relevés sont effectués chaque mois. La période de base de ce nouvel indice est l'année 2008. Les pondérations utilisées proviennent d'une enquête sur les dépenses des ménages réalisée sur 12 mois (mars 2008 à février 2009).

Une note méthodologique décrivant brièvement cet indice harmonisé et des informations supplémentaires sont disponibles auprès de l'INSEED.

Tableau 1: Indice Harmonisé des Prix à la Consommation Février 2018
Base 100 2008

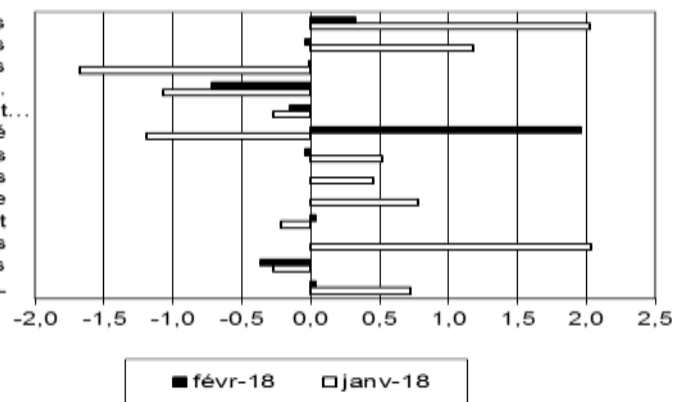
Libellés	Pondérations	Indices des mois de					Variations en % depuis		
		févr-17	nov-17	déc-17	janv-18	févr-18	/1mois	/3mois	/12mois
INDICE GLOBAL	10000	116,5	115,1	115,1	115,9	115,97	0,0	0,8	-0,4
I Produits alimentaires et boissons non alcoolisées	2867	113,5	111,1	110,7	113,0	113,3	0,3	2,1	-0,2
Produits alimentaires	2779	113,5	110,9	110,6	112,9	113,3	0,4	2,2	-0,2
dont : <i>Pains et céréales</i>	792	93,9	93,9	92,9	96,1	99,4	3,5	5,9	5,9
<i>Viande</i>	228	119,6	118,3	120,3	117,9	118,5	0,5	0,2	-0,9
<i>Poissons et fruits de mer</i>	562	125,7	129,4	123,0	127,6	127,3	-0,2	-1,6	1,3
<i>Huiles et graisses</i>	213	107,8	100,3	99,7	103,6	108,6	4,8	8,3	0,7
<i>Légumes</i>	553	122,9	111,6	117,3	117,4	118,6	1,1	6,3	-3,5
<i>Tubercules et plantains</i>	155	121,6	108,9	106,1	110,0	118,9	8,1	9,2	-2,2
<i>Sel, épices, sauces et produits alimentaires n.d.a.</i>	181	114,3	111,7	112,5	122,2	110,3	-9,7	-1,3	-3,5
II Boissons alcoolisées, tabac et stupéfiants	83	110,8	108,8	109,4	110,7	110,6	0,0	1,7	-0,2
III Articles d'habillement et chaussures	874	109,6	109,9	110,3	108,4	108,4	0,0	-1,4	-1,1
IV Logement, eau, électricité, gaz et autres combustibles	1064	131,8	123,1	124,5	123,2	122,3	-0,7	-0,7	-7,2
V Meubles, articles de ménage et entretien courant du foyer	356	114,6	114,5	114,4	114,1	113,9	-0,1	-0,5	-0,6
VI Santé	368	104,5	105,0	102,9	101,7	103,7	2,0	-1,3	-0,8
VII Transports	1230	113,3	114,2	114,3	114,9	114,9	0,0	0,5	1,4
VIII Communications	609	96,8	96,7	96,5	96,9	96,9	0,0	0,2	0,1
IX Loisirs et culture	191	98,4	97,6	97,6	98,3	98,3	0,0	0,8	0,0
X Enseignement	199	117,7	119,3	119,3	119,1	119,1	0,0	-0,2	1,2
XI Restaurants et hôtels	1573	129,2	129,4	129,4	132,0	132,0	0,0	2,0	2,2
XII Biens et services divers	586	121,1	122,3	123,1	122,7	122,3	-0,4	-0,1	1,0

Variation mensuelle de l'IHPC

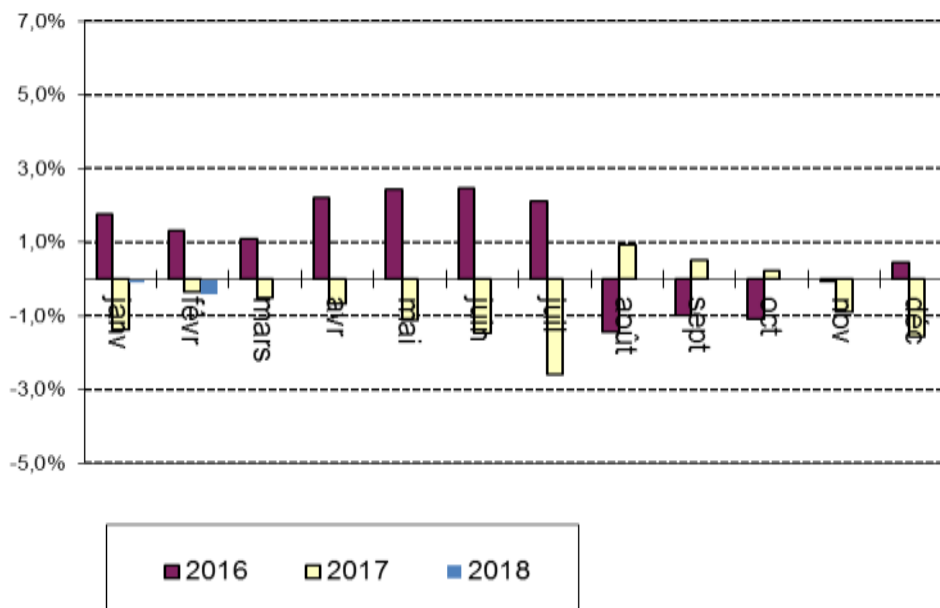


variation mensuelle de l'Indice des fonctions

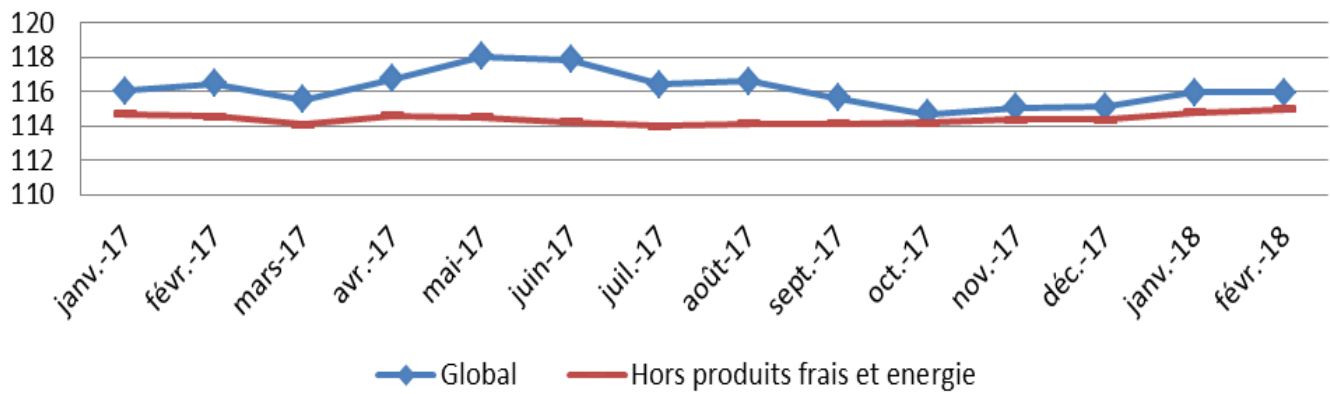
Produits alimentaires et boissons non alcoolisées
 Boissons alcoolisées, tabac et stupéfiants
 Articles d'habillement et chaussures
 Logement, eau, électricité, gaz et aut. comb.
 Meubles, articles de ménage et entretien courant...
 Santé
 Transports
 Communications
 Loisirs et culture
 Enseignement
 Restaurants et hôtels
 Biens et services divers
 INDICE GLOBAL



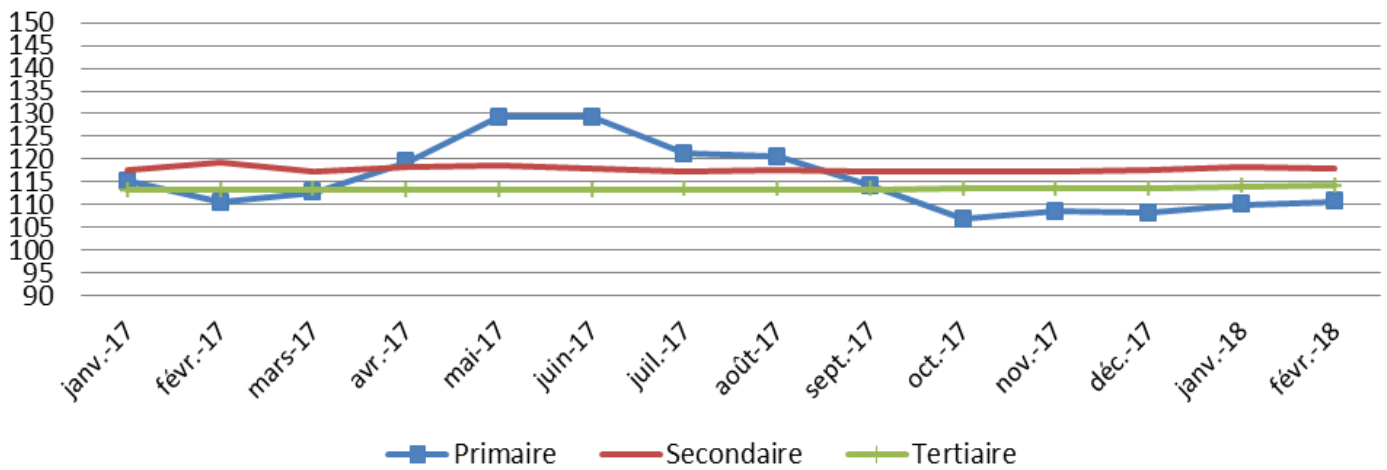
Variations (en glissement) annuelles de l'IHPC (en %)



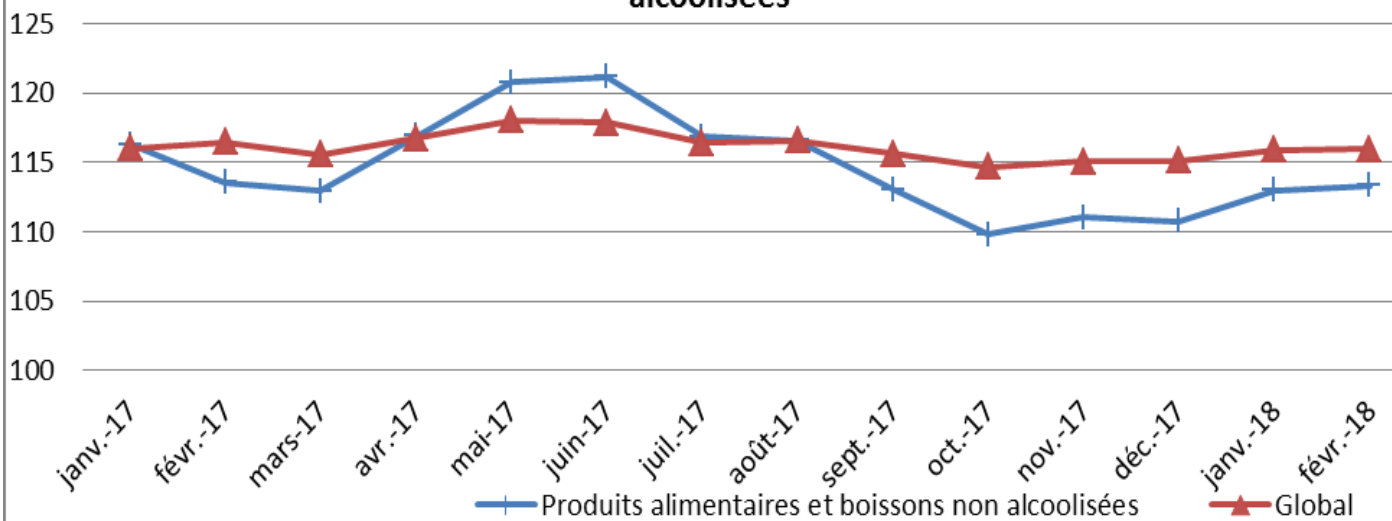
Evolution de l'IHPC et de l'inflation sous-jacente



Evolution des indices des Nomenclatures des secteurs



Evolution de l'IHPC et de l'indice des produits alimentaires et boissons non alcoolisées



**INDICE HARMONISE
DES PRIX A LA CONSOMMATION A LOME
(I.H.P.C)
Février 2018**

EVOLUTION MENSUELLE

En février 2018, le niveau général des prix à la consommation a connu une très légère hausse de 0,03% contre 0,7% le mois précédent. Cette légère progression est principalement due à la conjugaion d'une part de l'augmentation des prix des fonctions de consommation « Produits alimentaires et boissons non alcoolisées » (+0,3%) ; « Santé » (+2,0%) et d'autre part de la baisse des prix des fonctions « Logement, eau, gaz, électricité et autres combustibles » (-0,7%) et « Biens et services divers » (-0,4%).

La hausse de la fonction de consommation « Produits alimentaires et boissons non alcoolisées » est attribuable aux postes « Céréales non transformées » (+4,3%) ; « Tubercules et plantain » (+8,1%) ; « Huiles » (+4,9%) ; « Farines, semoules et gruaux » (+8,7%) ; « Légumes secs et oléagineux » (+2,7%) ; « Bœuf » (+1,9%) ; « Légumes frais en feuilles » (+2,5%) ; « Poissons et autres produits séchés ou fumés » (+0,3%) ; « Agrumes » (+4,8%) ; « Pâtisseries, gâteaux, biscuits, viennoiseries » (+4,8%) et « Beurre, margarine » (+17,5%). Parallèlement, les postes « Sel, épices, sauces et produits alimentaires n.d.a » (-9,7%) ; « Légumes frais en fruits ou racine » (-3,6%) ; « Autres fruits frais » (-9,6%) ; « Autres produits à base de tubercules et de plantain » (-4,9%) ; « Sucre » (-6,0%) ; « Œufs » (-7,8%) ; « Autres produits frais de mer ou de fleuve » (-9,0%) et « Pains » (-3,6%) ont enregistré une baisse.

La hausse enregistrée au niveau de la fonction de consommation « Santé » est due au poste « Médicaments traditionnels » (+18,3%). La baisse enregistrée au niveau des fonctions de consommation « Logement, eau, gaz, électricité et autres combustibles » et « Biens et services divers » est liée respectivement aux postes « Combustibles solides et autres » (-5,2%) et « Appareils et articles pour soins corporels » (-6,1%).

Parmi les produits qui ont enregistré une hausse on peut citer : « Maïs séché en grains crus vendu au grand bol » (+8,1%) ; « Akpala fumé (Chinchard) » (+6,6%) ; « Huile végétale (Nioto) » (+9,1%) ; « Gombos frais » (+21,0%) ; « Igname » (+6,0%) ; « Herbe Zangara pour paludisme » (+53,9%) ; « Sardinelles fumées (Adiadoè) » (+9,3%) ; « Riz importé longs grains vendu au petit bol » (+2,0%) ; « Pommes de terre » (+45,2%) ; « Maïs en pâte (Mawoè) » (+17,1%) ; « Viande de boeuf avec os au kg » (+3,0%) ; « Manioc frais (Agbéli) » (+15,4%) ; « Concombre » (+47,2%) ; « Salade verte locale (Laitue) » (+17,3%) ; « Haricots rouges secs » (+7,1%) ; « Oranges locales » (+9,0%) ; « Haricots blancs secs » (+1,9%) et « Botokoin » (20,8%).

Quant aux produits ayant enregistré une baisse, on a : « Piment rouge frais » (-25,0%) ; « Oignon frais rond » (-21,1%) ; « Charbon de bois » (-5,3%) ; « Doèvi fumé (Anchois) » (-7,9%) ; « Poisson salé fermenté (Lanhoinhoin) » (-14,7%) ; « Tomates rondes (Pomme) » (-5,2%) ; « Chinchard frais (Akpala moumou) » (-3,2%) ; « Sucre raffiné en poudre » (-11,1%) ; « Cube Maggi grand modèle » (-7,5%) ; « Cure dents » (-14,7%) ; « Pétrole lampant vendu en vrac » (-3,0%) ; « Œuf frais de poule de race » (-10,0%) ; « Bananes douces » (-8,9%) ; « Farine de manioc (Gari) » (-5,9%) ; « Pain sucré artisanal sucré » (-7,6%) et « Crabes frais (aglinvi moumou) » (-8,5%).

Calculé hors produits alimentaires, le niveau général des prix a connu une baisse de 0,1% contre une hausse de 0,2 le mois précédent. L'inflation sous-jacente (variation mensuelle de l'indice "hors énergie, hors produits frais") a progressé de 0,1% contre 0,4% le mois précédent. Le niveau des prix des produits frais a enregistré une hausse de 0,3% contre une baisse de 1,2% pour les produits énergétiques. Au regard de la provenance, les prix des produits locaux ont accru de 0,2% et ceux des produits importés ont diminué de 0,2%. Du point de vue de la classification sectorielle, les prix des produits des secteurs primaire et tertiaire ont augmenté respectivement de 0,6% et 0,3%. Pour ce qui est de la durabilité, on note une hausse de 0,3% des prix des services et de 0,1% des prix des produits non durables.

EVOLUTIONS TRIMESTRIELLE ET ANNUELLE

Le niveau des prix du mois de février 2018, comparé à celui du mois de novembre 2017 (évolution trimestrielle) a connu une augmentation de 0,8% sous l'influence de la hausse des prix des produits des fonctions de consommation « Produits alimentaires et boissons non alcoolisées » (+2,1%) ; « Restaurants et Hôtels » (+2,0%) ; « Transports » (+0,5%), « Boissons alcoolisées, tabac et stupéfiants » (+1,7%) ; « Loisirs et culture » (+0,8%) et « Communication » (+0,2%). Par contre, les prix des produits des fonctions de consommation « Articles d'habillement et chaussures » (-1,4%) ; « Logement, eau, gaz, électricité et autres combustibles » (-0,7%) ; « Santé » (-1,3%) ; Meubles, articles de ménage et entretien courant du foyer » (-0,5%) ; « Biens et services divers » (-0,1%) ; et « Enseignement » (-0,2%) ont connu une baisse.

S'agissant des nomenclatures et suivant l'état, cette progression est expliquée particulièrement par la hausse des prix des produits frais (+2,1%) contre une baisse de 0,4% des produits énergétiques. Par ailleurs, l'inflation sous-jacente trimestrielle a augmenté de 0,5%. Pour ce qui est des secteurs de production, cette variation trimestrielle est influencée par la croissance respective des prix des produits des secteurs secondaire (+0,8%), primaire (+2,0%) et tertiaire (+0,7%). Suivant la durabilité, cette hausse est attribuable aux prix des produits non durables (+1,3%) et des services (+0,7%). Quant à la provenance, la croissance du niveau général des prix est due à la hausse des prix des produits locaux (+1,2%).

Par rapport à février 2017 (glissement annuel), le niveau général des prix a connu une régression de 0,4% due essentiellement aux fonctions de consommation « Logement, eau, gaz, électricité et autres combustibles » (-7,2%) ; « Articles d'habillement et chaussures » (-1,1%) ; « Produits alimentaires et boissons non alcoolisées » (-0,2%) ; « Santé » (-0,8%) ; « Meubles, articles de ménage et entretien courant du foyer » (-0,6%) et dans une moindre mesure à la fonction de consommation « Boissons alcoolisées tabac et stupéfiants » (-0,2%). A l'opposé, les fonctions de consommation « Restaurants et hôtels » (+2,2%) ; « Transports » (+1,4%) ; « Biens et services divers » (+1,0%) ; « Enseignements » (+1,2%) et « Communication » (0,1%) ont connu un accroissement.

En ce qui concerne les nomenclatures secondaires et par rapport à l'état des produits, cette baisse est à mettre à l'actif des prix des produits de l'énergie (-7,9%) alors que les produits hors énergie et hors produits frais et les des produits frais ont augmenté de 0,3%..

Au regard de la provenance, cette évolution s'explique par la baisse des prix des produits locaux (-0,6%) contre une hausse des prix des produits importés (+0,2%). Quant à la durabilité, ce sont les prix des produits non durables (-0,8%) et semi durables (-1,0%), qui ont influencé le repli du niveau général des prix en glissement annuel. Pour ce qui est des secteurs de production, la baisse du niveau général dépend essentiellement de la régression des prix des produits du secteur secondaire (-1,0%).

Le taux d'inflation calculé sur la base des indices moyens des douze derniers mois, s'est établi à -0,6% en février 2018 comme en janvier 2017. En décembre 2016, ce taux d'inflation était de 0,3% dans la zone UEMOA.

Tableau 2 : Évolution des prix à la consommation dans les pays de l'UEMOA (Base 2008 = 100) (*)

Pays	pondérations	Indices pour les mois de					Variations (en %) depuis		
		Juil-16	avr-17	mai-17	juin-17	juil-17	1 mois	3 mois	12 mois
Bénin	807,3	112,4	110,9	112,1	113,2	112,5	-0,6	1,5	0,1
Burkina	849,0	109,1	108,2	108,6	109,4	108,8	-0,5	0,6	-0,3
Côte d'Ivoire	3 796,9	114,7	115,6	116,1	115,3	115,5	0,2	0,0	0,8
Guinée-Bissau	216,6	110,0	109,4	109,6	111,5	112,7	1,1	3,0	2,5
Mali	740,0	113,2	111,6	113,7	114,9	116,2	1,1	4,1	2,7
Niger	602,8	109,0	107,8	108,0	112,3	111,0	-1,2	3,0	1,8
Sénégal	1 958,6	103,5	104,4	103,7	104,0	105,6	1,5	1,1	2,0
Togo	1 028,9	119,5	116,7	118,0	117,8	116,4	-1,2	-0,2	-2,6
UEMOA	10 000,0	111,8	111,6	112,1	112,4	112,6	0,2	0,9	0,7

Source : Commission de l'UEMOA et INS des Etats membres

(*) Les relevés des prix sont effectués dans la principale agglomération de chaque Etat membre.

Tableau 3 : Indices de nomenclatures secondaires

Libellé	Pondé+ rations	Indices pour les mois de					Variations en % Depuis		
		févr-17	nov-17	déc-17	janv-18	févr-18	1 mois	3 mois	12 mois
Indice général	10 000	116,5	115,09	115,1	115,9	116,0	0,0	0,8	-0,4
Indice des " produits frais"	1670	117,5	115,4	114,8	117,5	117,9	0,3	2,1	0,3
Indice de l'énergie	835	132,0	122,1	124,0	123,0	121,6	-1,2	-0,4	-7,9
Indice hors énergie, Hors "produits frais"	7495	114,6	114,4	114,4	114,8	115,0	0,1	0,5	0,3
<i>Indice des produits importés</i>	<i>3098</i>	<i>112,2</i>	<i>112,6</i>	<i>113,0</i>	<i>112,6</i>	<i>112,4</i>	<i>-0,2</i>	<i>-0,2</i>	<i>0,2</i>
<i>Indice des produits locaux</i>	<i>6902</i>	<i>118,6</i>	<i>116,4</i>	<i>116,3</i>	<i>117,6</i>	<i>117,9</i>	<i>0,2</i>	<i>1,2</i>	<i>-0,6</i>
Indice du secteur primaire	1352	110,4	108,5	108,2	110,0	110,7	0,6	2,0	0,2
Indice du secteur secondaire	6110	119,3	117,3	117,4	118,1	118,1	-0,1	0,6	-1,0
Indice du secteur tertiaire (service)	2538	113,2	113,5	113,5	113,9	114,2	0,3	0,7	0,9
Indice des biens durables	842	108,6	108,3	108,3	108,3	108,3	0,0	0,0	-0,2
Indice des biens non durables	5663	120,5	117,9	117,9	119,4	119,5	0,1	1,3	-0,8
Indice des biens semi+durables	957	109,8	110,3	110,6	108,7	108,7	0,0	-1,5	-1,0
Indice des Services	2538	113,2	113,5	113,5	113,9	114,2	0,3	0,7	0,9

Tableau 4 : Prix moyens au kg ou au litre de quelques produits essentiels à LOME

PRODUITS	Unités	Fév-17	Nov-17	Déc-17	Janv-18	Fév-18
Maïs en grains crus	Kg	156	163	154	171	185
Mil	Kg	309	318	366	356	438
Riz importé en vrac	Kg	492	481	489	492	502
Viande de bœuf fraîche avec os	Kg	2300	2317	2325	2216	2283
Akpala congelé (Chinchard)	Kg	1435	2084	1467	1492	1436
Akpala fumé (Chinchard)	Kg	2093	2228	2048	2166	2309
Huile rouge de palme (Zomi)	L	1125	908	925	1041	1016
Huile végétale locale industrielle	L	825	802	800	802	875
Tomate fraîche locale (Aklikonvi)	Kg	566	359	504	462	432
Tubercule d'igname de fufu	Kg	364	326	314	326	344
Gari	Kg	408	339	377	420	390
Haricot blanc	Kg	517	567	488	540	550
Haricot rouge	Kg	541	566	517	544	590
Charbon de bois	Kg	215	136	147	134	127
Essence super sans plomb	L	478	498	498	498	498
Gasoil	L	480	500	500	500	500
Gaz butane petite bouteille	6 Kg	3120	3120	3120	3120	3120
Gaz butane grande bouteille	12,5 kg	6500	6500	6500	6500	6500

Tableau 5 : Indices suivant les groupes de la NCOA-IHPC¹

Libellé	Indices des mois de					Variation (%) depuis		
	févr-17	nov-17	déc-17	janv-18	févr-18	1 mois	3 mois	12 mois
Produits alimentaires	113,5	110,9	110,6	112,9	113,3	0,4	2,2	-0,2
Boissons non alcoolisées	114,5	116,5	116,7	114,9	113,7	-1,1	-2,4	-0,7
Boissons alcoolisées	110,1	108,0	108,4	109,6	109,6	0,0	1,5	-0,5
Tabacs et stupefiants	118,7	118,1	120,3	122,0	122,0	0,0	3,3	2,8
Articles d'habillement	110,0	110,3	110,7	108,8	108,7	0,0	-1,4	-1,2
Chaussures	107,4	107,7	107,8	106,5	106,7	0,1	-1,0	-0,6
Loyers effectifs	122,2	122,2	122,2	124,4	125,3	0,7	2,5	2,5
Entretien et réparation des logements	109,2	109,1	109,0	109,7	109,6	0,0	0,5	0,4
Alimentation en eau et services divers lié au logement	99,3	99,5	99,5	96,0	96,0	0,0	-3,5	-3,3
Electricité, gaz et autres combustibles	155,3	136,5	139,5	136,4	134,1	-1,7	-1,7	-13,6
Meubles, articles d'ameublement, tapis et autres revêtement	108,4	109,4	109,6	109,4	109,4	0,0	0,0	0,9
Articles de ménage en textiles	105,6	105,3	105,3	106,4	106,1	-0,3	0,7	0,5
Appareils ménagers	115,0	116,2	116,2	111,4	111,4	0,0	-4,1	-3,1
Verrerie, vaisselle et ustensiles de menag	115,8	116,3	117,1	117,3	117,3	0,0	0,8	1,3
Outils et autre matériel pour la maison et le jardin	100,9	101,5	101,5	102,0	102,0	0,0	0,5	1,1
Biens et services liés à l'entretien courant du foyer	118,1	117,5	117,3	116,9	116,6	-0,2	-0,8	-1,2
Produits, appareils et matériels médicaux	108,3	108,8	105,8	104,2	107,0	2,7	-1,7	-1,3
Services ambulatoires	110,4	112,2	112,2	111,7	111,7	0,0	-0,4	1,2
Services hospitaliers	84,5	84,5	84,5	84,5	84,5	0,0	0,0	0,0
Achat de véhicules	150,7	151,1	150,8	148,5	148,5	0,0	-1,7	-1,5
Dépenses d'utilisation des véhicules	100,5	102,8	103,1	104,7	104,6	-0,1	1,7	4,0
Services de transport	114,6	114,8	114,8	115,3	115,3	0,0	0,4	0,6
Services postaux	68,8	68,8	68,8	68,8	68,8	0,0	0,0	0,0
Matériel de téléphonie et de télécopie	67,6	68,1	68,1	69,7	69,7	0,0	2,3	3,0
Services de téléphonie et de télécopie	100,9	100,7	100,4	100,7	100,7	0,0	0,0	-0,1
Matériel audiovisuel, photographique et de traitement de l'image et du son	90,6	87,5	87,3	87,8	87,8	0,0	0,4	-3,1
Autres articles et matériel de loisirs, de jardinage et anim	109,1	112,0	112,5	114,6	114,6	0,0	2,3	5,0
Services récréatifs et culturels	98,9	98,9	98,9	100,1	100,1	0,0	1,2	1,2
Journaux, livres et articles de papeterie	102,1	102,2	102,2	102,4	102,4	0,0	0,2	0,2
Forfaits touristiques	145,3	146,5	146,5	146,5	146,5	0,0	0,0	0,8
Enseignement pré-élémentaire et primaire	126,8	129,9	129,9	129,6	129,6	0,0	-0,2	2,1
Enseignement secondaire	123,4	124,9	124,9	124,6	124,6	0,0	-0,3	1,0
Enseignement supérieur	99,8	99,9	99,9	99,9	99,9	0,0	0,0	0,1
Enseignement post-secondaire non supérieur et Enseignement non défini par niveau	109,0	109,4	109,5	109,2	109,6	0,4	0,2	0,6
Services de restauration	129,3	129,5	129,5	132,2	132,2	0,0	2,0	2,2
Services d'hébergement	107,2	107,2	107,2	106,3	106,3	0,0	-0,8	-0,8
Soins corporels	122,8	124,5	125,5	124,8	124,2	-0,5	-0,3	1,1
Effets personnels n.c.a	104,0	104,7	104,7	105,9	105,9	0,0	1,1	1,8
Protection sociale et assurance	94,7	94,7	94,7	94,7	94,7	0,0	-0,1	-0,1
Services financiers	96,2	96,2	96,2	96,2	96,2	0,0	0,0	0,0
Autres services n.c.a	136,4	135,9	135,9	135,9	135,9	0,0	0,0	-0,4

Pour tout renseignement complémentaire s'adresser à l'Institut National de la Statistique et des Études Économiques et Démographiques

Division des Études de Prix et des Conditions de vie des Ménages
BP : 118 Lomé
Tél : 22 21 22 87/ 22 21 54 15

Cette publication est disponible sur le site de l'INSEED : www.stat-togo.org

¹ NCOA: Nomenclature de Consommation Ouest Africaine.