

REPUBLIQUE TOGOLAISE

MINISTRE DE LA PLANIFICATION, DU DEVELOPPEMENT ET DE L'AMENAGEMENT DU TERRITOIRE

DIRECTION GENERALE DE LA STATISTIQUE ET DE LA COMPTABILITE NATIONALE

Indice Harmonisé de la Production Industrielle

Quatre pages mensuelles

I.H.P.I

N°30

Jun 2014

Résumé de la méthodologie

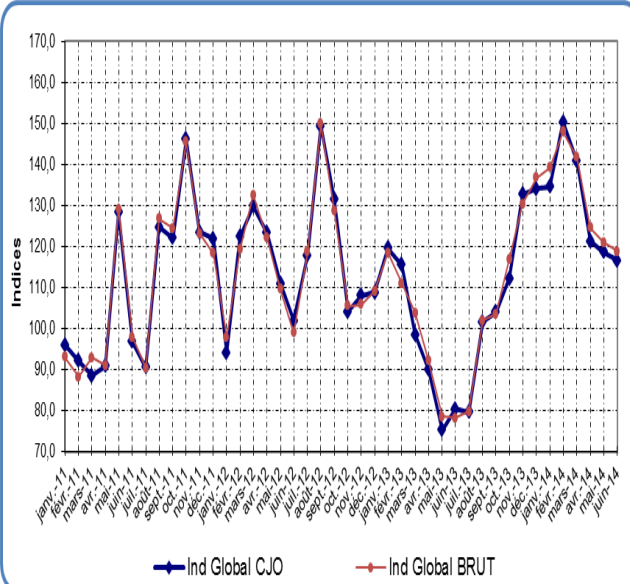
L'IHPI est un indice de la production industrielle élaboré selon la méthodologie harmonisée proposée par la Commission de l'UEMOA et adoptée par l'atelier de juin 2003 à Ouagadougou pour les pays de l'UEMOA. L'IHPI est un indice de Laspeyres qui mesure entre deux mois l'évolution moyenne de la production des entreprises industrielles installées sur le territoire économique et ne prend en compte que leurs activités productrices. Dans le cas du Togo, l'IHPI est calculé pour 143 produits regroupés en 37 sous branches qui composent 16 branches d'activités selon la nomenclature NAEMA et NOPEMA. Les données sur la production sont recueillies au cours de l'enquête mensuelle organisée auprès de 76 entreprises industrielles. L'année de base de l'IHPI est 2007 et les pondérations sont calculées sur la base du chiffre d'affaires hors taxe.

Indice Harmonisé de la Production Industrielle de juin 2014, base 100 en 2007

BRANCHES D'ACTIVITES	POND.	INDICES CJO*				VARIATIONS EN %		
		2013	2014			il y a 1 mois	il y a 2 mois	il y a 1 an
			Jun	Avr.	Mai			
EGRENAGE DE COTON	434,1	0,0	91,9	11,8	0,0	-	-	-
PRODUCTIONS DIVERSES DES INDUSTRIES EXTRACTIVES	428,6	232,5	290,9	290,9	257,4	-11,5	-11,5	10,7
FABRICATION DE PRODUITS ALIMENTAIRES ET DE BOISSONS	1904,8	98,9	117,3	96,2	119,6	24,3	1,9	20,9
FABRICATION DE TEXTILES	32,4	135,1	98,5	129,7	124,1	-4,3	26,0	-8,2
FRABRICATION D'ARTICLES D'HABILEMENT	42,2	79,4	28,4	28,4	78,3	175,3	175,3	-1,4
TRAVAIL DU BOIS ET FABRIC. D'ART. EN BOIS OU DE VANNERIE	17,5	61,2	90,9	118,1	65,2	-44,7	-28,2	6,6
FABRIC. DE PAPIER, DE CARTON ET D'ART. EN PAPIER OU EN CART.	43,6	72,9	75,8	66,8	67,1	0,4	-11,4	-8,0
EDITIONS IMPRIMERIES ET REPRODUCTION D'NREGISTREMENT	10,8	13,4	5,9	9,5	16,3	70,3	174,5	21,0
FABRICATION DE PRODUITS CHIMIQUES	359,2	203,7	52,9	89,2	89,3	0,2	69,0	-56,1
FABRIC. DE PRODUITS EN CAOUTCHOUC OU EN MAT. PLASTIQUE	376,2	102,3	102,2	102,2	102,2	0,0	0,0	-0,1
FABRIC. DE VERRES POTERIES ET MATERIAUX POUR LA CONST.	2745,1	94,2	87,8	83,7	88,0	5,2	0,3	-6,5
METALLURGIE, FONDERIE	263,8	88,8	86,1	106,8	106,1	-0,7	23,2	19,4
FABRICATION D'OUVRAGES EN METAUX, TRAVAIL DES METAUX	56,4	57,8	102,1	47,1	37,6	-20,2	-63,2	-35,0
FABRICATION DE MEUBLES ACTIVITES DE FABRICATION NCA	315,7	124,4	132,5	125,4	142,0	13,2	7,2	14,2
PRODUCTION ET DISTRIBUTION D'ELECTRICITE ET DE GAZ	2823,8	18,6	151,4	168,2	145,4	-13,6	-4,0	683,7
CAPTAGE TRAITEMENT ET DISTRIBUTION D'EAU	145,8	113,4	120,4	119,9	119,9	0,0	-0,5	5,7
INDICE GLOBAL	10000,0	80,3	121,3	118,7	116,6	-1,8	-3,9	45,2
INDICE HORS EGRENAGE	9565,9	84,0	122,6	123,6	121,9	-1,3	-0,6	45,2
INDICE MANUFACTURIER	6167,7	103,1	97,7	91,4	101,7	11,3	4,1	-1,3
INDICE ENERGIE	2969,6	23,2	149,8	165,8	144,1	-13,1	-3,8	521,2
INDICE PRODUITS METALLIQUES	320,2	83,4	88,9	96,3	94,0	-2,3	5,7	12,8

EVOLUTION D'ENSEMBLE

Une baisse continue de l'activité industrielle



Au mois de juin 2014, l'activité industrielle continue sa baisse entamée depuis mars 2014. En effet, au cours de ce mois, elle a diminué de 1,8% pour l'indice CJO et de 1,7% pour l'indice brut par rapport au mois de mai 2014.

Cette baisse est essentiellement due à celle des activités de la branche « productions diverses des industries extractives » et « production et distribution d'électricité et de gaz » qui ont vu leur productions baisser respectivement de 11,5% et de 13,6% par rapport à mai dernier.

En glissement annuel par rapport à la même période, l'activité industrielle a enregistré une augmentation de 45,2%.

EVOLUTION SECTORIELLE

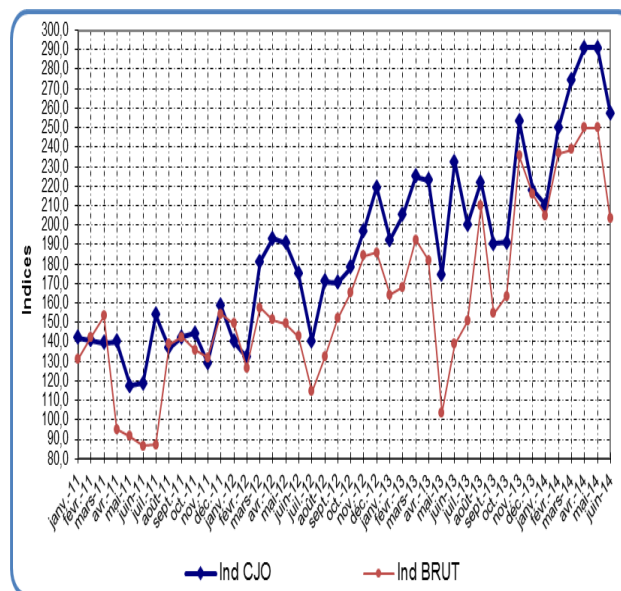
Productions diverses des industries extractives

Une baisse de l'activité de l'industrie extractive

Après sa quasi stabilité constatée le mois dernier, l'activité dans l'industrie extractive enregistre un recul de sa production en juin 2014. En effet, au cours du mois de juin 2014 l'indice CJO baisse de 11,5% pour atteindre 257,4 contre 290,9 en mai 2014. L'indice brut quant à lui, enregistre une baisse de 18,7%.

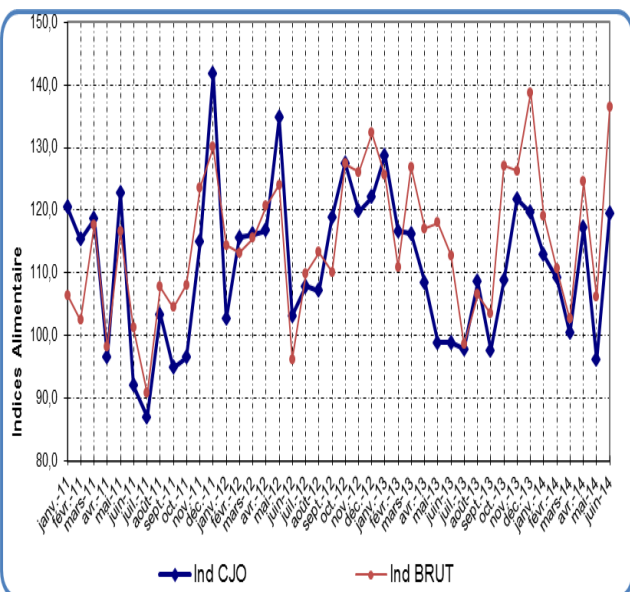
Cette évolution est totalement imputable à la baisse de l'activité de la sous branche « Extraction de phosphates et de sels de potassium, naturels ». Dans cette sous branche, l'indice corrigé en juin 2014 diminue de 14,1% par rapport à mai 2014.

Comparé à la même période en 2013, l'indice corrigé de la branche a enregistré en juin 2014 une hausse de 10,7%.



Fabrication de produits alimentaires et de boissons

Une hausse de l'activité de fabrication de produits alimentaires et de boissons



L'activité de fabrication de produits alimentaires et de boissons a connu en juin 2014 une hausse de sa production. En effet, l'indice CJO est passé de 96,2 en mai 2014 à 119,6 en juin 2014 et l'indice brut est passé de 106,2 à 136,4 au cours de la même période.

La hausse de l'indice est la conséquence directe de celle enregistrée en juin 2014 dans les sous branches « Travail des grains; fabrication d'aliments pour animaux », « Fabrication de pain et de pâtisseries fraîches », « Fabrication de boissons alcoolisées » et « Fabrication d'eaux de table et fabrication de boissons non alcoolisées ».

En glissement annuel par rapport à juin 2013, l'indice de la branche du mois sous revu a augmenté de 20,5% pour l'indice CJO.

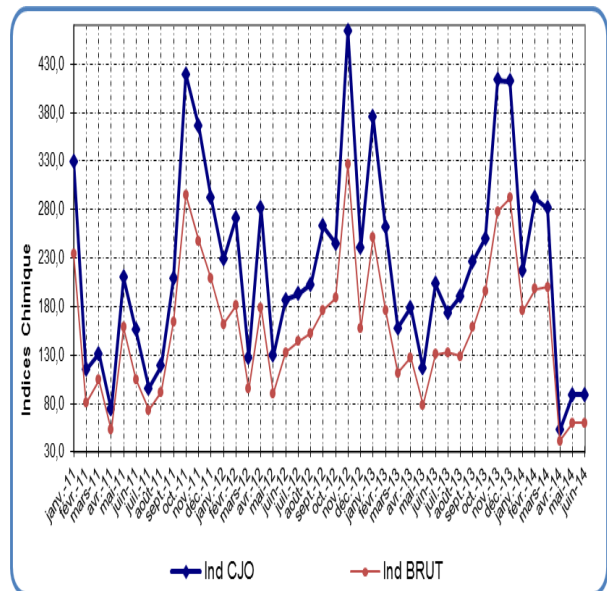
Fabrication de produits chimiques

Une quasi stabilité de l'activité de production chimique

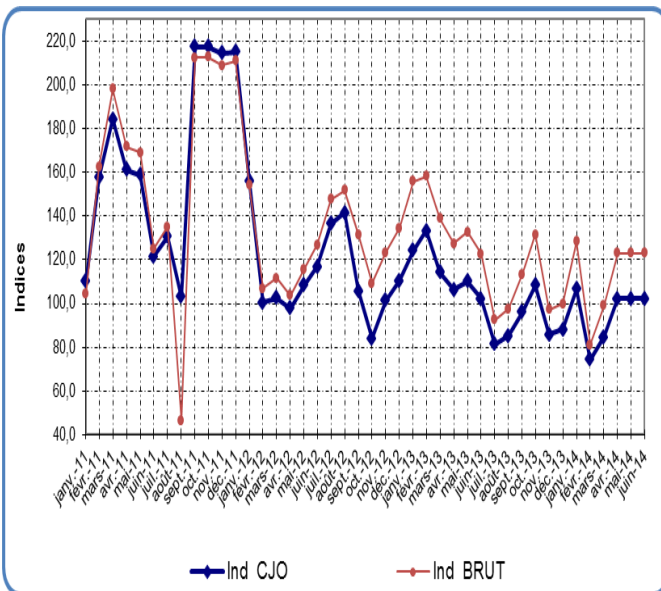
L'activité de production chimique enregistre une stabilité au cours du mois sous revue. En effet, au cours du mois de juin 2014 l'indice CJO augmente de 0,2% pour atteindre 89,3 contre 89,2 en mai 2014. L'indice brut lui aussi, évolue dans les mêmes proportions.

La sous branche « *Fabrication de parfums et de produits de toilette* », la plus importantes, a enregistré en juin 2014 une croissance nulle par rapport au mois dernier. Malgré la croissance de la sous branches « *Fabrication de fibres synthétiques ou artificielles* » de 69,4% par rapport à mai 2014, cette croissance n'a pas pu tirer vers le haut celle de la branche « *Fabrication de produits chimiques* ».

Par rapport à juin 2013, l'activité de production chimique se détériore avec une baisse de 56,1% de l'indice corrigé en juin 2014.



Fabrication de produits en caoutchouc ou en matières plastiques



Une évolution stable de l'activité industrielle de production en caoutchouc ou en matières plastiques

L'indice harmonisé de la production industrielle de cette branche affiche une évolution stable en juin 2014. En effet, tout comme au mois dernier l'indice CJO s'est établi à 102,2. Quant au niveau de l'indice brut, il est lui de 123,1.

Cette situation est entièrement imputable à la sous branche « *fabrication de produits en matières plastiques* » dont l'indice CJO n'a pas varié au cours du mois sous revu.

En glissement annuel par rapport à juin 2013, l'activité industrielle de la branche a affiché une légère baisse de 0,1% de son indice corrigé.

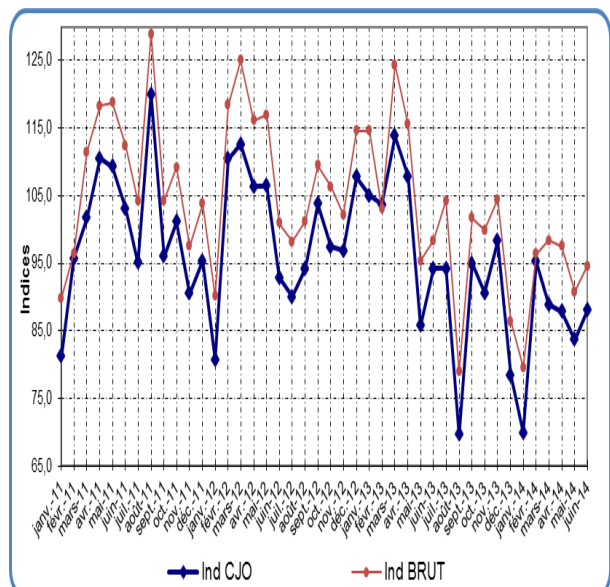
Fabrication de verre, poteries et matériaux pour la construction

Un rebondissement de l'activité de fabrication de verre, poteries et matériaux de construction

L'activité de fabrication de verres, poteries et matériaux de construction rebondit en juin 2014. En effet, l'indice CJO passe de 83,7 en mai 2014 à 88 en juin 2014. L'indice brut quant à lui passe de 90,8 à 94,6 au cours de la même période.

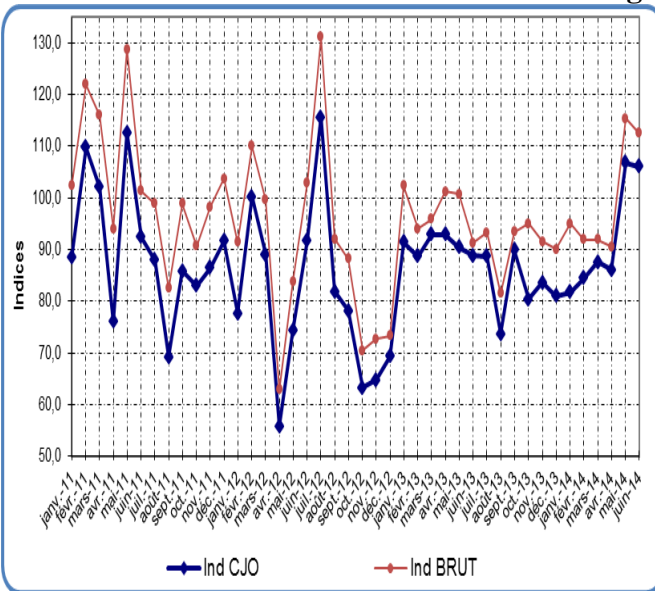
La hausse constatée dans cette branche est due à celle de la sous branche « *Fabrication de ciment, chaux et plâtre* » qui a vu son activité augmenté de 5,2% en juin 2014 pour l'indice indice CJO.

Comparativement à juin 2013, l'indice de la production industrielle de la branche subit un repli de 6,5% pour l'indice CJO et de 3,8% pour l'indice brut en juin 2014.



Métallurgie, fonderie

Une légère baisse de l'activité de l'industrie métallurgique



L'activité de l'industrie métallurgique et de la fonderie affiche une baisse de sa production. L'indice CJO baisse légèrement de 0,7% et l'indice brut de 2,4% en juin 2014.

La baisse notée au cours de ce mois de juin 2014 dans cette branche d'activité est essentiellement due à celle de la sous branche « *sidérurgie et première transformation de l'acier* ». Cette sous branche affiche une baisse légère de 0,7% par rapport au mois précédent.

L'indice CJO de juin 2014 a enregistré en glissement annuel une hausse de 19,4% et l'indice brut une hausse de 23,2% par rapport à juin dernier.

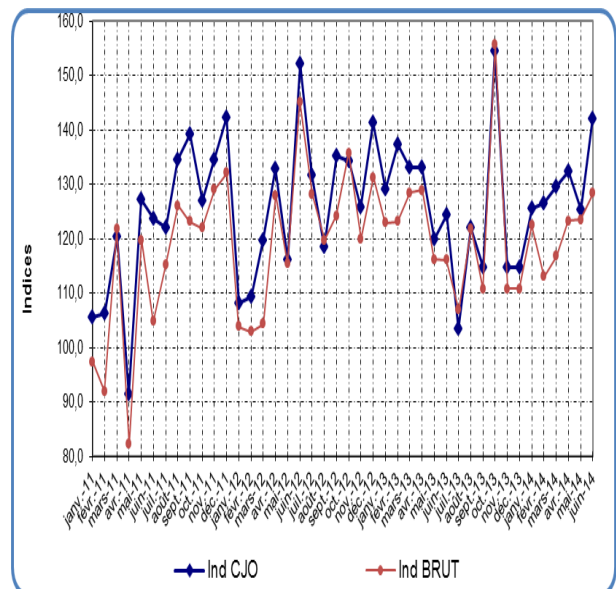
Fabrication de meubles, activités de fabrication NCA

Une augmentation de l'activité industrielle de fabrication de meubles, activités de fabrication NCA

L'activité de l'industrie de meubles et activités de fabrication NCA affiche en juin 2014 une augmentation de 13,2% de son indice CJO alors que pour l'indice brut on note une augmentation est moins importante et s'établit à 3,9% par rapport à mai 2014.

Malgré la stabilité de la sous branche « *Fabrication de matelas et de meubles* », la hausse de la sous branche « *Activité de fabrications diverses* » qui représente environ 99% du poids total de la branche a entraîné l'augmentation de la branche. L'indice corrigé de cette sous branche « *Activité de fabrications diverses* » enregistre en effet une hausse de 13,2% et l'indice brut une hausse de 3,9% de la même sous branche.

En glissement annuel, l'indice CJO et l'indice brut de l'activité de la branche ont augmenté respectivement de 14,2% et 10,5% en juin 2014.



Production et distribution d'électricité et de gaz

Une rechute de la production d'électricité et de gaz

En juin 2014, l'activité de production d'électricité et de gaz connaît une diminution de sa production. L'indice de la branche enregistre une baisse de 13,6% par rapport à mai 2014.

Cette baisse de l'activité constatée au cours du mois sous revu dans la branche est imputable essentiellement à l'activité de la sous branche « *Production et distribution d'électricité* » dont l'indice corrigé atteint un niveau de 145,4.

En glissement annuelle, l'activité de la branche du mois de juin 2014 a enregistré une très forte augmentation de sa production par rapport à juin 2013.

