

REPUBLIQUE TOGOLAISE

MINISTERE DE LA PLANIFICATION, DU DEVELOPPEMENT ET DE L'AMENAGEMENT DU TERRITOIRE

DIRECTION GENERALE DE LA STATISTIQUE ET DE LA COMPTABILITE NATIONALE

Indice Harmonisé de la Production Industrielle

Quatre pages mensuelles

I.H.P.I

N°34

Octobre 2014

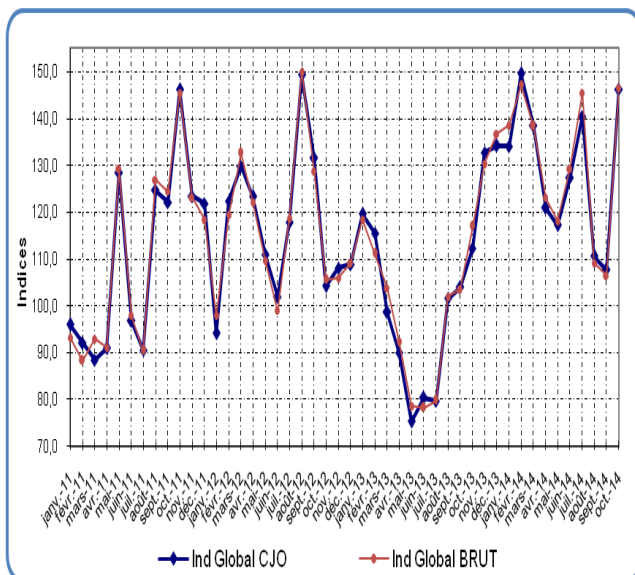
Résumé de la méthodologie

L'IHPI est un indice de la production industrielle élaboré selon la méthodologie harmonisée proposée par la Commission de l'UEMOA et adoptée par l'atelier de juin 2003 à Ouagadougou pour les pays de l'UEMOA. L'IHPI est un indice de Laspeyres qui mesure entre deux mois l'évolution moyenne de la production des entreprises industrielles installées sur le territoire économique et ne prend en compte que leurs activités productrices. Dans le cas du Togo, l'IHPI est calculé pour 143 produits regroupés en 37 sous branches qui composent 16 branches d'activités selon la nomenclature NAEMA et NOPEMA. Les données sur la production sont recueillies au cours de l'enquête mensuelle organisée auprès de 76 entreprises industrielles. L'année de base de l'IHPI est 2007 et les pondérations sont calculées sur la base du chiffre d'affaires hors taxe.

Indice Harmonisé de la Production Industrielle d'octobre 2014, base 100 en 2007

BRANCHES D'ACTIVITES	POND.	INDICES CJO*				VARIATIONS EN %		
		2013	2014			il y a 1 mois	il y a 2 mois	il y a 1 an
		Oct.	Août	Sept.	Oct.			
EGRENAGE DE COTON	434,1	0,0	0,0	0,0	0,0	-	-	-
PRODUCTIONS DIVERSES DES INDUSTRIES EXTRACTIVES	428,6	191,0	259,9	224,4	232,3	3,5	-10,6	21,6
FABRICATION DE PRODUITS ALIMENTAIRES ET DE BOISSONS	1904,8	108,8	115,8	111,3	103,2	-7,2	-10,9	-5,1
FABRICATION DE TEXTILES	32,4	124,6	132,0	131,4	127,0	-3,3	-3,8	1,9
FRABRICATION D'ARTICLES D'HABILEMENT	42,2	27,1	93,6	93,6	100,0	6,8	6,8	268,8
TRAVAIL DU BOIS ET FABRIC. D'ART. EN BOIS OU DE VANNERIE	17,5	127,4	51,0	181,8	127,4	-29,9	150,0	0,0
FABRIC. DE PAPIER, DE CARTON ET D'ART. EN PAPIER OU EN CART.	43,6	89,3	63,4	69,5	65,6	-5,6	3,4	-26,5
EDITIONS IMPRIMERIES ET REPRODUCTION D'ENREGISTREMENT	10,8	22,7	33,2	17,0	13,5	-20,8	-59,5	-40,7
FABRICATION DE PRODUITS CHIMIQUES	359,2	250,3	229,7	146,3	234,0	60,0	1,9	-6,5
FABRIC. DE PRODUITS EN CAOUTCHOUC OU EN MAT. PLASTIQUE	376,2	108,4	96,7	76,6	109,2	42,5	13,0	0,7
FABRIC. DE VERRES POTERIES ET MATERIAUX POUR LA CONST.	2745,1	90,6	90,5	86,0	82,2	-4,4	-9,2	-9,3
METALLURGIE, FONDERIE	263,8	80,4	110,1	112,1	108,7	-3,0	-1,3	35,3
FABRICATION D'OUVRAGES EN METAUX, TRAVAIL DES METAUX	56,4	70,6	113,0	90,9	60,5	-33,4	-46,5	-14,2
FABRICATION DE MEUBLES ACTIVITES DE FABRICATION NCA	315,7	154,4	114,6	111,4	133,9	20,1	16,8	-13,3
PRODUCTION ET DISTRIBUTION D'ELECTRICITE ET DE GAZ	2823,8	126,0	108,0	123,9	251,9	103,3	133,3	100,0
CAPTAGE TRAITEMENT ET DISTRIBUTION D'EAU	145,8	112,1	128,9	124,7	117,6	-5,7	-8,7	4,9
INDICE GLOBAL	10000,0	112,4	110,6	107,6	146,3	35,9	32,3	30,2
INDICE HORS EGRENAGE	9565,9	117,5	115,6	112,5	153,0	35,9	32,3	30,2
INDICE MANUFACTURIER	6167,7	108,5	108,7	99,2	102,6	3,5	-5,6	-5,5
INDICE ENERGIE	2969,6	125,3	109,0	124,0	245,3	97,9	125,0	95,8
INDICE PRODUITS METALLIQUES	320,2	78,6	110,6	108,6	100,2	-7,7	-9,4	27,4

EVOLUTION D'ENSEMBLE



Une hausse de l'activité industrielle

Au mois d'octobre 2014, l'activité industrielle augmente après une baisse observée en septembre. En effet, au cours de ce mois, l'activité industrielle progresse de 35,9% pour l'indice CJO et de 37,6% pour l'indice brut par rapport au mois de septembre 2014.

L'augmentation de la production observée résulte de la forte hausse enregistrée dans les activités « production et distribution d'électricité et de gaz » (103,3%), et de celles des activités « productions diverses des industries extractives » (3,5%), « fabrication de produits chimiques » (60,0%), « fabrication de meuble, activité de fabrication nca » (20,1%).

En glissement annuel par rapport à la même période de l'année précédente, l'activité industrielle a enregistré une augmentation de 30,2% au mois d'octobre 2014.

EVOLUTION SECTORIELLE

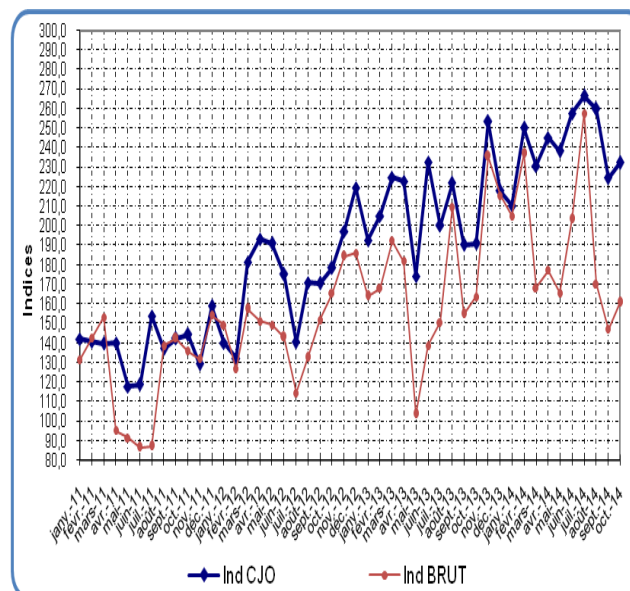
Productions diverses des industries extractives

Une hausse de l'activité de l'industrie extractive

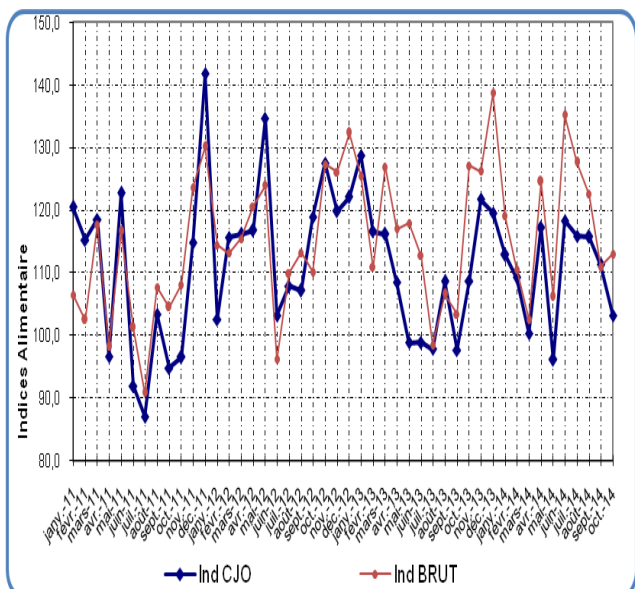
L'activité dans l'industrie extractive enregistre une hausse de sa production au mois d'octobre 2014 après la baisse observée au mois de septembre 2014. En effet, sur la période sous revue, l'indice CJO progresse de 3,5% et s'établit à 232,3 contre 224,4 en septembre 2014. L'indice brut enregistre dans le même temps, une hausse de 9,3%.

Cette évolution est totalement due à la hausse de l'activité de la sous branche « Extraction de pierres de sables et d'argiles ». L'indice corrigé de cette sous branche en octobre 2014 croît de 9,3% par rapport à septembre 2014.

En glissement annuel l'activité de la branche « production diverses des industries extractives » enregistre une augmentation de 21,6% de son indice corrigé et une baisse de 1,7% de son indice brut.



Fabrication de produits alimentaires et de boissons



Une baisse de l'activité de fabrication de produits alimentaires et de boissons

Au mois d'octobre 2014, la branche fabrication de produits alimentaires et de boissons connaît une baisse de 7,2% de son activité de production. En effet, l'indice CJO baisse de 111,3 en septembre 2014 à 103,2 en octobre 2014.

La baisse de l'activité de cette branche est due surtout à celles des sous branches « fabrication des corps gras », « chocolaterie confiserie », « fabrication de boissons alcoolisées » et « Fabrication d'eaux de table et fabrication de boissons non alcoolisées ».

En glissement annuel par rapport à octobre 2013, l'indice de la branche du mois sous revu affiche aussi une baisse de 5,1% pour l'indice CJO.

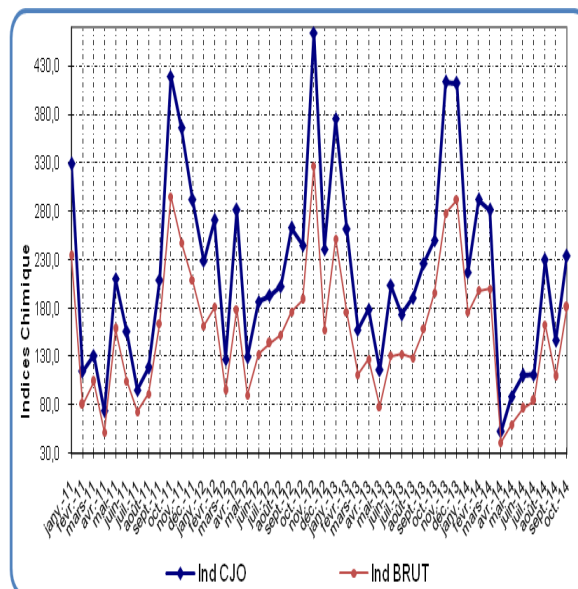
Fabrication de produits chimiques

Une hausse de l'activité de production chimique

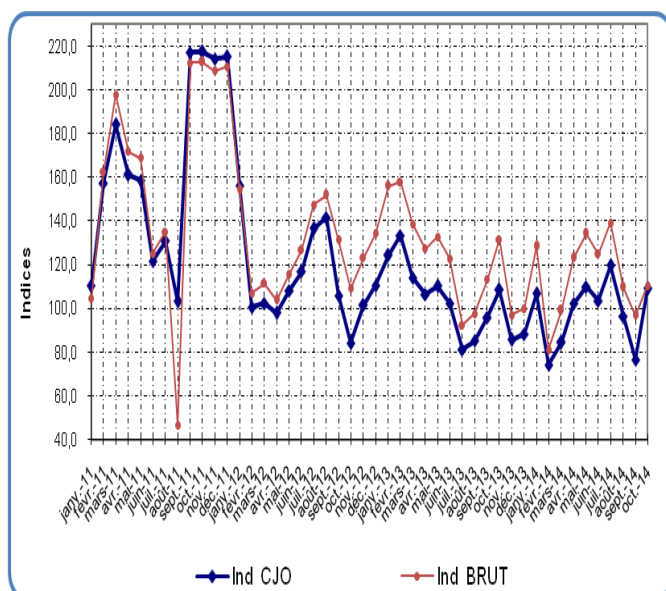
Au cours du mois sous revu, l'activité de production chimique marque une hausse de 60% pour l'indice CJO et de 65,3% pour l'indice brut. En effet, l'indice CJO passe de 146,3 au mois de septembre 2014 à 234,0 au mois d'octobre 2014.

Cette hausse est attribuée à l'ensemble des sous branches: «fabrication des produits chimiques de base» (92,0%), «fabrication d'autres produits chimiques de base» (72,3%), «fabrication de parfums et de produits de toilette» (59,4), «fabrication de fibres synthétiques ou artificielles» (29,6%).

En glissement annuel par rapport à octobre 2013, l'activité de production chimique baisse de 6,5% pour l'indice corrigé et de 7,8% pour l'indice brut en octobre 2014.



Fabrication de produits en caoutchouc ou en matières plastiques



Une hausse de l'activité industrielle de production en caoutchouc ou en matières plastiques

Après un ralentissement constaté en septembre 2014, l'activité de « fabrication de produits en caoutchouc ou en matières plastiques » augmente de 42,5% au cours du mois d'octobre 2014 pour se situer à 109,2. L'évolution de cette branche est en dents de scie depuis le mois d'avril 2014.

La hausse constatée est entièrement imputable à la sous branche « fabrication de produits en matières plastiques » dont la hausse a atteint aussi 42,5% de l'indice CJO.

En glissement annuel par rapport à octobre 2013, l'activité industrielle de la branche s'est améliorée légèrement de 0,7% de son indice corrigé.

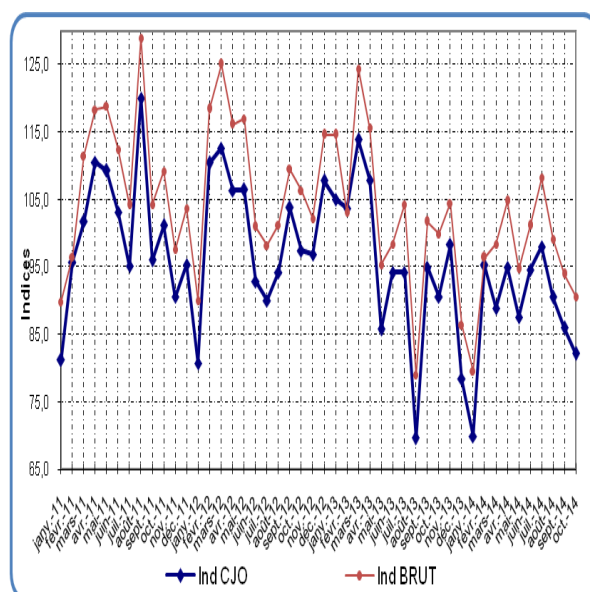
Fabrication de verre, poteries et matériaux pour la construction

Une diminution de l'activité de fabrication de verre, poteries et matériaux de construction

L'activité de fabrication de verres, poteries et matériaux de construction poursuit sa baisse amorcée au mois de juillet 2014. Elle s'établit à 82,2 de son indice CJO au mois d'octobre 2014 contre 86,0 en septembre 2014. L'indice brut quant à lui passe de 93,9 à 90,6 au cours de la même période.

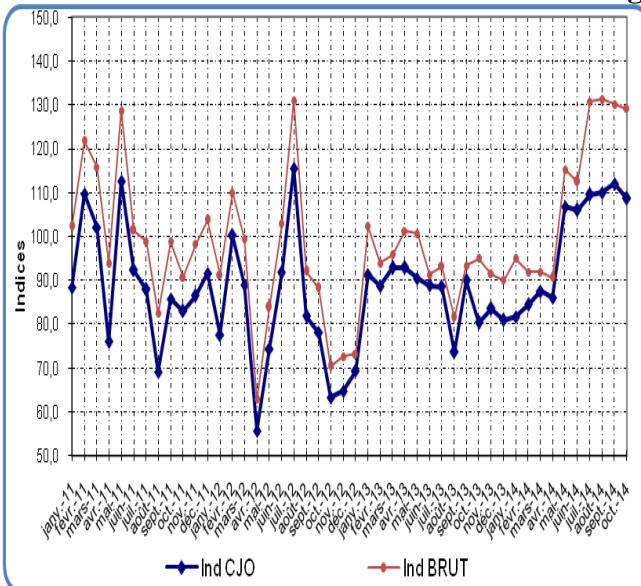
La baisse constatée dans cette branche est due à celle de la sous branche « Fabrication de ciment, chaux et plâtre » qui a vu son activité régresser de 4,4% en octobre 2014 pour l'indice CJO.

Comparativement à octobre 2013, l'indice de la production industrielle de la branche baisse de 9,3% pour l'indice CJO et dans les mêmes proportions pour l'indice brut en octobre 2014.



Métallurgie, fonderie

Une baisse de l'activité de l'industrie métallurgique et de fonderie



Au mois d'octobre 2014, l'activité de l'industrie métallurgique et de la fonderie baisse de 3,0 après une hausse en septembre 2014. En effet, au cours de ce mois, l'activité industrielle de cette branche s'établit à 108,7 de son indice CJO contre 112,1 au mois précédent.

Cette baisse de l'activité notée au cours du mois d'octobre 2014 dans cette branche est imputable à celle de la sous branche « sidérurgie et première transformation de l'acier » et est 3,0%

L'indice CJO et brut du mois d'octobre 2014 enregistrent en glissement annuel une hausse avec respectivement 35,3% et 35,9% par rapport à octobre 2013.

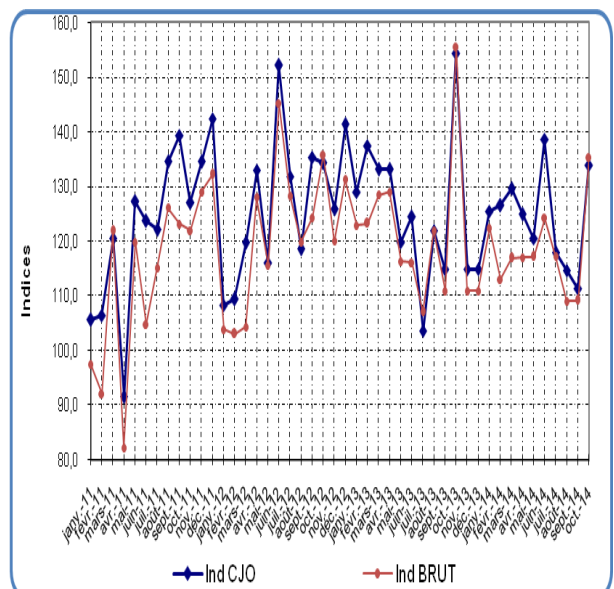
Fabrication de meubles, activités de fabrication NCA

Une hausse de l'activité industrielle de fabrication de meubles, activités de fabrication NCA

L'activité de l'industrie de fabrication de meubles, activités de fabrication NCA connaît en octobre 2014 une hausse de ses indices CJO et brut respectivement de 20,1% et 23,9% rapport à septembre 2014.

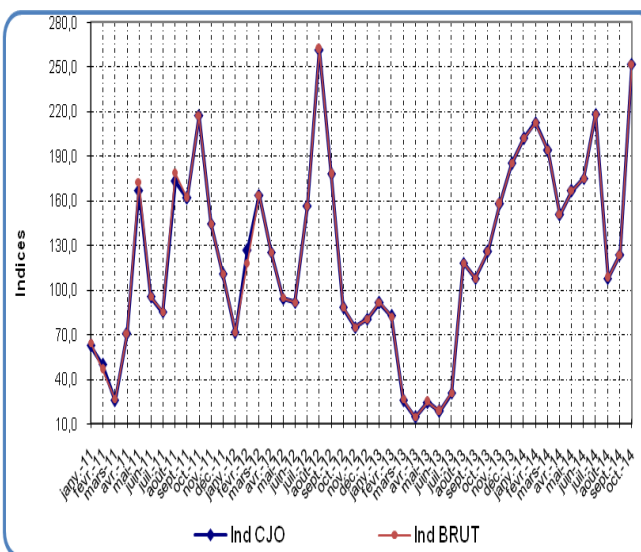
La hausse constatée dans cette branche est entièrement imputable à la hausse dans la sous branche « activité de fabrication diverse » (20,2%). Quant aux sous branches « fabrications de meubles » et « fabrication de matelas et de meubles » elles restent stables.

En glissement annuel, l'indice CJO et l'indice brut de l'activité de la branche baissent de 6,0% et 6,9% en août 2014.



Production et distribution d'électricité et de gaz

Une forte hausse de la production d'électricité et de gaz



L'activité de production et distribution d'électricité et de gaz subit au cours du mois d'octobre 2014, une forte hausse. En effet, l'indice de la branche passe de 123,9 en septembre 2014 à 251,9 en octobre 2014 enregistrant une augmentation significative de 103,3% au cours de cette période.

La hausse de l'activité constatée au cours du mois sous revu dans la branche est imputable à l'activité de la sous branche « Production et distribution d'électricité ».

En glissement annuelle, l'activité de la branche du mois d'octobre 2014 enregistre une hausse de 100,0% de sa production par rapport à octobre 2013.

Direction Générale de la Statistique et de la Comptabilité Nationale

Division des Etudes Economiques et des Statistiques Financières :

Tél : (228) 22 21 22 87 / (228) 22 21 62 24 BP : 118 E-mail : dgscn_tg@yahoo.fr Site : www.stat-togo.org