

Indice Harmonisé de la Production Industrielle

Quatre pages mensuelles

I.H.P.I

N°35

Novembre 2014

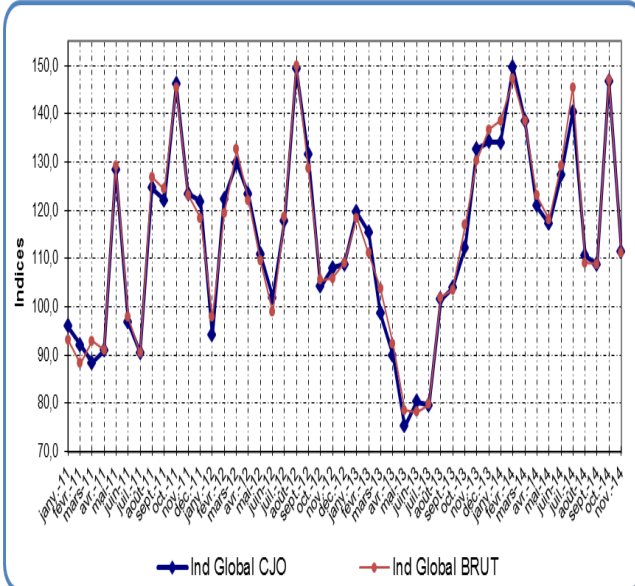
Résumé de la méthodologie

L'IHPI est un indice de la production industrielle élaboré selon la méthodologie harmonisée proposée par la Commission de l'UEMOA et adoptée par l'atelier de juin 2003 à Ouagadougou pour les pays de l'UEMOA. L'IHPI est un indice de Laspeyres qui mesure entre deux mois l'évolution moyenne de la production des entreprises industrielles installées sur le territoire économique et ne prend en compte que leurs activités productrices. Dans le cas du Togo, l'IHPI est calculé pour 143 produits regroupés en 37 sous branches qui composent 16 branches d'activités selon la nomenclature NAEMA et NOPEMA. Les données sur la production sont recueillies au cours de l'enquête mensuelle organisée auprès de 76 entreprises industrielles. L'année de base de l'IHPI est 2007 et les pondérations sont calculées sur la base du chiffre d'affaires hors taxe.

Indice Harmonisé de la Production Industrielle de novembre 2014, base 100 en 2007

BRANCHES D'ACTIVITES	POND.	INDICES CJO*				VARIATIONS EN %		
		2013	2014			il y a 1 mois	il y a 2 mois	il y a 1 an
		Nov.	Sept.	Oct.	Nov.			
EGRENAGE DE COTON	434,1	3,4	0,0	0,0	3,4	-	-	-
PRODUCTIONS DIVERSES DES INDUSTRIES EXTRACTIVES	428,6	253,2	224,4	232,3	161,6	-30,4	-28,0	-36,2
FABRICATION DE PRODUITS ALIMENTAIRES ET DE BOISSONS	1904,8	121,8	117,5	103,2	107,7	4,4	-8,3	-11,5
FABRICATION DE TEXTILES	32,4	127,3	131,4	127,0	127,0	0,0	-3,3	-0,3
FRABRICATION D'ARTICLES D'HABILEMENT	42,2	51,4	93,6	100,0	30,9	-69,1	-67,1	-40,0
TRAVAIL DU BOIS ET FABRIC. D'ART. EN BOIS OU DE VANNERIE	17,5	34,2	181,8	127,4	127,4	0,0	-29,9	272,7
FABRIC. DE PAPIER, DE CARTON ET D'ART. EN PAPIER OU EN CART.	43,6	83,7	69,5	62,5	75,4	20,7	8,6	-9,8
EDITIONS IMPRIMERIES ET REPRODUCTION D'ENREGISTREMENT	10,8	59,8	17,0	13,5	0,4	-97,0	-97,6	-99,3
FABRICATION DE PRODUITS CHIMIQUES	359,2	413,3	146,3	234,0	329,4	40,8	125,2	-20,3
FABRIC. DE PRODUITS EN CAOUTCHOUC OU EN MAT. PLASTIQUE	376,2	85,7	76,6	109,2	86,3	-21,0	12,6	0,7
FABRIC. DE VERRES POTERIES ET MATERIAUX POUR LA CONST.	2745,1	98,3	86,0	84,5	74,6	-11,8	-13,3	-24,2
METALLURGIE, FONDERIE	263,8	83,6	112,1	106,2	141,5	33,2	26,2	69,3
FABRICATION D'OUVRAGES EN METAUX, TRAVAIL DES METAUX	56,4	108,4	90,9	60,5	45,3	-25,2	-50,2	-58,2
FABRICATION DE MEUBLES ACTIVITES DE FABRICATION NCA	315,7	114,8	111,4	133,9	148,5	11,0	33,3	29,4
PRODUCTION ET DISTRIBUTION D'ELECTRICITE ET DE GAZ	2823,8	157,9	123,9	251,9	143,5	-43,1	15,8	-9,2
CAPTAGE TRAITEMENT ET DISTRIBUTION D'EAU	145,8	116,1	124,7	117,6	121,5	3,3	-2,5	4,7
INDICE GLOBAL	10000,0	132,8	108,8	146,8	111,5	-24,0	2,5	-16,0
INDICE HORS EGRENAGE	9565,9	138,7	113,8	153,5	117,1	-23,7	2,9	-15,6
INDICE MANUFACTURIER	6167,7	122,4	101,1	108,7	106,7	-1,9	5,5	-12,8
INDICE ENERGIE	2969,6	155,9	124,0	109,0	141,7	30,0	14,3	-9,1
INDICE PRODUITS METALLIQUES	320,2	87,8	108,6	110,6	124,5	12,6	14,7	41,9

EVOLUTION D'ENSEMBLE



Une forte baisse de l'activité industrielle

L'activité industrielle marque au mois de novembre 2014 une baisse. En effet, après la hausse enregistrée le mois précédent, l'activité industrielle en novembre 2014 connaît une chute de sa production qui atteint 111,5 contre 146,8 au mois d'octobre 2014 soit une baisse de 24%.

Sur cette période, la production se replie dans, « production et distribution d'électricité et de gaz » 43,1%, « fabrication de verre, poteries et matériaux pour la construction » 11,8% ; « productions diverses des industries extractives » 30,4% et « fabrication de produits en caoutchouc ou en matière plastique » 21% qui ont le plus orienté son évolution. En revanche l'évolution à la hausse, des branches : « fabrication de produits alimentaires et de boisson » 4,4%, « fabrication de meubles et activité de fabrication NCA » 11% et « fabrication de produits chimiques » 40,8%, « métallurgie et fonderie » 33,2%, « captage, traitement et distribution d'eau » 3,3% n'a pu inverser la tendance.

Par rapport à novembre 2013, la production industrielle du mois de novembre 2014 baisse de 16,2%.

EVOLUTION SECTORIELLE

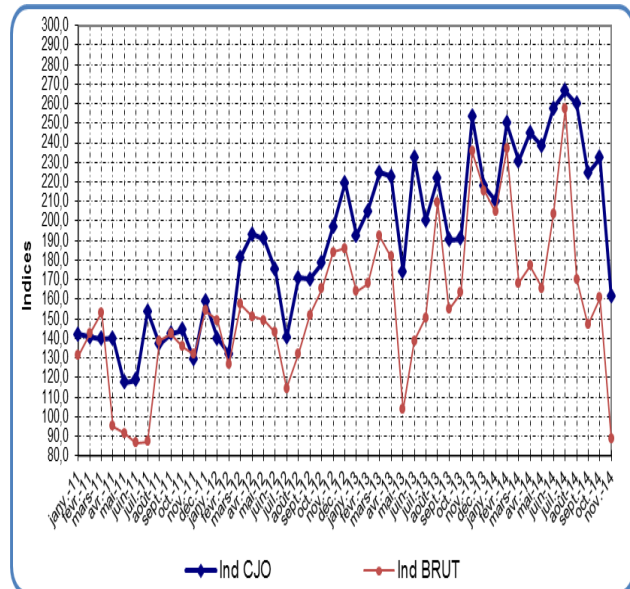
Productions diverses des industries extractives

Une baisse de l'activité de l'industrie extractive

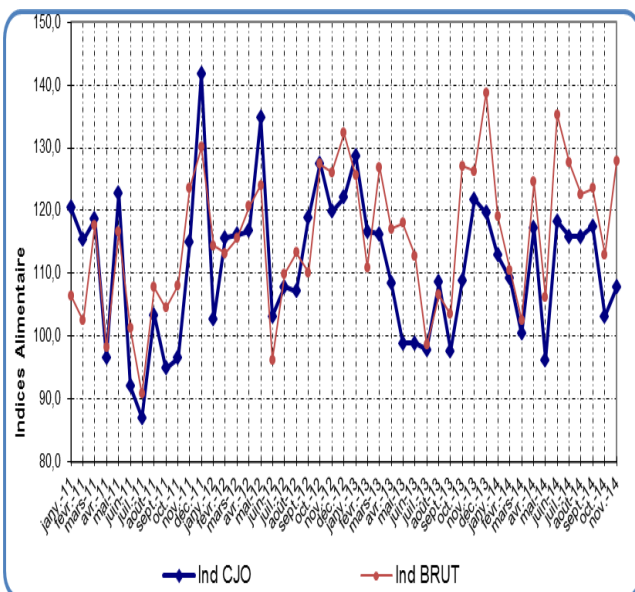
L'activité de « productions des industries extractives » connaît une régression entamée au mois de novembre 2014. En effet, elle s'établit à 161,6 au cours du mois sous revue contre 232,3 le mois précédent.

Cette évolution est imputable à la baisse observée dans les sous branches « extraction de phosphates et de sels de potassium, naturels » 28,6% et « extraction de pierres, de sables et d'argiles » 79,7%.

Par rapport à novembre 2013, la production de l'industrie extractive connaît une baisse significative de 36,2% en novembre 2014.



Fabrication de produits alimentaires et de boissons



Une hausse de l'activité de fabrication de produits alimentaires et de boissons

L'activité de fabrication de produits alimentaires et de boissons enregistre une progression de sa production en novembre 2014. En effet, l'indice CJO est passé de 103,2 en octobre 2014 à 107,7 en novembre 2014 et l'indice brut quant à lui passe de 113 à 127,8 au cours de la même période.

La hausse de l'activité de cette branche est due à celle des sous branches « abattage, transformation et conservation des viandes », « fabrication de boissons alcoolisées » et « fabrication d'eaux de table, fabrication de boissons non alcoolisées ».

En glissement annuel par rapport à novembre 2013, l'indice de la branche du mois sous revu affiche une baisse de 18,4% pour l'indice CJO.

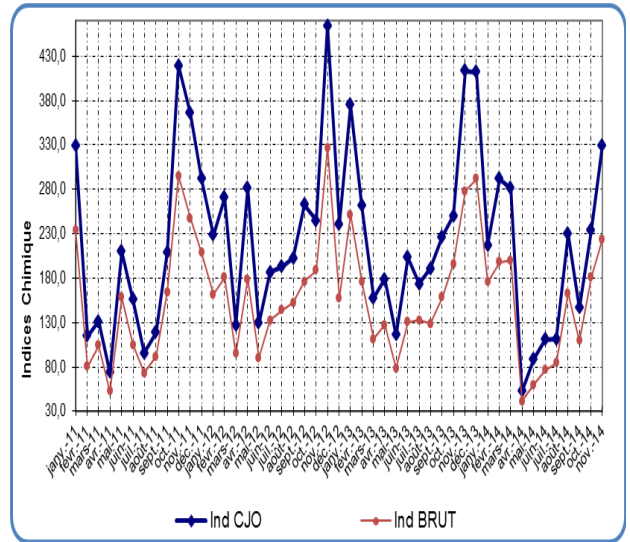
Fabrication de produits chimiques

Une forte hausse de l'activité de production chimique

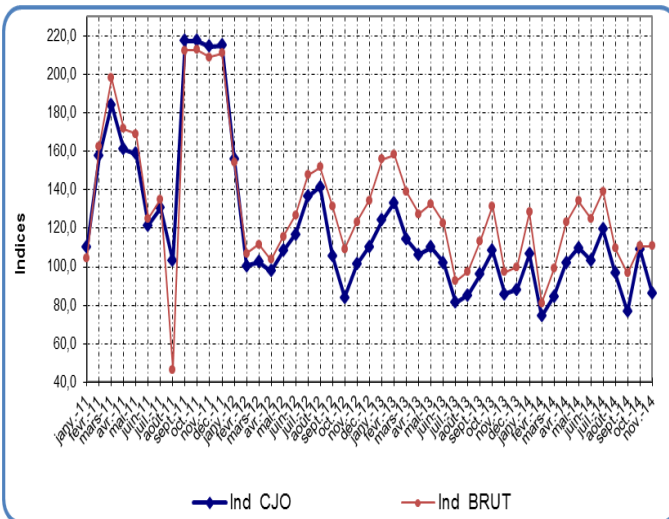
Au cours du mois sous revu, l'activité de production chimique subit une hausse. En effet, au cours de ce mois, l'indice CJO progresse de 40,8% pour atteindre 327,8 après une hausse de 124,1% le mois dernier.

Cette hausse a lieu sous l'effet essentiellement des performances des sous branches, «Fabrication de parfums et de produits de toilette» et «Fabrication de fibres synthétiques ou artificielles».

Par contre, par rapport à novembre 2013, l'activité de production chimique enregistre une baisse de 20,3% de l'indice corrigé en novembre 2014.



Fabrication de produits en caoutchouc ou en matières plastiques



Une baisse de l'activité industrielle de production en caoutchouc ou en matières plastiques

Après la forte hausse enregistrée en octobre 2014, la fabrication de produits en caoutchouc ou en matières plastiques subit en novembre 2014 une baisse de 21%. Cette branche garde ainsi son évolution en dents de scie.

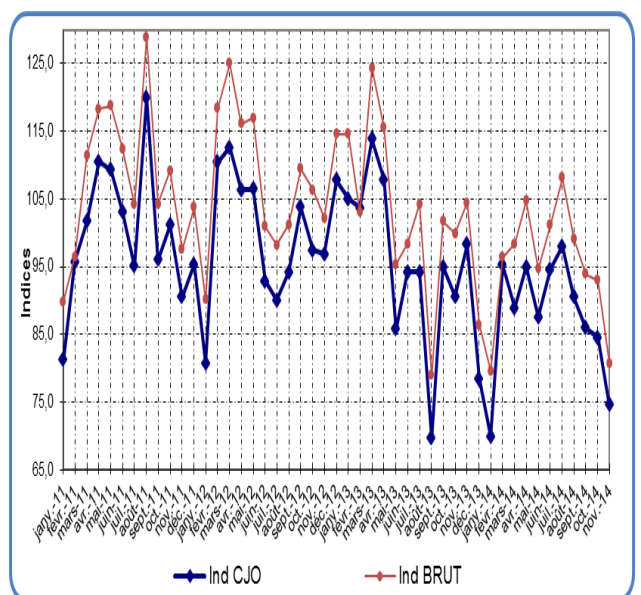
En glissement annuel par rapport à novembre 2013, l'activité industrielle de la branche connaît une faible progression de 0,7% de son indice corrigé.

Fabrication de verre, poteries et matériaux pour la construction

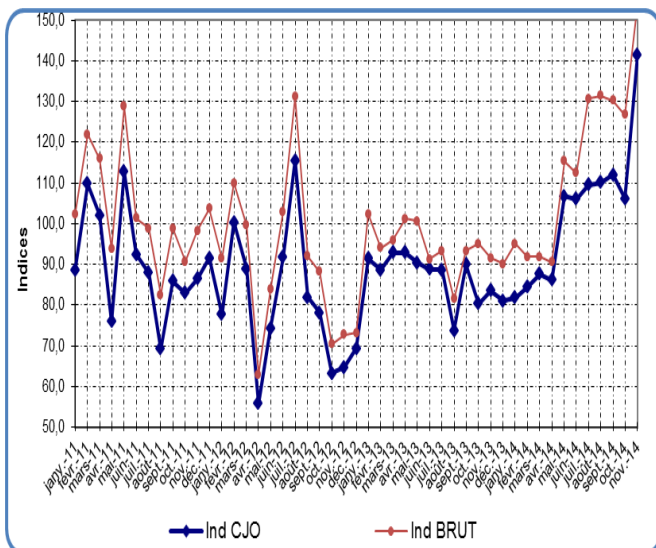
Une diminution de l'activité de fabrication de verre, poteries et matériaux de construction

L'activité de fabrication de verres, poteries et matériaux de construction continue sa baisse entamée au mois de juillet 2014 pour s'établir à 74,6 au mois de novembre 2014. Elle enregistre ainsi une baisse de 11,8% par rapport à octobre 2014.

Comparativement au même mois de l'année précédente, l'indice de la production industrielle de la branche baisse de 24,2% pour l'indice CJO et de 22,7% pour l'indice brut en novembre 2014.



Métallurgie, fonderie



Une hausse de l'activité de l'industrie métallurgique et de fonderie

Au mois de novembre 2014, l'activité de l'industrie métallurgique et de la fonderie augmente après la baisse constatée au mois d'octobre 2014. En effet, au cours de ce mois, l'activité industrielle de cette branche subit une hausse de 33,2% pour l'indice CJO par rapport au mois d'octobre 2014.

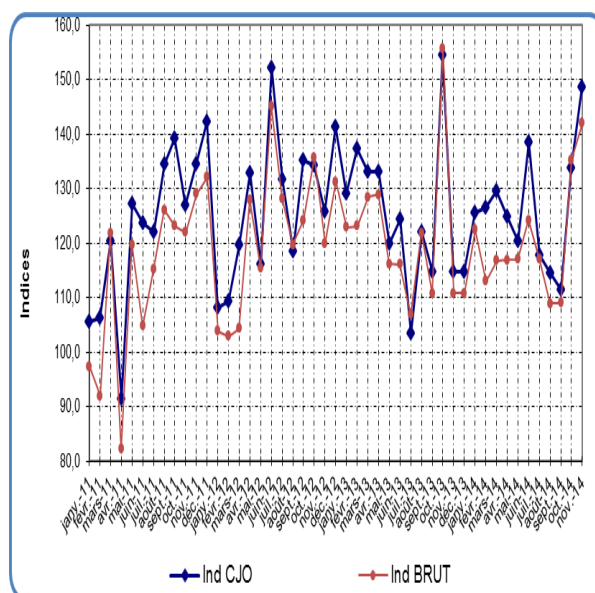
L'indice CJO et brut de novembre 2014 enregistrent en glissement annuel une forte hausse de 69,3% et de 68,8% respectivement par rapport à novembre 2013.

Fabrication de meubles, activités de fabrication NCA

Une hausse de l'activité industrielle de fabrication de meubles, activités de fabrication NCA

Au cours du mois de novembre 2014, l'activité de l'industrie de fabrication de meubles, activités de fabrication NCA connaît une hausse de ses indices CJO et brut respectivement de 11% et 5% par rapport à octobre 2014. En effet, la production s'établit à 148,5 de ce mois contre 133,9 en octobre 2014.

En glissement annuel, l'indice CJO et l'indice brut de l'activité de la branche augmentent respectivement de 29,4% et 28,1% en novembre 2014.



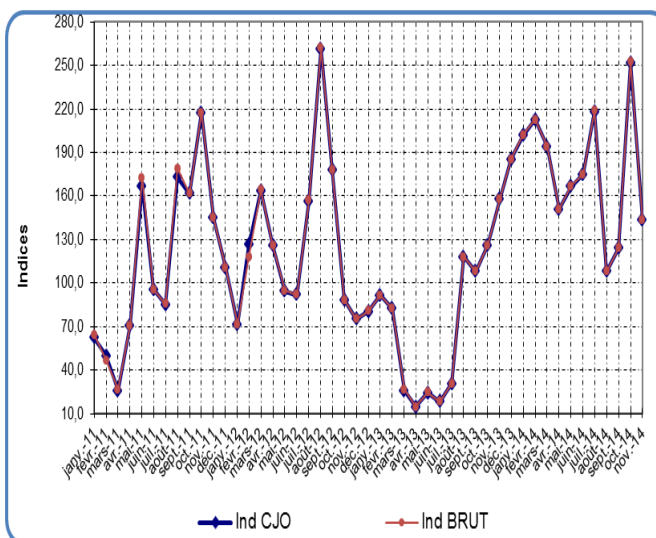
Production et distribution d'électricité et de gaz

Une baisse de la production d'électricité et de gaz

Après avoir marqué une forte hausse, 103,3% au mois précédent, l'activité de production d'électricité et de gaz enregistre une baisse de 43,1% en novembre 2014. En effet, l'indice CJO de la branche passe de 251,9 à 143,5 entre octobre et novembre 2014.

La baisse de l'activité constatée au cours du mois sous revu dans la branche est imputable largement à l'activité de la sous branche « Production et distribution d'électricité ».

En glissement annuel par rapport à novembre 2013, l'activité de la branche du mois sous revu connaît une régression de 9,2% de sa production.



Direction Générale de la Statistique et de la Comptabilité Nationale

Division des Etudes Economiques et des Statistiques Financières :

Tél : (228) 22 21 22 87 / (228) 22 21 62 24 BP : 118 E-mail : dgsen_tg@yahoo.fr Site : www.stat-togo.org