

# Indice Harmonisé de la Production Industrielle

Quatre pages mensuelles

I.H.P.I.  
Mars 2015

N°39

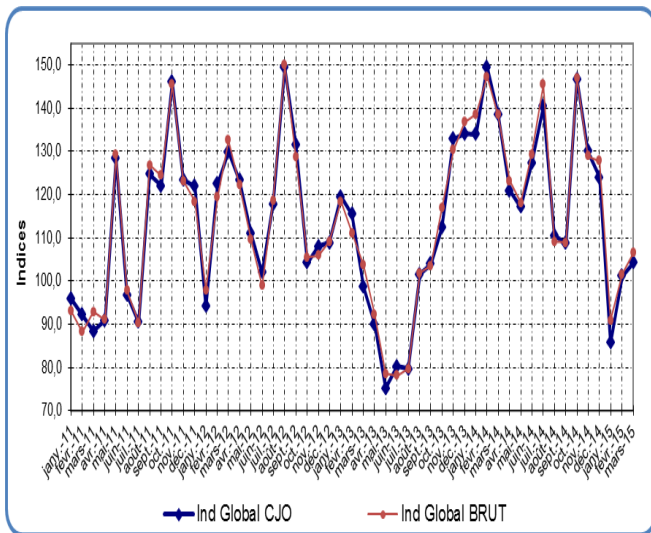
## Résumé de la méthodologie

L'IHPI est un indice de la production industrielle élaboré selon la méthodologie harmonisée proposée par la Commission de l'UEMOA et adoptée par l'atelier de juin 2003 à Ouagadougou pour les pays de l'UEMOA. L'IHPI est un indice de Laspeyres qui mesure entre deux mois l'évolution moyenne de la production des entreprises industrielles installées sur le territoire économique et ne prend en compte que leurs activités productrices. Dans le cas du Togo, l'IHPI est calculé pour 143 produits regroupés en 37 sous branches qui composent 16 branches d'activités selon la nomenclature NAEMA et NOPEMA. Les données sur la production sont recueillies au cours de l'enquête mensuelle organisée auprès de 76 entreprises industrielles. L'année de base de l'IHPI est 2007 et les pondérations sont calculées sur la base du chiffre d'affaires hors taxe.

## Indice Harmonisé de la Production Industrielle de Mars 2015, base 100 en 2007

| BRANCHES D'ACTIVITES   | POND.          | INDICES CJO* |              |              |              | VARIATIONS EN %  |                  |                |
|--|----------------|--------------|--------------|--------------|--------------|------------------|------------------|----------------|
|  |                | 2014         | 2015         |              |              | il y a<br>1 mois | il y a<br>2 mois | il y a<br>1 an |
|  |                | Mars.        | Janv.        | Fév.         | Mars         |                  |                  |                |
| EGRENAGE DE COTON  | 434,1          | 181,8        | 0,0          | 144,5        | 0,0          | -100,0           | -                | -100,0         |
| PRODUCTIONS DIVERSES DES INDUSTRIES EXTRACTIVES              | 428,6          | 230,5        | 135,5        | 139,8        | 122,1        | -12,7            | -9,9             | -47,1          |
| FABRICATION DE PRODUITS ALIMENTAIRES ET DE BOISSONS          | 1904,8         | 100,4        | 105,3        | 97,6         | 126,9        | 30,0             | 20,5             | 26,4           |
| FABRICATION DE TEXTILES                                      | 32,4           | 141,4        | 0,0          | 152,6        | 151,7        | -0,6             | -                | 7,3            |
| FRABRICATION D'ARTICLES D'HABILEMENT                         | 42,2           | 28,4         | 62,8         | 90,4         | 0,0          | -100,0           | -100,0           | -100,0         |
| TRAVAIL DU BOIS ET FABRIC. D'ART. EN BOIS OU DE VANNERIE     | 17,5           | 181,8        | 176,3        | 51,0         | 127,4        | 150,0            | -27,7            | -29,9          |
| FABRIC. DE PAPIER, DE CARTON ET D'ART. EN PAPIER OU EN CART. | 43,6           | 64,8         | 67,4         | 70,5         | 67,2         | -4,7             | -0,3             | 3,7            |
| EDITIONS IMPRIMERIES ET REPRODUCTION D'ENREGISTREMENT        | 10,8           | 6,8          | 8,5          | 22,5         | 17,4         | -22,4            | 105,2            | 157,2          |
| FABRICATION DE PRODUITS CHIMIQUES                            | 359,2          | 281,2        | 289,5        | 201,4        | 48,3         | -76,0            | -83,3            | -82,8          |
| FABRIC. DE PRODUITS EN CAOUTCHOUC OU EN MAT. PLASTIQUE       | 376,2          | 84,6         | 77,1         | 99,7         | 68,0         | -31,8            | -11,8            | -19,6          |
| FABRIC. DE VERRES POTERIES ET MATERIAUX POUR LA CONST.       | 2745,1         | 88,9         | 57,0         | 79,9         | 91,5         | 14,6             | 60,6             | 3,0            |
| METALLURGIE, FONDERIE  | 263,8          | 87,6         | 140,4        | 136,1        | 73,1         | -46,3            | -48,0            | -16,6          |
| FABRICATION D'OUVRAGES EN METAUX, TRAVAIL DES METAUX         | 56,4           | 40,3         | 61,2         | 47,8         | 41,6         | -12,9            | -32,0            | 3,3            |
| FABRICATION DE MEUBLES ACTIVITES DE FABRICATION NCA          | 315,7          | 129,6        | 118,6        | 122,6        | 120,2        | -2,0             | 1,3              | -7,3           |
| PRODUCTION ET DISTRIBUTION D'ELECTRICITE ET DE GAZ           | 2823,8         | 194,0        | 60,9         | 94,4         | 112,2        | 19,0             | 84,3             | -42,2          |
| CAPTAGE TRAITEMENT ET DISTRIBUTION D'EAU                     | 145,8          | 119,9        | 125,5        | 125,0        | 125,0        | 0,0              | -0,4             | 4,3            |
| <b>INDICE GLOBAL</b>   | <b>10000,0</b> | <b>138,6</b> | <b>85,7</b>  | <b>101,2</b> | <b>104,3</b> | <b>3,0</b>       | <b>21,7</b>      | <b>-24,8</b>   |
| <b>INDICE HORS EGRENAGE</b>                                  | <b>9565,9</b>  | <b>136,7</b> | <b>85,7</b>  | <b>99,2</b>  | <b>104,3</b> | <b>5,1</b>       | <b>21,7</b>      | <b>-23,7</b>   |
| <b>INDICE MANUFACTURIER</b>                                  | <b>6167,7</b>  | <b>104,1</b> | <b>92,7</b>  | <b>98,0</b>  | <b>98,7</b>  | <b>0,8</b>       | <b>6,4</b>       | <b>-5,1</b>    |
| <b>INDICE ENERGIE</b>  | <b>2969,6</b>  | <b>190,4</b> | <b>64,1</b>  | <b>95,9</b>  | <b>112,9</b> | <b>17,7</b>      | <b>76,1</b>      | <b>-40,7</b>   |
| <b>INDICE PRODUITS METALLIQUES</b>                           | <b>320,2</b>   | <b>79,3</b>  | <b>130,1</b> | <b>121,8</b> | <b>67,7</b>  | <b>-44,4</b>     | <b>-48,0</b>     | <b>-14,6</b>   |

## EVOLUTION D'ENSEMBLE



### Une reprise de l'activité industrielle

Au mois de Mars 2015, on constate une légère reprise de l'activité industrielle par rapport au niveau de la production industrielle réalisée au cours des deux mois précédents « 3% d'augmentation pour l'indice CJO par rapport au mois de Février et 21,7% d'augmentation par rapport au mois de Janvier 2015 ».

Cette reprise de l'activité de production résulte de celles observées dans les branches « fabrication d'articles de bois ou de vannerie » (150%) « fabrication de produits alimentaires et de boissons » (30%), « production et distribution d'électricité et de gaz » (19%), « fabrication de verres poteries et matériaux pour la construction » (14,6%).

Toutefois, des efforts restent à faire pour atteindre le niveau de production de mars 2014.

En effet, en glissement annuel par rapport à la même période, l'activité industrielle a enregistré une importante baisse (24,8%) pour l'indice CJO.

## EVOLUTION SECTORIELLE

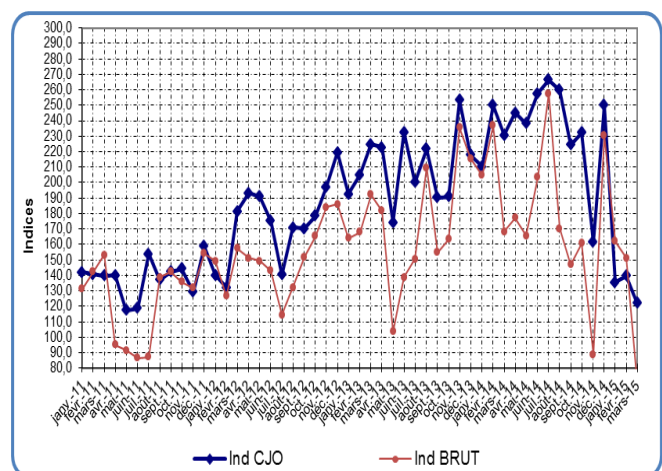
### Productions diverses des industries extractives

#### Une baisse de l'activité de l'industrie extractive

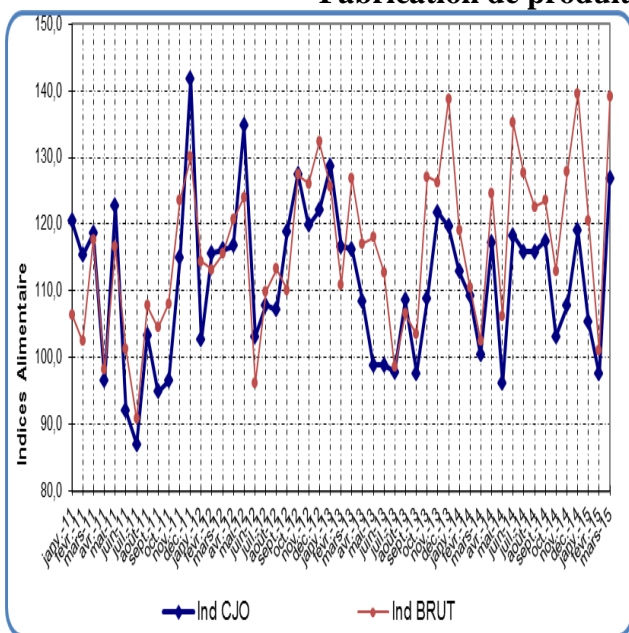
L'activité dans l'industrie extractive a connu une variation négative de sa production au mois de mars 2015 (-12,7%) par rapport à la production de février de cette même année.

Cette baisse de l'activité dans la branche est la conséquence directe de la chute de la production dans ses sous branches « (91,3 %) pour l'extraction de pierres de sables et d'argiles », et « (11,8%) pour l'extraction de phosphates et de sels de potassium naturels ».

Comparé à la même période en 2014, l'indice corrigé de la branche marque en mars 2015 une baisse de 47,1%.



### Fabrication de produits alimentaires et de boissons



#### Une hausse de l'activité de fabrication de produits alimentaires et de boissons

L'activité de fabrication de produits alimentaires et de boissons connaît une hausse de 30% de sa production au mois de mars 2015 après la baisse constatée durant le mois de février 2015. En effet, on note une croissance de la production de la branche à travers l'évolution de l'indice CJO qui est passé de 97,6 en février 2015 à 126,9 en mars 2015 et sur la même période, l'indice brut aura progressé de 101,02 à 139,08 soit 37,7% d'augmentation.

L'augmentation constatée de la production de cette branche est principalement fonction de celle des sous branches « Fabrication d'eaux de table et fabrication de boissons non alcoolisées » (52,3%), « fabrication de boissons alcoolisées » (38,7%) par rapport à février 2015, même si on note des effets d'atténuation de cet indice par une chute de production de 9,1 % de la sous branche « fabrication de produits laitiers et de glaces » comparativement à la production de février 2015 de cette sous branche.

En glissement annuel par rapport à mars 2014, les indices CJO et brut de la branche connaissent une augmentation respectivement 26,4% et 35,5%.

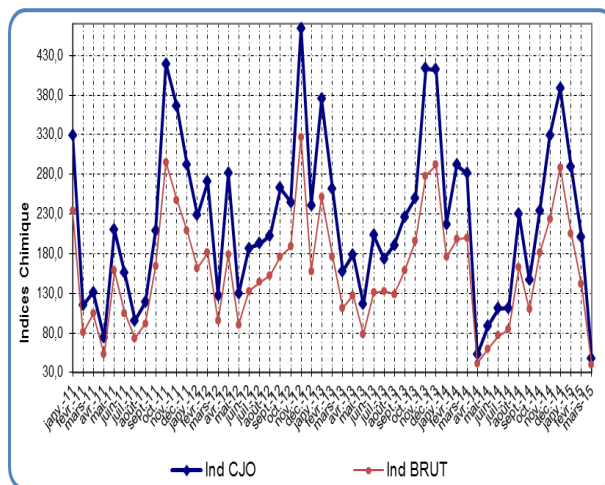
## Fabrication de produits chimiques

### Une importante baisse de l'activité de production chimique

Au cours du mois sous revu, l'activité de production chimique a connu une baisse assez significative. En effet, l'indice CJO passe de 201,4 au mois de février 2015 à 48,3 au mois de mars 2015 soit une chute de 76,0%.

Cette baisse est essentiellement imputable aux sous branches «Fabrication d'autres produits chimiques de base» et «Fabrication de parfums et de produits de toilette » qui ont respectivement connu 79% et 75,8% de baisse de leurs production par rapport au mois précédent.

En glissement annuel, on note une détérioration de l'activité de production chimique, matérialisée par une chute plus importante des indices CJO corrigé (82,8%) et brut (80,3%).

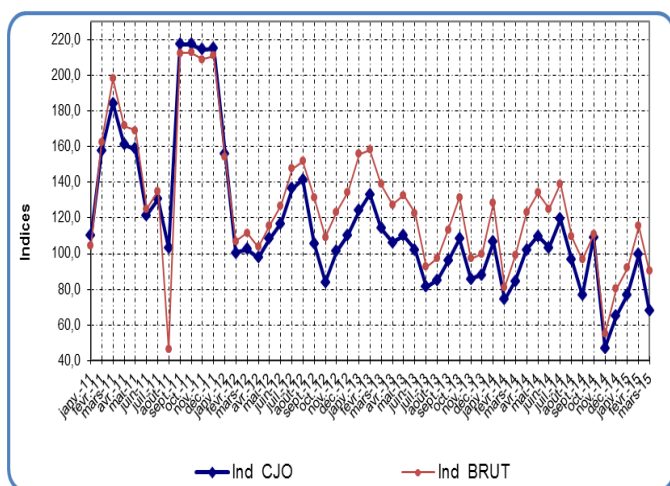


## Fabrication de produits en caoutchouc ou en matières plastiques

### Une importante baisse de la production de caoutchouc ou de matières plastiques

L'activité de fabrication de produits en caoutchouc ou en matières plastiques a enregistré une baisse de 31,8% au cours du mois de mars 2015, après une hausse de l'activité connue en février 2015. Suite à l'analyse des sources impliquant cette baisse, on réalise qu'elle est essentiellement imputable à la sous branche « Fabrication de fibres synthétiques ou artificielle » qui a réalisé au cours de cette période une chute de 75,9% de sa production.

Par ailleurs, en glissement annuel, l'activité de la branche a enregistré une baisse de 19,6% de son indice corrigé et de 9% de son indice brut.



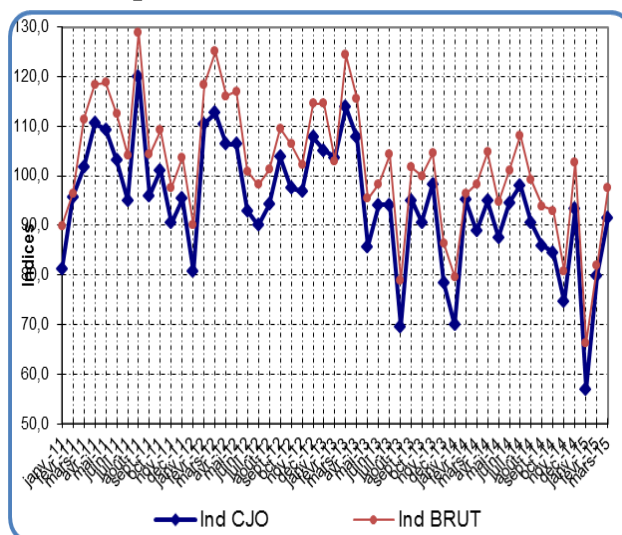
## Fabrication de verre, poteries et matériaux pour la construction

### Une croissance progressive de l'activité de fabrication de verre, poteries et matériaux de construction

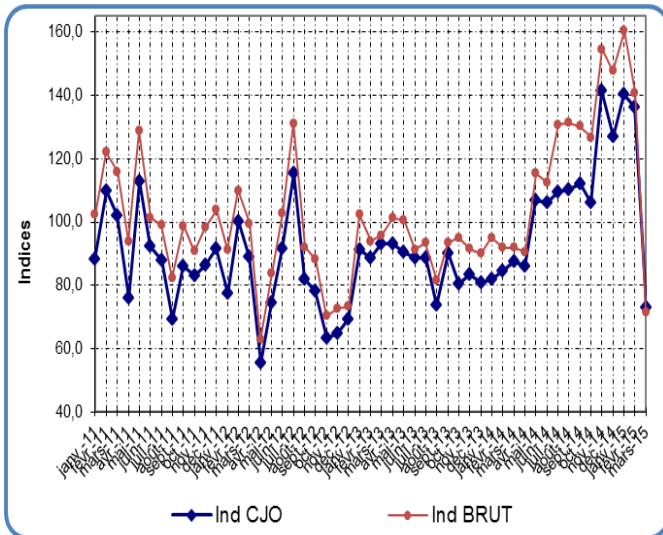
En mars 2015, la production de la branche a poursuivi sa croissance amorcée depuis le début de l'année 2015 en passant successivement de 57,0 en janvier à 79,9 en février pour atteindre 91,5 en mars pour l'indice CJO, soit une progression de 60,6% par rapport à janvier et 14,6% par rapport à février 2015. Au cours de ce premier trimestre de 2015, l'indice brut est passé de 66,26 pour janvier, à 81,88 pour février, pour atteindre en mars 97,46.

l'analyse de la production des sous branches permet de remarquer que la reprise de la production est spécifiquement imputable à la production de la sous branche « Fabrication de ciment, chaux et plâtre » dont l'indice CJO a connu des améliorations en passant de 57 en janvier, à 79,86 en février et à 91,53 en mars 2015.

Comparativement à mars 2014, les indices de la production industrielle de la branche ont connu des évolutions contraires: 03,0% pour l'indice CJO et -0,9% pour l'indice brut.



## Métallurgie, fonderie



### *Une contraction de l'activité de l'industrie métallurgique et de fonderie*

L'activité de l'industrie métallurgique et de la fonderie ne cesse de se replier après la baisse enregistrée en février 2015. En effet, de janvier à mars 2015, la production de la branche est passée successivement de 140,4 en janvier à 136,1 en février et à 73,1 en mars soit une baisse de 43,6% de l'indice CJO par rapport à février 2015.

Cette contraction de l'activité de la branche est la conséquence de la non reprise de la production, principalement dans la sous branche « sidérurgie et première transformation de l'acier » qui a vu sa production chutée depuis le début de l'année 2015, avec une variation négative de l'indice CJO qui est de -46,3% par rapport à février et de -48,0% par rapport à janvier 2015.

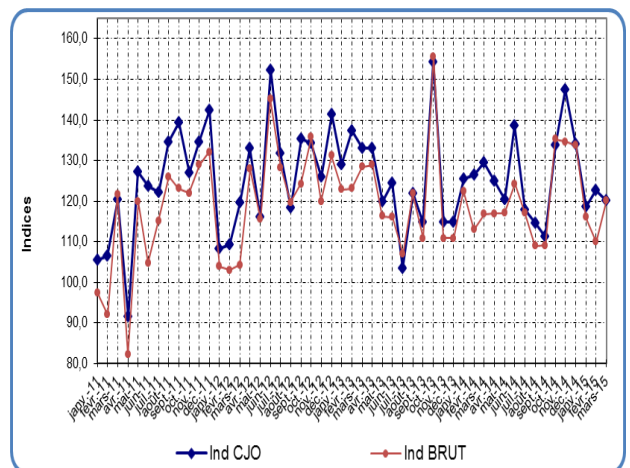
En glissement annuel, on remarque toujours cette baisse de la production de la branche par rapport à mars 2014 avec une variation négative des indices CJO et brut, respectivement de -16,6% et -22,1%.

## Fabrication de meubles, activités de fabrication NCA

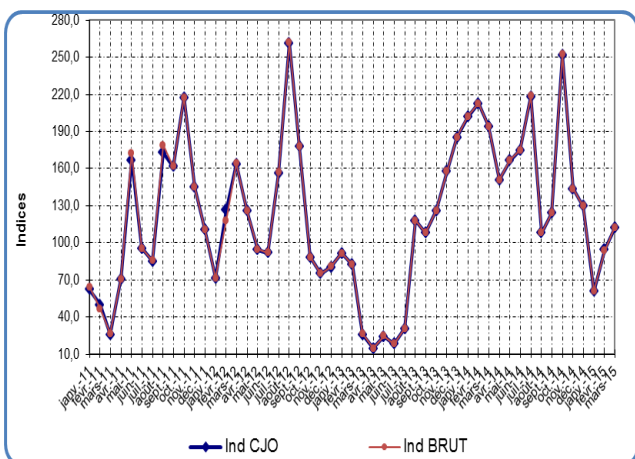
### *Une légère baisse de l'activité industrielle de fabrication de meubles, activités de fabrication NCA*

L'activité de l'industrie de fabrication de meubles, activités de fabrication NCA connaît en mars 2015 une légère baisse de son indice CJO de 2,0% alors que l'indice brut s'apprécie de 9,3%.

Par rapport à mars 2014, l'indice CJO a chuté de 7,3% alors qu'on constate sur la même période une amélioration de 2,9% de l'indice brut.



## Production et distribution d'électricité et de gaz



### *Une hausse progressive de la production d'électricité et de gaz*

De janvier à mars 2015, on remarque une reprise de la production d'électricité et de gaz matérialisée par l'ascendance de la courbe de l'indice CJO qui est passé de 60,9 en janvier, à 94,4 en février pour atteindre en mars 112,2. Soit une variation en indice CJO de 19,0% par rapport à février et de 83,4% par rapport à janvier.

Toutefois, des efforts de reprise de la production doivent être soutenus dans la mesure où en glissement annuelle, l'activité de la branche en mars 2015 a enregistré une importante régression de 42,2% par rapport à sa production de mars 2014.

**Institut National de la Statistique et des Etudes Economiques et Démographiques**

Division des Etudes Economiques et des Statistiques Financières :

Tél : (228) 22 21 22 87 / (228) 22 21 62 24 BP : 118 E-mail : dgscn\_tg@yahoo.fr Site : www.stat-togo.org