

REPUBLIQUE TOGOLAISE

MINISTRE DE LA PLANIFICATION ET DU DEVELOPPEMENT

INSTITUT NATIONAL DE LA STATISTIQUE ET DES ETUDES ECONOMIQUES ET DEMOGRAPHIQUES

Indice Harmonisé de la Production Industrielle

Quatre pages mensuelles

I.H.P.I
Avril 2015

N°40

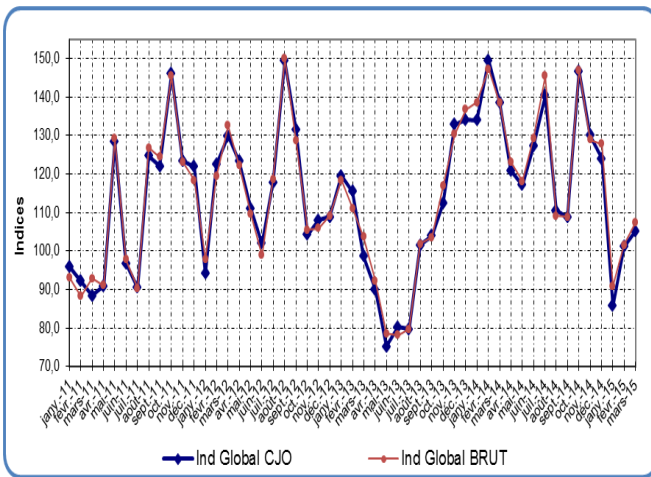
Résumé de la méthodologie

L'IHPI est un indice de la production industrielle élaboré selon la méthodologie harmonisée proposée par la Commission de l'UEMOA et adoptée par l'atelier de juin 2003 à Ouagadougou pour les pays de l'UEMOA. L'IHPI est un indice de Laspeyres qui mesure entre deux mois l'évolution moyenne de la production des entreprises industrielles installées sur le territoire économique et ne prend en compte que leurs activités productrices. Dans le cas du Togo, l'IHPI est calculé pour 143 produits regroupés en 37 sous branches qui composent 16 branches d'activités selon la nomenclature NAEMA et NOPEMA. Les données sur la production sont recueillies au cours de l'enquête mensuelle organisée auprès de 76 entreprises industrielles. L'année de base de l'IHPI est 2007 et les pondérations sont calculées sur la base du chiffre d'affaires hors taxe.

Indice Harmonisé de la Production Industrielle de Avril 2015, base 100 en 2007

BRANCHES D'ACTIVITES	POND.	INDICES CJO*				VARIATIONS EN %		
		2014	2015			il y a 1 mois	il y a 2 mois	il y a 1 an
		Avril.	Fév.	Mars.	Avril.			
EGRENAGE DE COTON	434,1	91,9	144,5	0,0	0,0	-	-100,0	-100,0
PRODUCTIONS DIVERSES DES INDUSTRIES EXTRACTIVES	428,6	245,1	139,8	122,1	129,5	6,1	-7,4	-47,2
FABRICATION DE PRODUITS ALIMENTAIRES ET DE BOISSONS	1904,8	117,3	97,6	126,9	122,0	-3,9	25,0	4,0
FABRICATION DE TEXTILES	32,4	98,5	152,6	151,7	151,7	0,0	-0,6	54,1
FRABRICATION D'ARTICLES D'HABILEMENT	42,2	28,4	90,4	0,0	22,3	-	-75,4	-21,7
TRAVAIL DU BOIS ET FABRIC. D'ART. EN BOIS OU DE VANNERIE	17,5	90,9	51,0	127,4	127,4	0,0	150,0	40,2
FABRIC. DE PAPIER, DE CARTON ET D'ART. EN PAPIER OU EN CART.	43,6	75,8	70,5	67,2	58,7	-12,7	-16,8	-22,5
EDITIONS IMPRIMERIES ET REPRODUCTION D'ENREGISTREMENT	10,8	5,9	22,5	17,4	7,3	-58,3	-67,6	22,8
FABRICATION DE PRODUITS CHIMIQUES	359,2	52,9	201,4	48,3	309,9	541,8	53,9	486,2
FABRIC. DE PRODUITS EN CAOUTCHOUC OU EN MAT. PLASTIQUE	376,2	102,2	99,7	68,0	86,5	27,1	-13,3	-15,4
FABRIC. DE VERRES POTERIES ET MATERIAUX POUR LA CONST.	2745,1	95,0	79,9	91,5	87,5	-4,5	9,5	-7,9
METALLURGIE, FONDERIE	263,8	86,1	136,1	73,1	51,6	-29,4	-62,1	-40,1
FABRICATION D'OUVRAGES EN METAUX, TRAVAIL DES METAUX	56,4	102,1	47,8	33,5	35,9	7,3	-24,8	-64,8
FABRICATION DE MEUBLES ACTIVITES DE FABRICATION NCA	315,7	124,9	122,6	120,2	121,7	1,2	-0,8	-2,6
PRODUCTION ET DISTRIBUTION D'ELECTRICITE ET DE GAZ	2823,8	150,9	94,4	115,4	101,6	-11,9	7,7	-32,6
CAPTAGE TRAITEMENT ET DISTRIBUTION D'EAU	145,8	120,4	125,0	125,0	125,0	0,0	0,0	3,8
INDICE GLOBAL	10000,0	120,9	101,2	105,2	109,0	3,6	7,7	-9,9
INDICE HORS EGRENAGE	9565,9	122,2	99,2	104,3	109,0	4,5	9,8	-10,9
INDICE MANUFACTURIER	6167,7	100,5	98,0	98,7	110,6	12,0	12,9	10,1
INDICE ENERGIE	2969,6	149,4	95,9	112,9	102,8	-8,9	7,2	-31,2
INDICE PRODUITS METALLIQUES	320,2	88,9	121,8	67,7	48,9	-27,7	-59,8	-45,0

EVOLUTION D'ENSEMBLE



Une légère amélioration de l'activité industrielle

Au mois d'avril 2015, on constate une légère amélioration de l'activité industrielle par rapport à la reprise de l'activité de production constatée en mars. En effet, on a enregistré en avril 2015, une augmentation de 3,6 % pour l'indice CJO par rapport au mois de mars 2015 et une augmentation de 7,7% de cet indice par rapport à Février 2015.

L'amélioration de l'activité de production de la période sous revue résulte essentiellement de la hausse de la fabrication des produits chimiques dont la variation s'est établie à 309,9 % par rapport à la production de mars 2015.

En glissement annuel, force est de constater qu'il existe toujours un écart de production entre avril 2015 et avril 2014, écart matérialisé par une différence de 9,9 points en pourcentage entre les indices CJO desdites périodes.

EVOLUTION SECTORIELLE

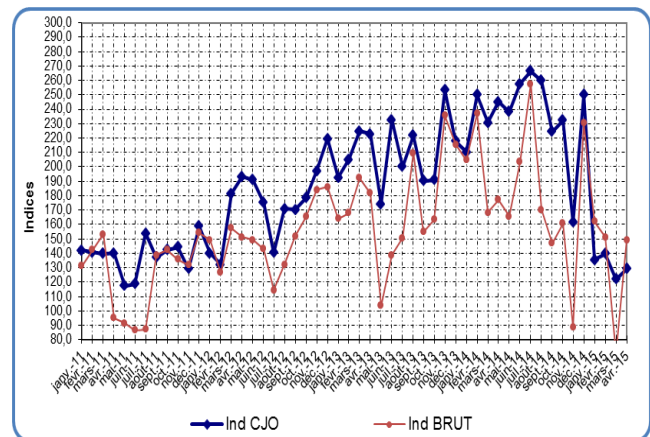
Productions diverses des industries extractives

Une reprise de l'activité de l'industrie extractive

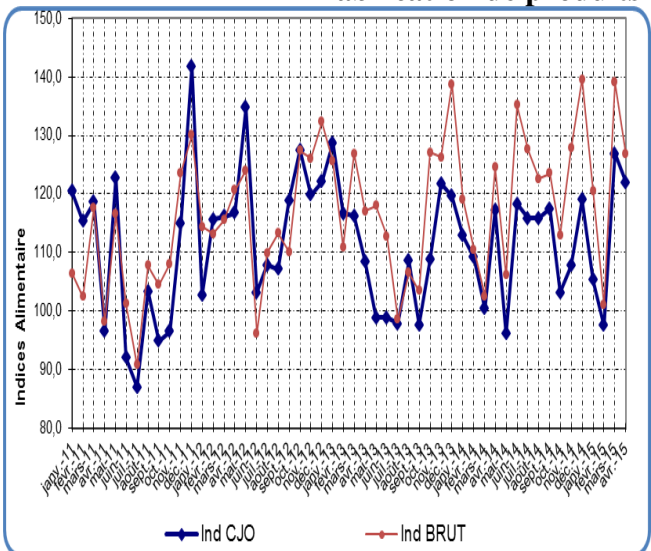
L'activité dans l'industrie extractive a connu au cours du mois d'avril 2015, une hausse de sa production. En effet, on note une légère hausse de l'indice CJO qui est passé de 125,1 en mars à 129,5 en avril, soit une variation de 6,1 %.

Cette reprise de l'activité dans la branche est fonction de la production dans la sous branche «*Extraction de phosphates et de sels de potassium naturels*» (6.1 %).

Comparativement à avril 2014, l'indice corrigé de la branche a enregistré en avril 2015 une baisse de 47,2%.



Fabrication de produits alimentaires et de boissons



Une chute de l'activité de fabrication de produits alimentaires et de boissons

La production des produits alimentaires et de boissons au cours du mois d'avril 2015 a connu une chute de 3,9%. L'indice CJO de la production de la branche est passé en effet, de 126,9 en mars 2015 à 122,9 en avril 2015. On note également une variation négative de 8,9 % de l'indice brut, variation matérialisée par le passage de cet indice de 139,08 en mars 2015 à 126,77 en avril 2015.

La baisse de la production de cette branche est la résultante des chutes constatées dans la production des sous branches «*Fabrication d'eaux de table et fabrication de boissons non alcoolisées*» (2,2%), et «*Fabrication de boissons alcoolisées*» (10,97%) d'avril par rapport à mars 2015. Toutefois on note une reprise de la production de la sous branche «*fabrication de produits laitiers et de glaces*» qui, comparée à sa production de mars 2015, a enregistré une légère augmentation de 3,5 % en indice CJO.

En glissement annuel par rapport à avril 2014, les indices CJO et brut de la branche connaissent une augmentation respectivement 4% et 1,8%.

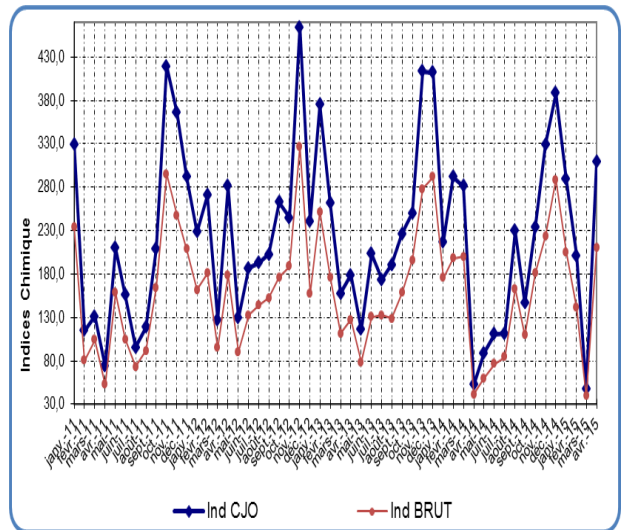
Fabrication de produits chimiques

Une importante hausse de l'activité de production chimique

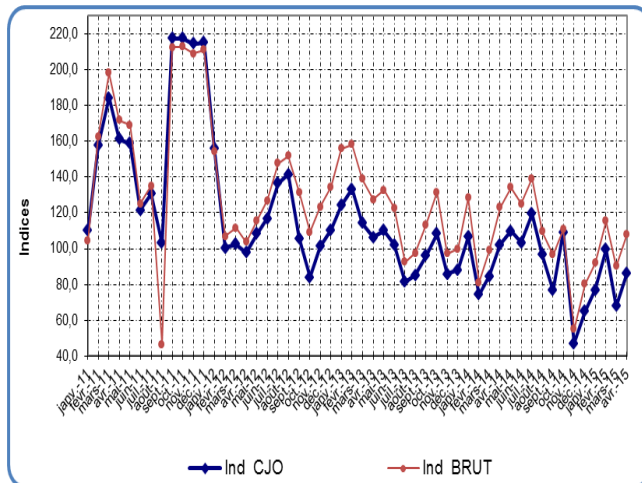
Au cours du mois d'avril, l'activité de production chimique a connu une croissance assez significative. L'indice CJO est alors passé de 48,3 en mars 2015 à 309,9 en avril 2015, soit une forte croissance de 541,8%.

Cette hausse de la production est imputable aux augmentations des productions des sous branches «*Fabrication des produits chimiques de base*» (72,2 %), «*Fabrication de parfums et de produits de toilette*» (603,1%) et «*Fabrication de fibres synthétiques ou artificielle*» (34 %), en rapportant la production d'avril 2015 à celle de mars 2015.

En glissement annuel, cette appréciation de l'activité de production chimique se matérialise également par une hausse des indices CJO corrigés (486,2%) et brut (404,6%).



Fabrication de produits en caoutchouc ou en matières plastiques



Une reprise de l'activité production de caoutchouc ou de matières plastiques

L'activité de fabrication de produits en caoutchouc ou en matières plastiques connaît en avril 2015, une amélioration de 27,1% pour l'indice CJO, après la chute enregistrée au mois de mars 2015. Ce rebondissement est essentiellement imputable à la sous branche «*Fabrication de produits en matières plastiques*» qui a réalisé en avril 2015, une augmentation de sa production matérialisée par une hausse de 27,1% pour son indice corrigé.

Par ailleurs, en glissement annuel, l'activité de la branche enregistre toujours une baisse : 15,4% de son indice corrigé et de 12,2% de son indice brut.

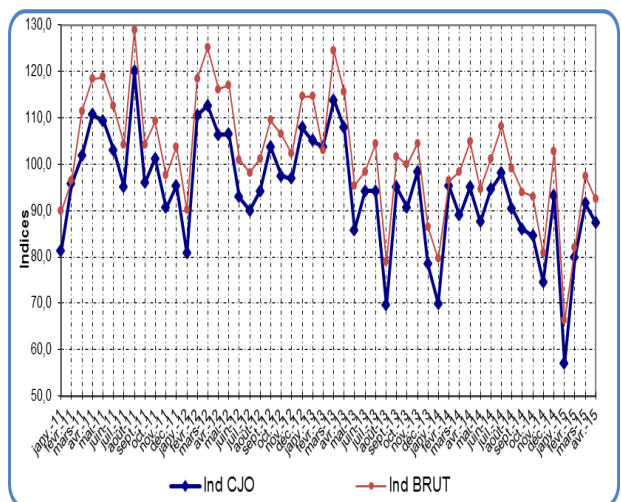
Fabrication de verre, poteries et matériaux pour la construction

Une baisse de l'activité de fabrication de verre, poteries et matériaux de construction

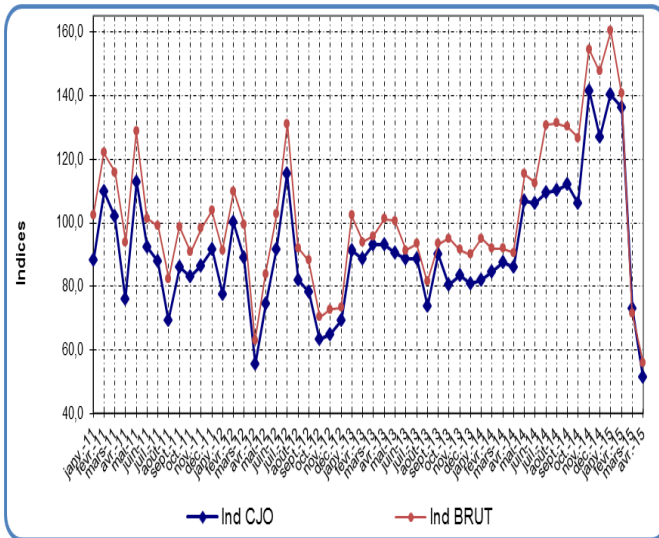
En avril 2015, la production de la branche a connu une chute de 4,5%. En effet, l'indice CJO est passé de 91,53 en mars 2015 à 87,45 en avril 2015. Au cours de cette période, l'indice brut s'est respectivement établi à 97,46 et à 92,45, soit une baisse de 5,1%.

Cette décroissance de la production trouve sa source dans la chute de la production de la sous branche «*Fabrication de ciment, chaux et plâtre*» dont l'indice CJO est passé de 91,53 en mars 2015 à 87,45 soit une baisse de 4,5%.

Comparativement à avril 2014, la production de la branche a chuté de 7,9% pour l'indice CJO et de 11,7% points pour l'indice brut.



Métallurgie, fonderie



Une contraction de l'activité de l'industrie métallurgique et de fonderie

L'activité de l'industrie métallurgique et de la fonderie ne cesse de se replier après la baisse enregistrée en mars 2015. Ainsi, par rapport à mars 2015, on enregistre une baisse de 29,4% de la production. L'indice CJO est alors passé de 73,1 en mars à 51,58 en avril 2015.

Cette chute progressive de la production de la branche est la conséquence de la non reprise de la production dans la sous branche « sidérurgie et première transformation de l'acier ». En effet cette sous branche a vu sa production chutée de 63,26% de janvier 2015 à avril, avec des indices CJO passant de 140,38 en janvier 2015 à 136,11 à février pour atteindre 73,5 et 51,58 respectivement en mars et avril 2015.

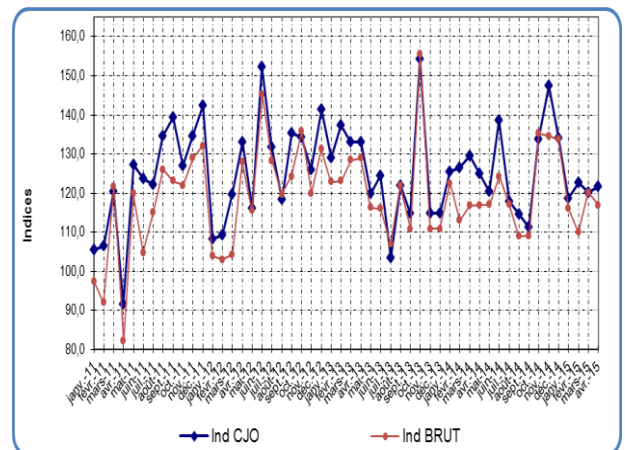
En glissement annuel, la baisse de la production de la branche s'est établie à 40,1% en indices CJO et 38,4% en indice brut.

Fabrication de meubles, activités de fabrication NCA

Une légère hausse de l'activité industrielle de fabrication de meubles, activités de fabrication NCA

L'activité de l'industrie de fabrication de meubles, activités de fabrication NCA a enregistré en avril 2015, une légère hausse de (1,2%) pour l'indice CJO alors que l'indice brut perd 2,7 points en pourcentage.

Par rapport à avril 2014, l'indice CJO a chuté de 2,6% alors que l'indice brut s'est établi à 0,0% sur la même période.

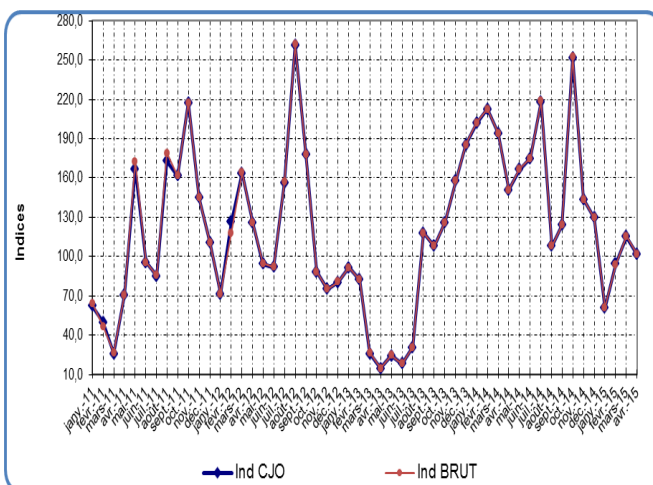


Production et distribution d'électricité et de gaz

Une chute de la production d'électricité et de gaz

La production d'électricité et de gaz a enregistré une baisse en avril 2015. En effet, l'indice CJO est passé de 115,4 à 101,64 respectivement de mars à avril 2015. Soit une chute de 11,9 points en pourcentage pour l'indice CJO.

En glissement annuel et par rapport à la période sous revue, la chute de la production est plus importante et l'indice CJO relève une perte de 32,6 points en pourcentage par rapport à avril 2014.



Institut National de la Statistique et des Etudes Economiques et Démographiques

Division des Etudes Economiques et des Statistiques Financières :

Tél : (228) 22 21 22 87 / (228) 22 21 62 24 BP : 118 E-mail : dgscn_tg@yahoo.fr Site : www.stat-togo.org