

# Indice Harmonisé de la Production Industrielle

Quatre pages mensuelles

I.H.P.I.  
Mai 2015

N°41

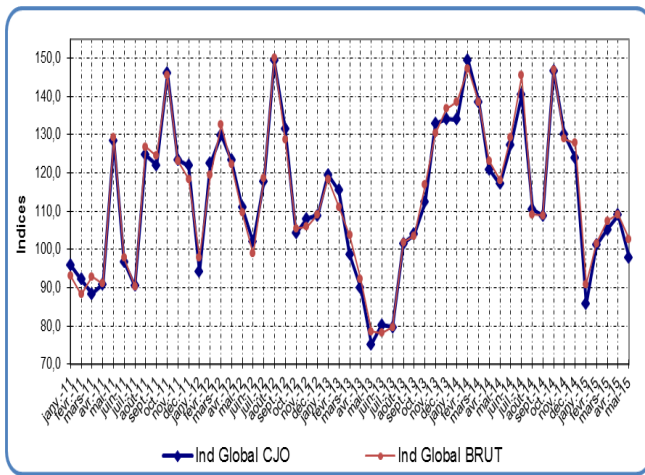
## Résumé de la méthodologie

L'IHPI est un indice de la production industrielle élaboré selon la méthodologie harmonisée proposée par la Commission de l'UEMOA et adoptée par l'atelier de juin 2003 à Ouagadougou pour les pays de l'UEMOA. L'IHPI est un indice de Laspeyres qui mesure entre deux mois l'évolution moyenne de la production des entreprises industrielles installées sur le territoire économique et ne prend en compte que leurs activités productrices. Dans le cas du Togo, l'IHPI est calculé pour 143 produits regroupés en 37 sous branches qui composent 16 branches d'activités selon la nomenclature NAEMA et NOPEMA. Les données sur la production sont recueillies au cours de l'enquête mensuelle organisée auprès de 76 entreprises industrielles. L'année de base de l'IHPI est 2007 et les pondérations sont calculées sur la base du chiffre d'affaires hors taxe.

## Indice Harmonisé de la Production Industrielle de Mai 2015, base 100 en 2007

BRANCHES D'ACTIVITES	POND.	INDICES CJO*				VARIATIONS EN %		
		2014 Mai.	2015			il y a 1 mois	il y a 2 mois	il y a 1 an
			Mars.	Avril.	Mai.			
EGRENAGE DE COTON	434,1	11,8	0,0	0,0	0,0	-	-	-100,0
PRODUCTIONS DIVERSES DES INDUSTRIES EXTRACTIVES	428,6	238,2	122,1	129,6	130,8	0,9	7,2	-45,1
FABRICATION DE PRODUITS ALIMENTAIRES ET DE BOISSONS	1904,8	96,2	126,9	122,0	120,6	-1,2	-5,0	25,3
FABRICATION DE TEXTILES	32,4	129,7	151,7	151,7	151,7	0,0	0,0	17,0
FRABRICATION D'ARTICLES D'HABILEMENT	42,2	28,4	0,0	22,3	17,6	-20,7	-	-38,0
TRAVAIL DU BOIS ET FABRIC. D'ART. EN BOIS OU DE VANNERIE	17,5	118,1	127,4	127,4	0,0	-100,0	-100,0	-100,0
FABRIC. DE PAPIER, DE CARTON ET D'ART. EN PAPIER OU EN CART.	43,6	66,8	67,2	58,7	73,6	25,4	9,4	10,1
EDITIONS IMPRIMERIES ET REPRODUCTION D'ENREGISTREMENT	10,8	9,5	16,8	7,0	12,2	74,5	-27,7	27,5
FABRICATION DE PRODUITS CHIMIQUES	359,2	89,2	48,3	309,9	116,2	-62,5	140,6	30,3
FABRIC. DE PRODUITS EN CAOUTCHOUC OU EN MAT. PLASTIQUE	376,2	109,9	68,0	86,5	88,0	1,8	29,4	-19,9
FABRIC. DE VERRES POTERIES ET MATERIAUX POUR LA CONST.	2745,1	87,5	91,5	87,5	83,5	-4,5	-8,7	-4,6
METALLURGIE, FONDERIE	263,8	106,8	73,1	51,6	91,9	78,2	25,8	-14,0
FABRICATION D'OUVRAGES EN METAUX, TRAVAIL DES METAUX	56,4	47,1	33,5	35,9	44,6	24,2	33,3	-5,2
FABRICATION DE MEUBLES ACTIVITES DE FABRICATION NCA	315,7	120,5	120,2	121,7	105,7	-13,1	-12,0	-12,3
PRODUCTION ET DISTRIBUTION D'ELECTRICITE ET DE GAZ	2823,8	166,6	115,4	101,6	91,0	-10,5	-21,2	-45,4
CAPTAGE TRAITEMENT ET DISTRIBUTION D'EAU	145,8	118,2	125,0	125,0	125,0	0,0	0,0	5,8
<b>INDICE GLOBAL</b>	<b>10000,0</b>	<b>117,2</b>	<b>105,2</b>	<b>109,0</b>	<b>98,0</b>	<b>-10,1</b>	<b>-6,9</b>	<b>-16,4</b>
<b>INDICE HORS EGRENAGE</b>	<b>9565,9</b>	<b>122,0</b>	<b>105,2</b>	<b>109,0</b>	<b>98,0</b>	<b>-10,1</b>	<b>-6,9</b>	<b>-19,7</b>
<b>INDICE MANUFACTURIER</b>	<b>6167,7</b>	<b>93,4</b>	<b>98,6</b>	<b>110,6</b>	<b>98,3</b>	<b>-11,1</b>	<b>-0,4</b>	<b>5,2</b>
<b>INDICE ENERGIE</b>	<b>2969,6</b>	<b>164,3</b>	<b>115,9</b>	<b>102,8</b>	<b>92,7</b>	<b>-9,9</b>	<b>-20,1</b>	<b>-43,6</b>
<b>INDICE PRODUITS METALLIQUES</b>	<b>320,2</b>	<b>96,3</b>	<b>66,3</b>	<b>48,9</b>	<b>75,0</b>	<b>53,2</b>	<b>13,0</b>	<b>-22,1</b>

## EVOLUTION D'ENSEMBLE



### Une chute de la production industrielle

L'activité de production industrielle a enregistré en mai 2015 un repli de 10,1% de son indice corrigé, par rapport à la production réalisée en avril 2015. Cette baisse de la production industrielle est la conjugaison des fortes baisses enregistrées dans les branches « *Fabrication d'articles d'habillement* » (20,7%), « *Fabrication de produits chimiques* » (62,5%), « *Fabrication de meubles et activités de transformation* » (13,1%), « *Production et distribution d'électricité et de gaz* » (10,5%).

En revanche, certaines branches ont réalisé des avancées considérables en termes d'augmentation du niveau de leurs productions. Il s'agit des branches « *Fabrication de papier, de carton et d'articles en papier ou en carton* » (25,4%), « *Editions imprimeries et reproduction d'enregistrement* » (74,5%), « *Métallurgie fonderie* » (78,2%), « *Fabrication d'ouvrages en métaux travail des métaux* » (24,2%).

En glissement annuel, la production en mai 2015 a enregistré une perte de 16,7 % en indices CJO par rapport à la production de mai 2014.

## EVOLUTION SECTORIELLE

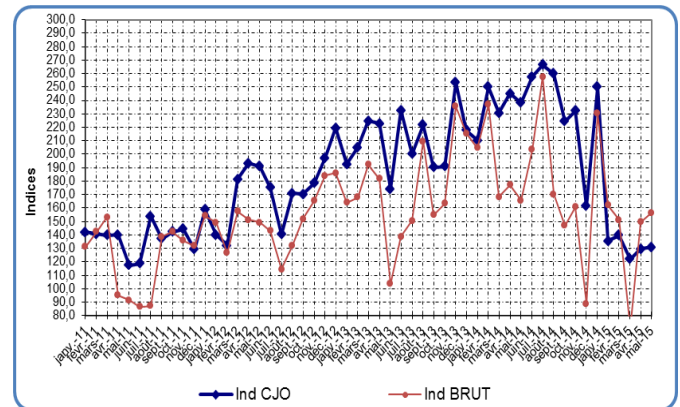
### Productions diverses des industries extractives

#### Une croissance moins élastique de l'activité de l'industrie extractive

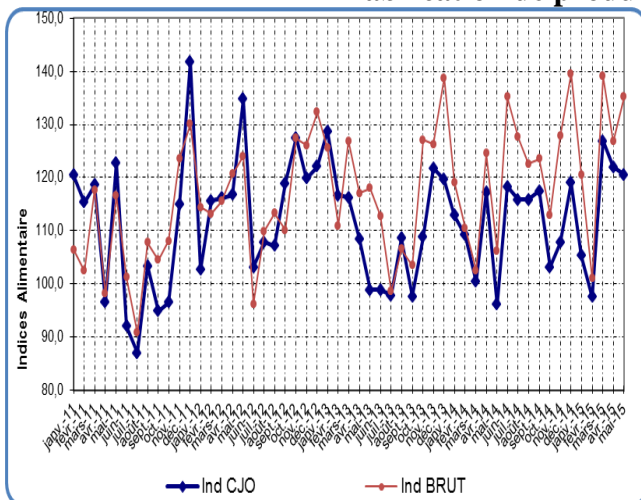
L'activité dans l'industrie extractive en mai 2015 n'a pas enregistré une évolution significative de sa production. En effet, la croissance réalisée s'est établie seulement à 0,9% en indice CJO, par rapport au niveau de la production d'avril 2015 : (29,6 et 30,8 respectivement en avril et en mai 2015).

Cette reprise assez timide de l'activité de la branche trouve essentiellement sa source dans le rebondissement de la production de la sous branche « *Extraction de pierres, de sables et d'argiles* » (332,5, %).

Se rapportant à mai 2014, l'indice corrigé de la branche a enregistré en mai 2015 une baisse de 45,1%.



### Fabrication de produits alimentaires et de boissons



#### Une chute de l'activité de fabrication de produits alimentaires et de boissons

La production des produits alimentaires et de boissons a enregistré en mai 2015 des pertes en croissance. En effet, l'indice global de la branche s'est établi à 120,6 soit une perte en pourcentage de 1,2 point, par rapport à la production d'avril 2015.

Cette tendance baissière de la production de la branche résulte des chutes de la production des sous branches « *Transformation et conservation de fruits boisson* » (43,7%), et « *Fabrication d'eaux de table et fabrication de boissons non alcoolisées* » (8,6%). En revanche, on note une amélioration de la production de la sous branche « *Fabrication de pain et de pâtisseries fraîches* » (20,9%) par rapport à la production d'avril 2015.

En glissement annuel, l'indice corrigé de la branche connaît une amélioration assez significative en enregistrant une variation positive de 25,3 %.

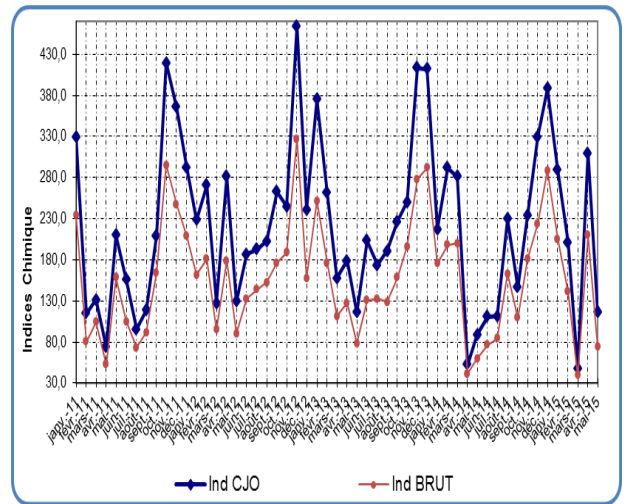
## Fabrication de produits chimiques

### Une baisse de plus de 62% de l'activité de production chimique

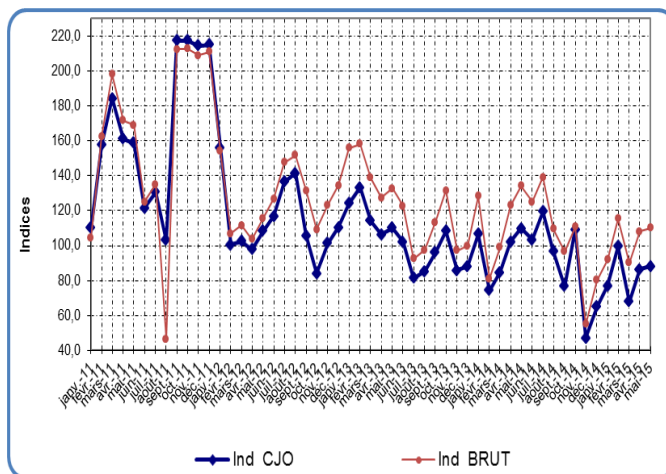
En mai 2015, l'activité de production chimique a connu une rechute après la forte croissance enregistrée en avril. L'indice CJO est alors passé de 309,9 en avril 2015, à 116,2 en mai 2015, soit un repli de 62,5%.

Ce repli de la production de la branche est principalement imputable à la chute de la production de la sous branche « Fabrication de parfums et de produits de toilette » dont la production a chuté de 63,4% par rapport à son niveau d'avril 2015.

Rapportant la production, de celle de mai 2014, la branche réalise une appréciation de 30,3% de son activité.



## Fabrication de produits en caoutchouc ou en matières plastiques



### Une croissance assez faible de la production de caoutchouc ou de matières plastiques

La fabrication de produits en caoutchouc ou en matières plastiques a enregistré en mai 2015, une croissance relativement faible (1,8%). Cette faible croissance est la conséquence de la faible production de la sous branche « Fabrication de produits en matières plastiques » dont la production n'a varié que de 1,8% par rapport au niveau de la production d'avril 2015.

En glissement annuel, l'activité de la branche a enregistré un repli considérable de 19,9% pour son indice CJO.

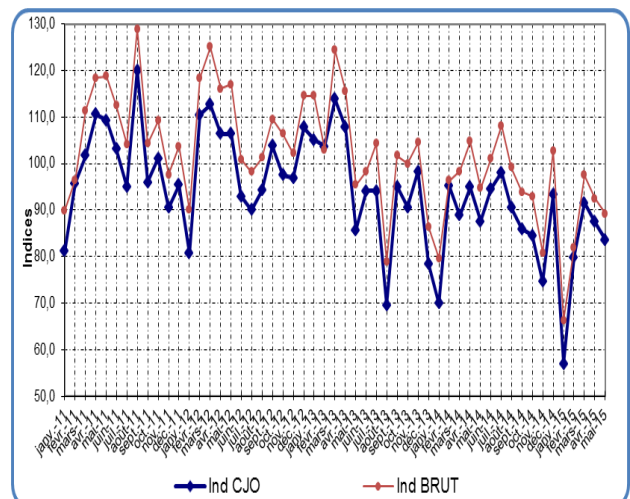
## Fabrication de verre, poteries et matériaux pour la construction

### Une tendance à la baisse de l'activité de fabrication de verre, poteries et matériaux de construction

En mai 2015, le niveau de la production n'a pas renversé la tendance baissière de la production enregistrée au cours du mois précédent. Au contraire, la production a encore chuté pour s'établir à 83,4 en indice CJO, soit une baisse de 4,5%. Au cours de cette période, l'indice brut est passé de 92,4 en avril à 89,1 en mai 2015, soit une baisse de 3,5%.

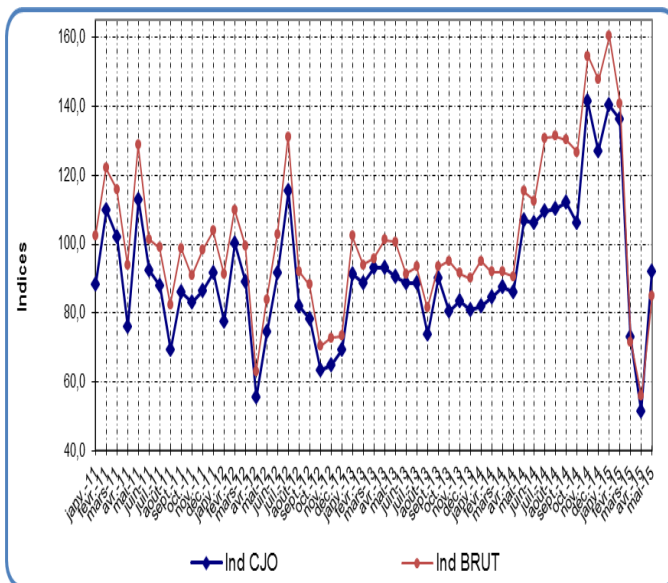
Cette décroissance de la production est fonction de la chute de la production de la sous branche « Fabrication de ciment, chaux et plâtre » dont l'indice CJO est passé de 87,45 en avril à 83,54 en mai 2015, enregistrant ainsi une baisse de 4,5%.

Comparativement à mai 2014, on enregistre une baisse de 4,6% de la production de la branche pour l'indice CJO et une perte de 5,8 points en pourcentage pour l'indice brut.





## Métallurgie, fonderie



### *Un rebond de l'activité de l'industrie métallurgique et de fonderie*

L'activité de l'industrie métallurgique et de la fonderie a rebondi en mai 2015 en enregistrant une hausse de 78,2% de sa production, comparée à sa situation d'avril 2015. L'indice CJO est alors passé de 51,59 en avril, à 91,9 en mai 2015.

Cette hausse de la production de la branche est imputable à la hausse de la production dans la sous branche « sidérurgie et première transformation de l'acier » qui en effet, a enregistré une croissance de 78,2% de sa production, faisant passer ainsi les indices CJO de 51,58 à 91,9 et brut de 55,8 à 85,1, respectivement d'avril à mai 2015.

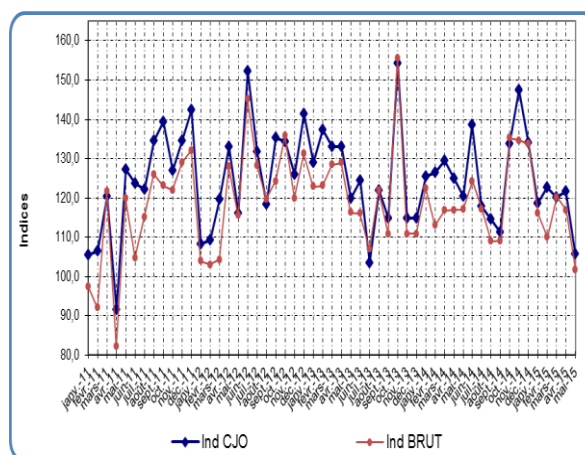
En glissement annuel, il est à noter que la production n'a pas atteint son niveau de mai 2014 qui, reste supérieur de 14,% par rapport à la production de la période sous revue.

## Fabrication de meubles, activités de fabrication NCA

### *Une baisse de l'activité de fabrication de meubles, et activités de fabrication NCA*

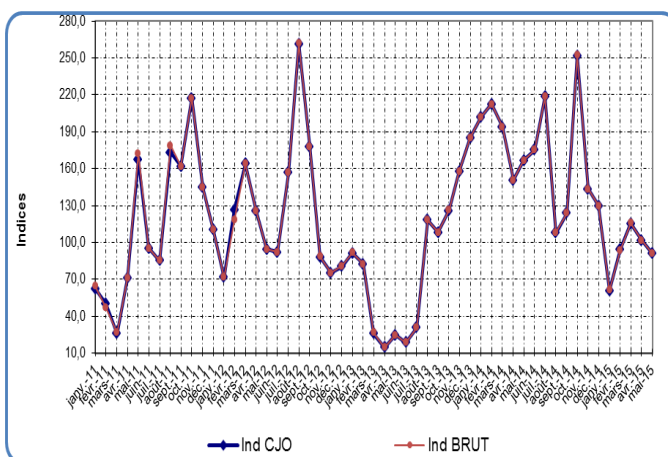
L'activité de l'industrie de fabrication de meubles, activités de fabrication NCA a enregistré en mai 2015, une baisse de 13,1% après une légère hausse de la production enregistrée en avril. Cette situation est fonction de la baisse de la production de la sous branche « Activités de fabrications diverses » qui a vu chuté sa production de 13,1% en mai 2015.

Par rapport à mai 2014, l'indice CJO a chuté de 12,3% et l'indice brut enregistre une baisse de 13,2%.



## Production et distribution d'électricité et de gaz

### *Une rechute de la production d'électricité et de gaz*



Suite à une perte de 11,9% de la production d'électricité et de gaz enregistrée en avril 2015, la branche enregistre en mai 2015 une nouvelle chute de sa production. En effet, l'indice CJO est passé de 101,64 en avril, à 90,98 en mai 2015, soit un repli de 10,5%.

En glissement annuel, on note une chute plus importante de la production, chute matérialisée par un repli de 45,4% de l'indice CJO et de 45,5% de l'indice brut, entre mai 2014 et mai 2015.

**Institut National de la Statistique et des Etudes Economiques et Démographiques**

Division des Etudes Economiques et des Statistiques Financières :

Tél : (228) 22 21 22 87 / (228) 22 21 62 24 BP : 118 E-mail : dgscn\_tg@yahoo.fr Site : www.stat-togo.org