

**INDICE NATIONAL HARMONISE  
DES PRIX A LA CONSOMMATION  
(INHPC)  
POUR LES PAYS MEMBRES DE L'UEMOA  
TOGO – Septembre 2019**

**"AVERTISSEMENT"**

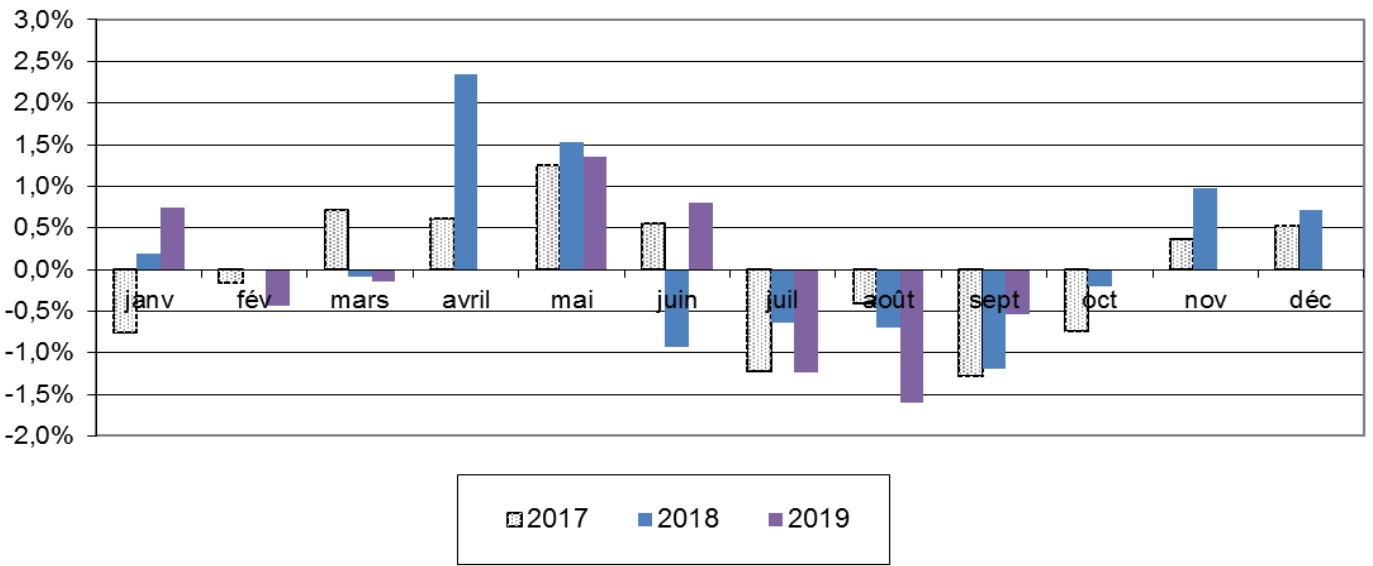
L'Institut National de la Statistique et des Études Économiques et Démographiques (INSEED) met à la disposition des utilisateurs, l'Indice National Harmonisé des Prix à la Consommation (INHPC). Cet indice est harmonisé car il est le fruit d'une même méthodologie mise en place dans les huit pays membres de l'Union Économique et Monétaire Ouest Africaine (UEMOA) en 1996 et rénové en 2008. Depuis 2014, la couverture est devenue nationale et prend en compte aussi bien le milieu urbain que rural.

L'INHPC a pour population de référence l'ensemble des ménages africains des régions Maritime (y compris Lomé), Plateaux, Centrale, Kara et Savanes. Le panier considéré comprend 647 variétés suivies dans 1 520 points de vente au niveau national et 17 914 relevés sont effectués chaque mois. La période de base de ce nouvel indice est l'année 2014. Les pondérations utilisées proviennent de l'enquête QUIBB 2011 actualisée par les indices de prix à la consommation de 2014. Un guide méthodologique est disponible sur le site de l'INSEED.

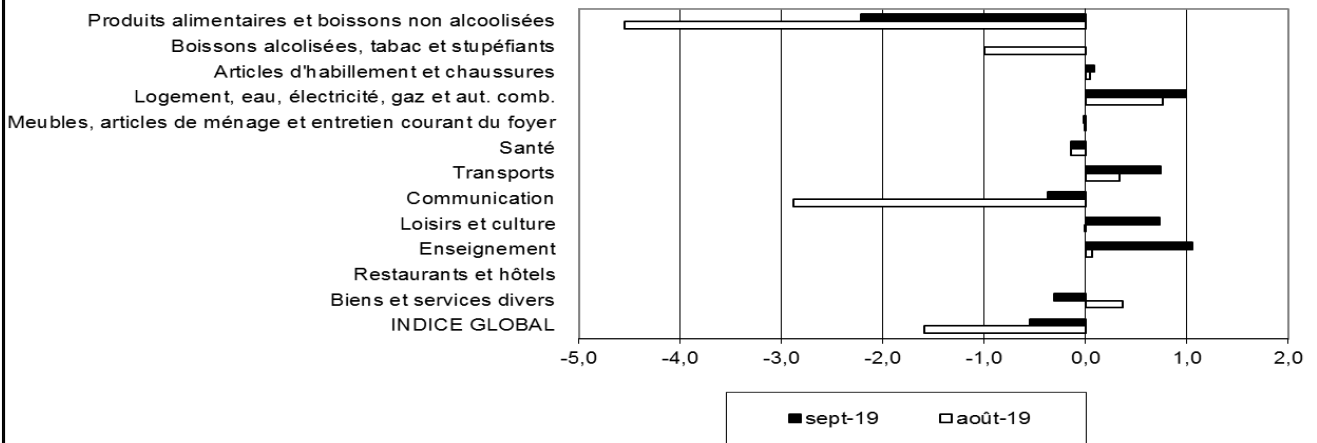
**Tableau 1 : Indice National Harmonisé des Prix à la Consommation Septembre 2019 (Base 100 en 2014)**

	Libellé	Pondé- ration	Indices des mois de					Variation en %		
			sept-18	juin-19	juil-19	août-19	sept-19	/1mois	/3mois	/12mois
	<b>INDICE GLOBAL</b>	<b>10000</b>	<b>102,3</b>	<b>106,3</b>	<b>105,0</b>	<b>103,3</b>	<b>102,7</b>	<b>-0,6</b>	<b>-3,4</b>	<b>0,4</b>
<b>I</b>	<b>Produits alimentaires et boissons non alcoolisées</b>	<b>3287</b>	104,3	114,6	110,2	105,1	102,8	-2,2	-10,3	-1,4
	Produits alimentaires	3067	104,1	115,2	110,4	105,1	102,7	-2,3	-10,9	-1,4
	<i>dont: Pains et céréales</i>	911	102,2	103,6	103,0	101,9	100,5	-1,3	-3,0	-1,6
	<i>Viande</i>	308	116,4	115,6	115,6	116,4	115,8	-0,5	0,2	-0,5
	<i>Poisson et fruits de mer</i>	459	110,9	127,7	120,3	118,2	119,0	0,7	-6,8	7,3
	<i>Huiles et graisses</i>	160	104,5	94,7	100,3	99,7	102,1	2,4	7,8	-2,3
	<i>Légumes</i>	753	102,2	127,8	118,6	99,1	92,6	-6,5	-27,6	-9,4
	<i>Tubercules et plantains</i>	153	96,5	179,1	183,9	134,4	100,0	-25,6	-44,2	3,5
	<i>Sel, épices, sauces et produits alimentaires n.d.a.</i>	157	98,0	111,3	104,4	98,2	90,8	-7,5	-18,4	-7,3
<b>II</b>	<b>Tabac et stupéfiants</b>	<b>93</b>	103,1	103,1	103,9	102,9	102,9	0,0	-0,2	-0,2
<b>III</b>	<b>Articles d'habillement et chaussures</b>	<b>839</b>	104,1	105,9	105,8	105,9	106,0	0,1	0,1	1,8
<b>IV</b>	<b>Logement, eau, gaz, électricité et autres combustibles autres combustibles</b>	<b>1203</b>	97,7	97,2	97,3	98,0	99,0	1,0	1,9	1,3
<b>V</b>	<b>Meubles, articles de ménage et entretien courant du foyer et entretien courant du foyer</b>	<b>278</b>	105,2	109,5	109,5	109,5	109,5	0,0	-0,1	4,0
<b>VI</b>	<b>Santé</b>	<b>370</b>	101,7	102,8	102,6	102,5	102,5	0,0	-0,3	0,8
<b>VII</b>	<b>Transports</b>	<b>941</b>	95,0	96,7	96,8	97,2	97,9	0,7	1,3	3,1
<b>VIII</b>	<b>Communication</b>	<b>588</b>	93,9	90,0	92,6	90,0	89,6	-0,4	-0,4	-4,5
<b>IX</b>	<b>Loisirs et culture</b>	<b>236</b>	102,0	101,9	101,9	101,9	102,6	0,7	0,7	0,5
<b>X</b>	<b>Enseignement</b>	<b>201</b>	102,5	105,5	105,5	105,6	106,7	1,1	1,1	4,1
<b>XI</b>	<b>Restaurants et hôtels</b>	<b>1495</b>	108,3	109,8	109,8	109,8	109,8	0,0	0,0	1,4
<b>XII</b>	<b>Biens et services divers</b>	<b>469</b>	102,8	104,5	103,9	104,3	104,0	-0,3	-0,5	1,2

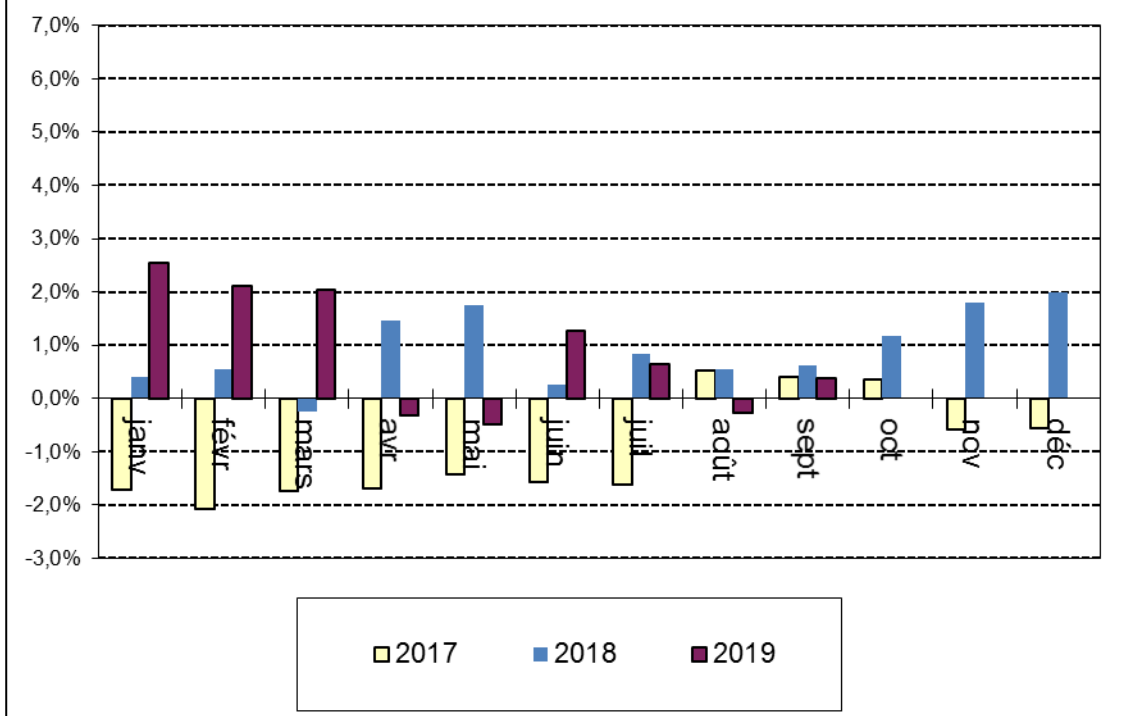
Variation mensuelle de l'INHPC



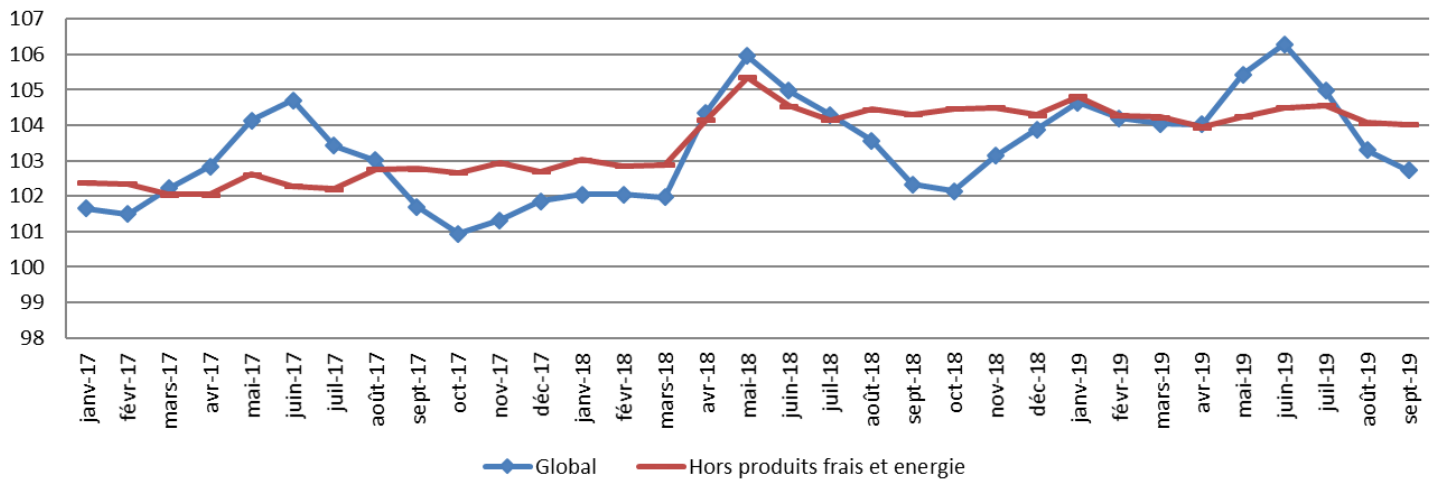
Variation mensuelle de l'Indice des fonctions



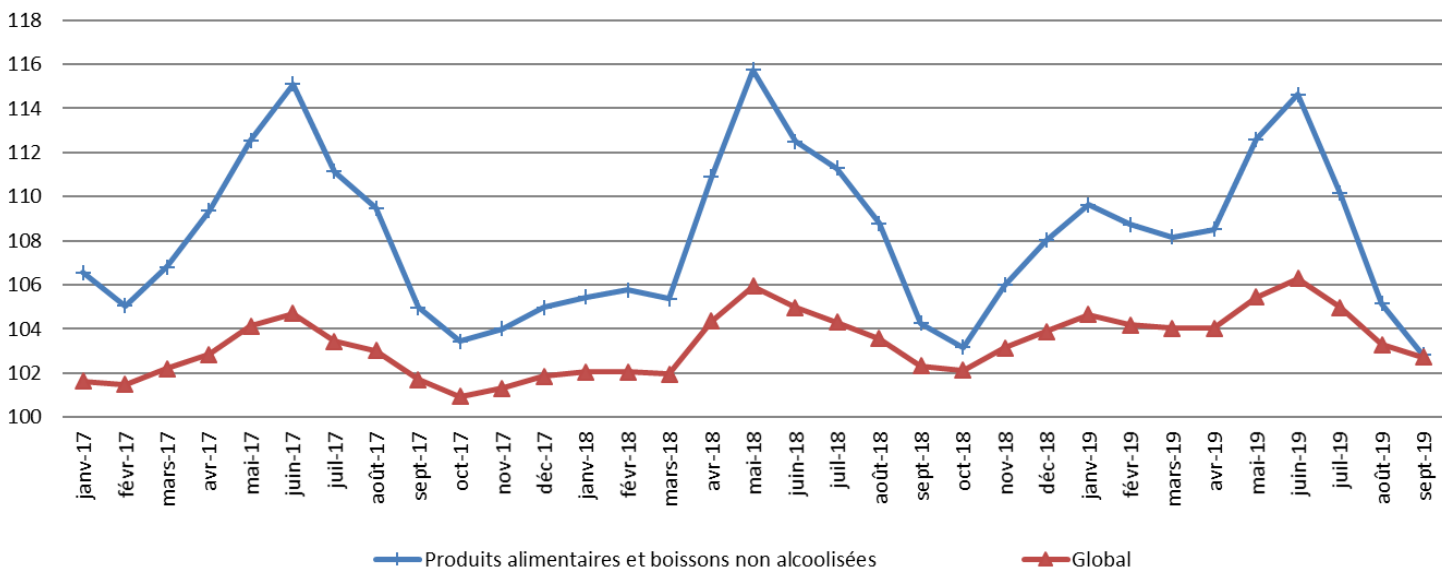
Variations (en glissement) annuelles de l'INHPC (en %)



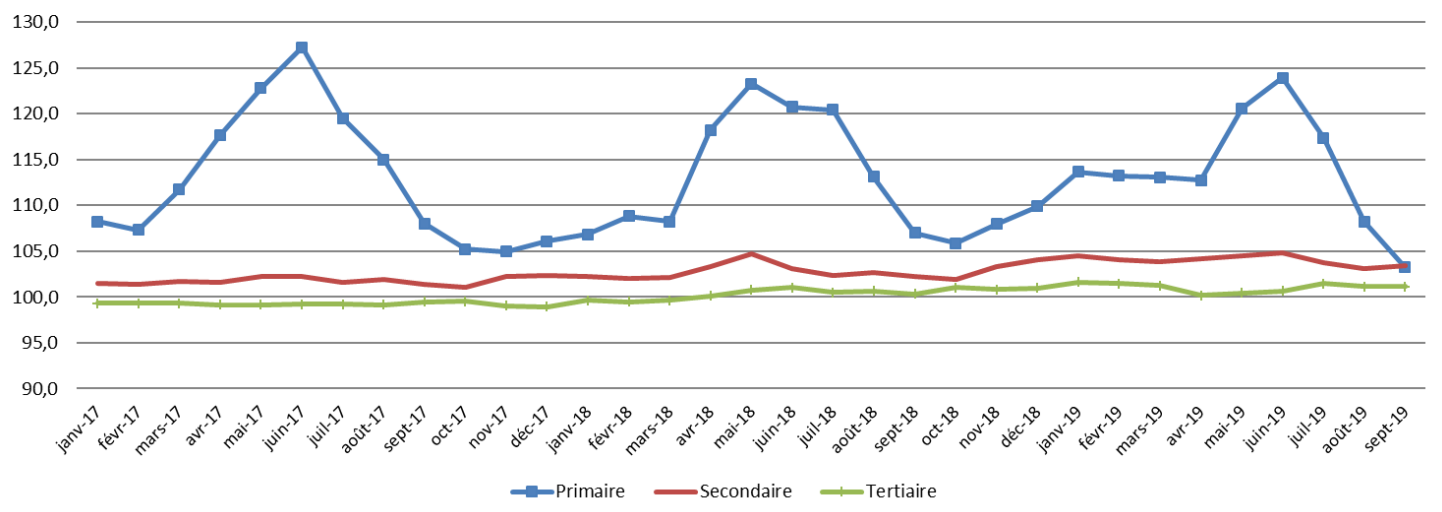
## Evolution de l'INHPC et de l'inflation sous-jacente



## Evolution de l'INHPC et de l'indice des produits alimentaires et boissons non alcoolisées



## Evolution des indices des Nomenclatures des secteurs



**INDICE NATIONAL HARMONISE  
DES PRIX A LA CONSOMMATION A LOME  
(INHPC)  
Septembre 2019**

**EVOLUTION MENSUELLE**

En septembre 2019, le niveau général des prix à la consommation a connu une baisse de 0,6% consécutive à celle de 1,6% observée le mois précédent. Cette baisse est essentiellement due à la diminution des indices des fonctions de consommation «Produits alimentaires et boissons non alcoolisées» (-2,2%); «Communication» (-0,4%) et «Biens et services divers» (-0,3%). A l'opposé, le niveau des indices des fonctions de consommation «Logement, eau, gaz, électricité et autres combustibles» (+1,0%), «Transports» (+0,7%), «Enseignement» (+1,1%), «Loisirs et culture» (+0,7%) et «Articles d'habillement et chaussures» (+0,1%) ont connu une augmentation.

Pour la fonction de consommation «Produits alimentaires et boissons non alcoolisées», la baisse de son indice est soutenue par les postes suivants : «Tubercules et plantain» (-25,6%), «Sel, épices, sauces et produits alimentaires n.d.a» (-7,5%), «Céréales non transformées» (-1,4%); «Agrumes» (-6,7%); «Légumes secs et oléagineux» (-1,5%); «Autres fruits frais» (-2,6%); «Légumes frais en feuilles» (-1,4%); «Poissons frais» (-3,1%); «Pains» (-1,7%); «Pâtes alimentaires» (-0,7%); «Boeuf» (-0,8%); «Huiles» (-0,5%); «Beurre, margarine» (-1,2%); «Autres conserves de poissons» (-0,3%) et «Café, thé, cacao et autres végétaux pour tisanes» (-0,3%). Pour les fonctions de consommation «Communication» et «Biens et services divers», la variation de leurs indices respectifs est portée respectivement par celle des postes «Communication téléphonique» (-0,4%) et «Appareils et articles pour soins corporels» (-7,4%).

Quant à la fonction de consommation «Logement, eau, gaz, électricité et autres combustibles», la hausse observée au niveau de son indice est due à la progression des postes «Combustibles solides et autres» (+10,5%) et «Loyers effectifs des locataires et sous-locataires» (+0,2%). S'agissant des fonctions de consommation «Transports» et «Loisirs et culture» la progression observée est imputable aux postes «Transport routier de passagers» (+2,3%), «Carburants et lubrifiants» (+2,1%), «Papeterie et imprimés divers» (+2,5%), «Livres scolaires et autres livres» (+3,6%) et «Journaux et publications périodiques» (+1,9%). Concernant les fonctions de consommation «Enseignement» et «Articles d'habillement et chaussures», leur hausse est soutenue par les postes «Enseignement pré-élémentaire et primaire» (+1,4%), «Enseignement secondaire» (+1,0%), «Enseignement supérieur» (+0,8%), «Enseignement post-secondaire non supérieur» (+1,8%), «Tenues scolaires» (+3,1%), «Sous-vêtements femmes» (+0,5%), «Chaussures hommes» (+0,1%) et «Confection et réparations vêtements enfants» (+0,1%).

Les produits dont les prix ont baissé en septembre 2019 sont entre autres : «Igname» (-27,9%); «Banane plantain mûre» (-13,3%); «Patate douce fraîche» (-9,0%); «Pommes de terre» (-1,2%); «Piment rouge frais» (-31,6%); «Piment vert (Gboyébessé)» (-19,5%); «Piment rouge sec» (-10,2%); «Mayonnaise» (-2,6%); «Piment rouge sec en poudre» (-0,3%); «Riz local longs grains vendu au petit bol» (-5,2%); «Maïs séché en grains crus vendu au grand bol» (-4,7%); «Riz importé brisé vendu au petit bol» (-3,2%); «Mil en grains crus vendu au petit bol» (-2,0%); «Citrons» (-7,8%); «Oranges locales» (-7,4%); «Sésame» (-15,7%); «Haricots blancs secs» (-2,6%); «Mangue greffée» (-27,4%); «Papaye 'Afrique'» (-14,3%); «Salade verte locale (Laitue)» (-42,4%); «Choux vert» (-18,5%); «Haricot vert» (-3,5%); «Dorade rose fraîche (Sika-Sika moumou)» (-18,6%); «Chinard frais (Akpala moumou)» (-1,9%); «Pain artisanal salé» (-2,9%); «Pain en baguette» (-1,8%); «Pain sucré artisanal sucré» (-1,0%); «Macaroni» (-0,8%); «Spaghetti» (-0,8%); «Vermicelle» (-0,7%); «Viande de boeuf sans os au kg» (-1,3%); «Viande de boeuf avec os au kg» (-0,7%); «Huile de palme traditionnelle (Zomi)» (-1,4%); «Sardine à l'huile végétale» (-0,5%); «Cacao avec du lait en poudre (MILO)» (-0,9%); «Appel Heure creuse Togocel» (-3,0%); «Appel Operateur 1» (-2,1%); «Appel Heure normale Togocel» (-2,1%); «Appel Operateur 2» (-1,8%); «Appel Zone 1 (Togocel vers Bénin)» (-1,6%); «Appel Zone 3 (Togocel vers France)» (-1,6%); «Appel Zone 2 (Togocel vers Ghana)» (-0,9%) et «Cure dents» (-13,0%).

Les prix ayant enregistré une hausse se rapportent entre autres aux produits : «Charbon de bois» (+12,6%); «Taxi-moto zémidjan» (+2,3%); «Essence super de rue» (+28,8%); «Essence mélange de rue» (+27,3%); «Huile de moteur» (+1,2%); «Crayon à papier ordinaire» (+14,7%); «Cahier 50 pages» (+14,0%); «Carte de vœux» (+6,9%); «Bloc-notes» (+6,6%); «Cahier 100 pages» (+3,0%); «Rame de papier» (+0,7%); «Livre de lecture CM2» (+11,2%); «Livre de mathématique classe de CM2» (+10,2%); «Magazine International (Jeune Afrique)» (+10,7%); «Frais annuel de scolarité jardin d'enfants ou maternelle privée» (+3,3%); «Frais annuel de scolarité dans une école primaire privée» (+1,4%); «Frais annuel de scolarité au premier cycle dans une école secondaire privée (CEG)» (+1,5%); «Frais de scolarité BTS, école supérieure privée» (+3,9%); «Frais de scolarité dans une école de formation technique commerciale» (+1,8%); «Tenues scolaires jeune fille» (+4,9%); «Tenues scolaires enfant (3 à 13 ans)» (+4,2%); «Soutien-gorge» (+1,6%); «Chaussure de tennis homme» (+1,0%); «Sandale simple pour adulte (Djimakpla)» (+0,9%) et «Confection pantalon garçon» (+1,9%).

Calculé hors produits alimentaires, le niveau général des prix a enregistré une hausse de 0,3% au niveau national. L'inflation sous-jacente (variation mensuelle de l'indice hors énergie, hors produits frais) a connu un recul de 0,1%. Le niveau des prix des produits frais a enregistré une baisse de 3,3%. Au regard de la provenance, il est noté une baisse de 0,8% au niveau des produits locaux. Du point de vue de la classification sectorielle, cette régression est essentiellement due à la baisse des prix des produits du secteur primaire (-4,6%). Pour ce qui est de la durabilité, la baisse observée provient essentiellement de celle des prix des produits non-durables (-0,9%) et durables (-0,2%).

**EVOLUTIONS TRIMESTRIELLE ET ANNUELLE**

Le niveau des prix du mois de septembre 2019, comparé à celui du mois de juin 2019 (évolution trimestrielle) a connu une baisse de 3,4% essentiellement sous l'effet de la régression des prix des produits des fonctions de consommation «Produits alimentaires et boissons non alcoolisées» (-10,3%), «Biens et services divers» (-0,5%), «Communication» (-0,4%), «Santé» (-0,3%), «Meubles, articles de ménage et entretien courant du foyer» (-0,1%) et «Tabac et stupéfiants» (-0,2%). A l'opposé, les prix des fonctions de consommation «Logement, eau, gaz, électricité et autres combustibles» (+1,9%), «Transports» (+1,3%), «Enseignement» (+1,1%), «Loisirs et culture» (+0,7%) et «Articles d'habillement et chaussures» (+0,1%) ont connu une progression.

Du point de vue des nomenclatures secondaires et par rapport à l'état des produits, la baisse du niveau général des prix en variation trimestrielle est à mettre à l'actif des prix des «Produits frais» (-15,2%) et des produits «Hors Energie et Produits frais» (-0,5%). Au regard de la provenance, cette variation trimestrielle s'explique essentiellement par la diminution des prix des produits locaux (-4,9%). Quant à la durabilité, la baisse est observée pour les prix respectivement des produits «Non-durables» (-6,0%) et «Durables» (-0,3%). Relativement aux secteurs de production, les prix des produits des secteurs secondaire (-1,3%) et primaire (-16,7%) ont enregistré une baisse.

Par rapport à septembre 2018 (glissement annuel), le niveau général des prix a connu une augmentation de 0,4% due principalement aux fonctions de consommation «Transports» (+3,1%), «Restaurants et Hôtels» (+1,4%), «Articles d'habillement et chaussures» (+1,8%), «Logement, eau, gaz, électricité et autres combustibles» (+1,3%), «Meubles, articles de ménage et entretien courant du foyer» (+4,0%), «Enseignement» (+4,1%), «Biens et services divers» (+1,2%), «Santé» (+0,8%) et «Loisirs et culture» (+0,8%). A l'opposé, les prix des fonctions de consommation ci-après ont régressé dans les proportions suivantes : «Produits alimentaires et boissons non alcoolisées» (-1,4%); «Communication» (-4,5%) et «Tabac et stupéfiants» (-0,2%).

Quant aux nomenclatures secondaires et par rapport à l'état des produits, la hausse constatée en glissement annuel est déterminée par les produits frais (+1,0%) et ceux de l'Energie (+4,7%). Au regard de la provenance, cette évolution annuelle s'explique par la hausse à la fois des prix des produits locaux (+0,4%) et importés (+0,1%). Quant à la durabilité, la hausse du niveau général des prix au niveau national a été influencée par celle des prix des services (+0,8%) et celle des produits semi-durables (+1,7%). Pour ce qui est des secteurs de production, la progression du niveau général découle de l'augmentation des prix des produits des secteurs secondaire (+1,1%) et tertiaire (+0,8%).

Le taux d'inflation calculé sur la base des indices moyens des douze derniers mois au niveau national, s'est stabilisé à 1,1%. En juin 2019, ce taux d'inflation calculé à partir des indices base 2014 était de 0,2% dans la zone UEMOA.

**Tableau 2 : Évolution du niveau des prix des biens et services de consommation dans les pays de l'UEMOA (Base 100 en 2014) \***

Pays	Pondérations	Indices pour les mois de					Variations (en %) depuis		
		juin-18	mars-19	avr-19	mai-19	juin-19	1 mois	3 mois	12 mois
Bénin	760	104,5	101,6	100,6	102,3	100,5	-1,8	-1,1	-3,8
Burkina-Faso	1258	107,2	102,3	102,8	103,3	103,0	-0,3	0,7	-3,9
Côte d'Ivoire	3131	103,4	103,3	103,7	104,1	104,7	0,5	1,4	1,2
Guinée-Bissau	141	105,0	104,6	104,2	103,4	103,4	0,0	-1,2	-1,5
Mali	1428	101,7	100,0	100,1	100,2	101,5	1,2	1,5	-0,2
Niger	1111	106,0	101,0	101,0	101,6	102,1	0,5	1,1	-3,7
Sénégal	1491	101,7	103,1	103,4	103,4	103,8	0,4	0,7	2,0
Togo	681	105,0	104,0	104,0	105,4	106,3	0,8	2,2	1,3
<b>UEMOA</b>	<b>10 000</b>	<b>103,9</b>	<b>102,3</b>	<b>102,5</b>	<b>103,0</b>	<b>103,4</b>	<b>0,3</b>	<b>1,0</b>	<b>-0,5</b>

Source : Commission de l'UEMOA et INS des Etats membres

(\*) Les relevés des prix sont effectués sur l'ensemble du territoire de chaque Etat.

**Tableau 3 : Indices des nomenclatures secondaires**

Libellé	Pondération	sept-18	juin-19	juil-19	août-19	sept-19	/1mois	/3mois	/12mois
<b>Global</b>	<b>10000</b>	102,3	106,3	105,0	103,3	102,7	-0,6	-3,4	0,4
Energie	899	88,7	89,6	89,7	90,0	92,9	3,2	3,7	4,7
Produits frais	2187	101,7	121,2	113,5	106,3	102,8	-3,3	-15,2	1,0
Hors Energie et Produits frais	6914	104,3	104,5	104,6	104,1	104,0	-0,1	-0,5	-0,3
Importé	3384	100,6	100,7	100,6	100,4	100,7	0,3	0,0	0,1
Local	6616	103,2	109,0	106,9	104,5	103,7	-0,8	-4,9	0,4
Primaire	818	107,0	123,9	117,4	108,2	103,3	-4,6	-16,7	-3,5
Secondaire	7480	102,3	104,8	103,7	103,1	103,4	0,3	-1,3	1,1
Tertiaire	1702	100,3	100,7	101,5	101,1	101,1	0,0	0,4	0,8
Durable	1155	101,4	101,4	101,3	101,3	101,1	-0,2	-0,3	-0,4
Non-durable	6742	103,0	109,5	106,7	103,9	103,0	-0,9	-6,0	0,0
Semi-durable	401	105,3	107,0	107,0	107,0	107,1	0,1	0,0	1,7
Service	1702	100,3	100,7	101,5	101,1	101,1	0,0	0,4	0,8

**Tableau 4 : Prix moyens au kg ou au litre de quelques produits essentiels au niveau national**

PRODUITS	Unités	Septembre-18	Juin-19	Juillet-19	Août-19	Septembre-19
Mais en grains crus	Kg	165	167	162	163	153
Mil	Kg	393	365	387	353	338
Riz importé en vrac	Kg	433	437	453	436	454
Viande de bœuf fraîche avec os	Kg	1 870	1 855	1 850	1 855	1 842
Akpala congelé (Chinchard)	Kg	1 417	1 462	1 420	1 427	1 364
Akpala fumé (Chinchard)	Kg	2 029	2 139	1 942	1 966	2 068
Huile rouge de palme (Zomi)	L	1 080	1 015	1 018	951	932
Huile végétale locale industrielle	L	708	676	680	669	668
Tomate fraîche locale (Aklikonvi)	Kg	365	933	546	368	279
Tubercule d'igname de fufu	Kg	240	486	504	337	247
Gari	Kg	307	304	302	294	302
Haricot blanc	Kg	577	465	454	436	422
Haricot rouge	Kg	591	520	453	426	445
Charbon de bois	Kg	106	109	111	114	125
Essence super sans plomb	L	548	564	564	564	564
Gasoil	L	550	567	567	567	567
Gaz butane petite bouteille	6 Kg	3 120	3 120	3 120	3 120	3 120
Gaz butane grande bouteille	12,5 kg	6 500	6 500	6 500	6 500	6 500

**Tableau 5 : Indices suivant les groupes de la NCOA-IHPC1**

Libellé	Pondération						Variation (%) depuis		
		sept-18	juin-19	juil-19	août-19	sept-19	/1mois	/3mois	/12mois
Produits alimentaires	3067	104,1	115,2	110,4	105,1	102,7	-2,3	-10,9	-1,4
Boissons non alcoolisées	220	105,5	105,9	106,2	104,7	105,1	0,4	-0,8	-0,4
Boissons alcoolisées	69	103,2	101,6	101,6	100,7	102,4	1,7	0,9	-0,8
Tabacs et stupéfiants	24	104,9	103,1	108,1	109,7	106,6	-2,8	3,4	1,6
Articles d'habillement	725	104,4	106,2	106,1	106,1	106,2	0,1	0,0	1,7
Chaussures	114	102,9	105,2	105,2	105,4	105,5	0,0	0,2	2,5
Loyers effectifs	263	108,3	109,1	109,0	109,0	109,2	0,2	0,1	0,8
Entretien et réparation des logements	256	99,3	99,7	99,6	99,6	98,7	-1,0	-1,1	-0,6
Alimentation en eau et services divers lié au logement	155	98,1	91,8	91,8	96,3	94,5	-1,9	2,9	-3,7
Electricité, gaz et autres combustibles	529	91,6	91,5	91,9	92,2	95,5	3,6	4,4	4,3
Meubles , articles d'ameublement, tapis et autres revêtement	33	103,8	106,7	106,4	106,8	106,8	0,0	0,0	2,8
Articles de ménage en textiles	22	102,6	104,5	104,5	104,5	104,5	0,0	0,0	1,9
Appareils ménagers	10	99,7	100,5	100,9	100,8	100,9	0,1	0,5	1,3
Verrerie, vaisselle et ustensiles de ménage	37	107,5	114,2	114,2	114,2	114,1	-0,1	-0,1	6,2
Outillage et autre matériel pour la maison et le jardin	33	108,6	113,1	113,1	113,0	113,3	0,2	0,1	4,3
Biens et services liés à l'entretien courant du foyer	143	103,0	106,2	106,1	106,1	106,1	0,0	-0,1	3,0
Produits, appareils et matériels médicaux	240	103,8	104,3	104,1	103,8	103,9	0,1	-0,4	0,1
Services ambulatoires	85	101,5	105,7	105,7	105,7	105,6	-0,1	-0,1	4,1
Services hospitaliers	45	92,7	93,9	93,9	93,9	93,9	0,0	0,0	1,3
Achat de véhicules	144	105,5	105,7	105,4	105,4	105,4	0,0	-0,2	-0,1
Dépenses d'utilisation des véhicules	398	87,7	90,3	90,1	90,6	92,0	1,5	1,8	4,8
Services de transport	399	101,9	103,6	105,1	105,1	105,4	0,3	1,8	3,5
Services postaux	8	100,0	100,0	100,0	100,0	100,0	0,0	0,0	0,0
Matériel de téléphonie et de télécopie	47	93,1	90,7	90,7	90,7	90,7	0,0	0,0	-2,6
Services de téléphonie et de télécopie	533	94,0	89,9	92,9	89,9	89,5	-0,4	-0,4	-4,7
Matériel audiovisuel, photographique et de traitement de l'image et du son	53	93,9	93,4	93,1	93,6	93,6	0,0	0,2	-0,3
Autres articles et matériels de loisirs, de jardinage et animaux de compagnie	38	104,7	105,0	105,0	105,0	105,2	0,2	0,2	0,4
Services récréatifs et culturels	84	104,9	104,9	104,9	105,0	105,0	0,0	0,1	0,1
Journaux, livres et articles de papeterie	58	104,0	104,3	104,3	103,7	106,5	2,7	2,2	2,5
Forfaits touristiques	3	115,8	121,6	121,6	121,6	121,6	0,0	0,0	5,0
Enseignement pré-élémentaire et primaire	76	102,3	106,1	106,1	106,1	107,6	1,4	1,4	5,2
Enseignement secondaire	67	101,3	105,2	105,2	105,5	106,5	1,0	1,2	5,1
Enseignement supérieur	33	98,0	98,6	98,6	98,6	99,4	0,8	0,8	1,5
Enseignement post-secondaire non supérieur et Enseignement non défini par niveau	25	107,0	108,3	108,3	108,3	108,8	0,5	0,5	1,7
Services de restauration	1490	108,3	109,8	109,8	109,8	109,8	0,0	0,0	1,4
Services d'hébergement	5	100,9	100,9	100,9	100,9	100,9	0,0	0,0	0,0
Soins corporels	288	104,1	107,1	106,4	107,0	106,5	-0,5	-0,6	2,3
Effets personnels n.c.a <sup>2</sup>	96	98,4	98,5	98,3	98,3	98,3	0,0	-0,1	0,0
Protection sociale et assurance	13	101,5	101,5	101,5	101,3	101,5	0,2	0,0	0,0
Services financiers	2	100,0	100,0	100,0	100,0	100,0	0,0	0,0	0,0
Autres services n.c.a	70	105,8	107,1	106,2	106,1	106,1	0,0	-0,9	0,3

Institut National de la Statistique et des Études Économiques et Démographiques

**Directeur Général** : Koame KOUASSI

**Secrétaire Général** : Tchiou ANIMAOU

**Directeur de la Comptabilité Nationale et des Etudes Economiques**: Kodzo Dodzi HEVI

**Chef de la Division des Statistiques et Analyses Conjoncturelles** : Koffi Mepanou ADOLI

**Collaborateurs** : Akuété KPADENOU KOUMONDJI      Toyi BOUWE      Natê Dzigbodi APALOO

**Directeur du Management de l'Information Statistique** : Dyen GUEMA

*Nous contacter* : 59 rue de la kozah, Immeuble INSEED-CENETI, BP: 118 Lomé-TOGO

Tél : +228 22 21 62 24 / 22 21 27 75 ; Email : [inseed@inseed.tg](mailto:inseed@inseed.tg) ou [dgscn\\_tg@yahoo.fr](mailto:dgscn_tg@yahoo.fr) ; site web : [www.inseed.tg](http://www.inseed.tg)

*Cette publication est disponible sur le site de l'INSEED*

<sup>1</sup> NCOA: Nomenclature de Consommation Ouest Africaine

<sup>2</sup> nca: non compris ailleurs